

# černostrakaté NOVINKY

SVAZ CHOVATELŮ HOLŠTÝNSKÉHO SKOTU ČR  
HOLSTEIN CATTLE BREEDERS ASSOCIATION OF THE CZECH REPUBLIC

[www.holstein.cz](http://www.holstein.cz)



3/2025





Holštýnská krása ovládla Lysou ..... 4 - 5

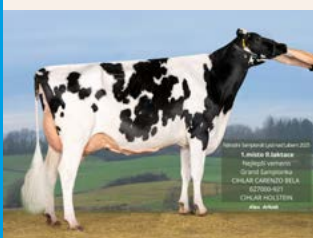
Šampionát očima chovatelů:  
Jak hodnotí letošní ročník? ..... 6 - 7



Mladí vodiči zářili v ringu. Soutěž mladých  
vodičů přilákala přes šedesát účastníků .. 8 - 9

Junior team v Battice ..... 10

Reprezentace Holstein Junior Teamu  
na Open Junior Show v Montichiari ..... 11



Holštýnská královna z Milošovic  
Cihlar Careno Bela zářila na  
šampionátu v Lysé! ..... 12 - 13

Zářivý debut na Národním holštýnském  
šampionátu 2025 ..... 14 - 15

Fenomika hospodářských zvířat ..... 17 - 19



Světové superdojnice a česká výzva:  
Kdy překročíme 200 000 kg? ..... 20 - 21

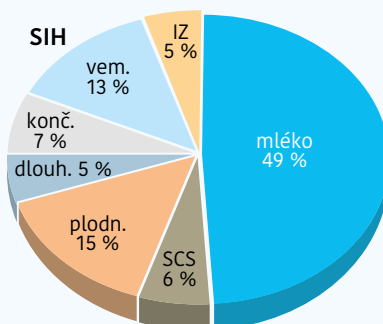
OPU/IVF v praxi chovatelů ..... 22 - 24



Vzdělávání s Dairyland Hoof Care  
institute v ČR ..... 25

Krávy v klimatických změnách  
Gen SLICK může pomoci ..... 26 - 27

Výzkum přírodních huminových kyselin (HK)  
na UVLF v Košicích se uplatňuje v praxi  
- podpora užitkovosti ..... 28 - 29



### NOVÉ SLOŽENÍ SELEKČNÍHO INDEXU SIH SE ZAHRNUTÍM INDEXU ZDRAVÍ (IZ)

V letošním roce došlo ke změnám v selekčním indexu SIH, které lépe odpovídají současným požadavkům na vyvážený chov dojníc. Nově byl do výpočtu zařazen také index zdraví (IZ), který klade větší důraz na zdravotní stav zvířat a celkovou rovnováhu v chovu.

#### Výpočet selekčního indexu SIH:

$$\text{SIH} = 0,28 * \text{RPHblkkg} + 0,135 * \text{RPHtukkg} + 0,055 * \text{RPHblk\%} + 0,02 * \text{RPHtuk\%} + 0,15 * \text{RPHpldc} + 0,06 * \text{RPHsb} + 0,05 * \text{RPHdlh} + 0,04 * \text{RPHkon} + 0,0125 * \text{RPHpaz} + 0,01 * \text{RPHpzz} + 0,0075 * \text{RPHcho} + 0,0375 * \text{RPHhv} + 0,025 * \text{RPHpuv} + 0,0225 * \text{RPHzv} + 0,0125 * \text{RPHrzs} + 0,01625 * \text{RPHvzu} + 0,01625 * \text{RPHds} + 0,03 * \text{RPHklinmast} + 0,01 * \text{RPHinfpazn} + 0,015 * \text{RPHneinf.pazn} + 0,01 * \text{RPHcelkpazn}$$

#### Znaky zahrnuté do indexu SIH

RPH bílkoviny kg, RPH tuk kg, RPH bílkoviny %, RPH tuk %, RPH plodnost dcer, RPH somatické buňky, RPH index dlouhověkosti, RPH celkové hodn. končetin, RPH úhel paznehtu, RPH postoj zad. konč. ze zadu, RPH chodivost, RPH hloubka vemene, RPH přední upnutí vemene, RPH závažný vaz, RPH rozmístění zadních struků, RPH výška zadního upnutí, RPH délka struků, RPH klinické mastitidy, RPH infekční onemocnění paznehtů, RPH neinfekční onemocnění paznehtů, RPH celkové onemocnění paznehtů

**Vážení chovatelé,**  
dostáváte do rukou poslední vydání Černostrakatých novinek v roce 2025, kde vám přinášíme výsledky chovatelských soutěží a Ročenku KU, z nichž je patrně další vylepšení produkčních i reprodukčních ukazatelů stád v ČR. Jednoznačně v tomto směru patříme mezi absolutní špičku mezi chovateli holštýnského skotu na světě. Při hodnocení roku na tradičním prosincovém setkání chovatelů na Seči byl velký prostor věnován nálezové situaci a prevenci proti rizikům zavlečení nákazy do chovů. Rok 2025 byl v tomto směru velkou zkušeností a všichni jsme si uvědomili, že je potřeba být v tomto směru hodně obezřetní, to ale neznamená podléhat strachu. Díky odvážlivcům, kteří se rozhodli nebát a v říjnu vyrazit se svými plemenicemi na výstaviště do Lys nad Labem, jsme si mohli užít Národní šampionát s úžasným večerním finálovým vyvrcholením a skvělou diváckou kulisou, který přinesl nejen nezapomenutelné zážitky všem chovatelům, organizátorům i divákům, ale podle ohlasů ze sociálních sítí byl velkou reklamou pro chovatele dojných plemen v celé České republice. Drobnou ochutnávku v podobě článku a fotografií najdete uvnitř časopisu.

Přejeme Vám všem krásný závěr roku a mnoho chovatelských i osobních úspěchů v tom příštím.

Ing. Ladislav Vondrášek



### Ing. Ladislav Vondrášek

Na jednání Výboru Svazu chovatelů holštýnského skotu ČR, z.s., které se konalo 21. října 2025, došlo ke změně ve vedení organizace. Z funkce ředitele byl odvolán Ing. Stanislav Jašana a jeho místo byl jmenován Ing. Ladislav Vondrášek, který se funkce výkonného ředitele oficiálně ujal 1. prosince 2025. Ing. Ladislav Vondrášek (1967) je ženatý a má tři dospělé dcery. S holštýnským skotem je spjat celý svůj profesní život. V roce 1999 nastoupil do společnosti Genoservis, a.s., kde získal první zkušenosti s bonitacemi krav a podílel se na organizaci výstav v Přerově. Od roku 2001 působil jako bonitér ČMSCH, a.s., odkud v roce 2003 přešel na Svaz chovatelů holštýnského skotu ČR jako odborný pracovník. Nastoupil tak symbolicky na post svého otce, který se již ve druhé polovině 20. století podílel na dovozu prvních holštýnských krav do České republiky a po roce 1989 stál u zrodu Svazu. Od roku 2005 zastává L. Vondrášek ml. také funkci šéfbonitéra holštýnského skotu v České republice.

## Kalendář akcí

12

12. – 15.4.2026

Agrishow, Národní výstava hospodářských zvířat

BVV Brno

18

18.6.2026

Chovatelský den Zdislavice

25

25.6.2026

Chovatelský den Kralovice

4

4.9.2026

Prim Chomutice

8

8. – 11.10.2026

Národní holštýnský šampionát Lysá nad Labem

2

2. – 3.12.2026

Chovatelské setkání na Seči



## Aktuality



**Tradiční chovatelské setkání se uskutečnilo 3. prosince 2025 v hotelu Jezerka na Seči.** Celým dnem provázal a jednotlivé přednášející uváděl Ing. Jan Berka. Akce se zúčastnilo přibližně 240 chovatelů, hostů a zástupců spřátelených firem působících v oblasti chovu holštýnského skotu. Během setkání byl zároveň představen nový ředitel Svazu Ing. Ladislav Vondrášek, který patřil i mezi řečníky dne.

Odborný program zahájil Ing. Pavel Hakl z Ministerstva zemědělství přednáš-

kou na téma Národní dotační politika v dalším období. Následovala prezentace MVDr. Heleny Radiměřské Příbylové z Krajské veterinární správy Olomouc, která se věnovala především problematice KHO, aktuální nálezové situaci a kontrole zdraví. Doc. Ing. Mojmír Vacek, CSc., shrnul výstupy z programového směřování Svazu, které přinesly mnoho podnětů pro další činnost. Po něm vystoupil Ing. Vladimír Novotný, Ph.D., ze společnosti MTS spol. s r.o., který zdůraznil, že image o naší práci musíme tvořit především sami. Na závěr odborného bloku se ujal slova Ing. Ladislav Vondrášek, který představil realizaci šlechtitelského programu v ČR a výsledky projektu FIT cow.

Po krátké přestávce a občerstvení následovala chovatelská diskuse, ve které se o své zkušenosti s problematikou zdraví zvířat a biosekurity v chovech

dojeného skotu podělili MVDr. Václav Osička, Ing. Vladimír Chovan, Ing. Pavel Šandera a Martin Gažík.

Závěr programu patřil mladé generaci i shrnutí svazových aktivit. Bc. Barbora Malá a Lucie Šodková představily činnost Holstein Junior Teamu, poté vystoupila Šárka Vondrová, která předala portréty vítězkám z Národního holštýnského šampionátu. Tato část programu byla doplněna o videoprojekci z výstavy. Celodenní program uzavřela Ing. Soňa Jelínková, která představila výsledky Svazové soutěže a předala ocenění.

Zbytek večera se nesl v uvolněné a přátelské atmosféře lidí, které spojuje společná vášeň, chov a péče o holštýnský skot. Nechyběly neformální rozhovory, sdílení zkušeností ani radost ze společných úspěchů, které dokazují, že české holštýnské chovatelství má pevné základy i silnou komunitu.



# Holštýnská krása ovládla Lysou

Zahájení Národního holštýnského šampionátu v Lysé nad Labem 3. října 2025 se neslo v duchu tradice, elegance a rodinné soudržnosti. Úvod patřil dětem s telátky, která svým vystoupením symbolicky otevřely celý šampionát a dodaly mu přátelskou, rodinnou atmosféru. Teprve po této milé ukázkě následovaly projevy čestných hostů, jejichž slova směřovala k podpoře českého chovu a ocenění práce chovatelů. Slavnostní okamžik pak završil přípitek sklenicí čerstvého mléka. Ministr zemědělství Mgr. Marek Výborný spolu s ostatními hosty tak symbolicky připil na úspěch chovu a společně si vychutnali i kvalitní sýr z rodinné farmy, který podtrhl jedinečné kouzlo holštýnské tradice a dojného skotu jako takového.

Po slavnostním zahájení se odborného dohledu nad programem moderátora ujal Ing. Ladislav Vondrášek. Moderátor poté představil hlavního rozhodčího Sylvaina Duranda z Francie, který do výstavního kruhu vstoupil v doprovodu Ing. Zdeňka Schaffelhofera zajišťujícího tlumočení. Následně už se rozběhla soutěžní část a do ringu nastoupily první jalovice.

Soutěžilo se v jediném kole jalovic, do kterého nastoupilo celkem třináct zvířat. Všechny jalovice vstupovaly do kruhu s opravdovou elegancí, byly precizně připravené a jejich vodiči odvedli skvělou práci. Během provázení v kruhu se na obrazovkách promítaly prezentace zúčastněných podniků, takže diváci mohli vidět i videa z jejich domovských chovů.

V soutěži nakonec zvítězila díky fantastické horní linii a pevným bedrům 14měsíční jalovice Cihlar Handsome Betty. Jejím majitelem je farma Cihlár

Holstein Ing. Radka Cihláře. Na druhém místě se umístila jalovice Cihlar Chojce Chantal taktéž z této farmy. Třetí příčku obsadila Kraho Katy, která pochází ze ZD Krásná Hora nad Vltavou. Sponzory tohoto kola byly společnosti Závod biochemických služeb s.r.o., GGI CZECH s.r.o. a Blattin.cz

Vítězky a umístěné všech kol se po skončení ceremonií odebraly do profesionálního fotokoutku, kde je jedinečným způsobem zachytil výborný nizo-zemský fotograf Alex Arkink.

Po soutěži jalovic následovala dvě kola, která byla věnována krávám na první laktaci. Z každého z těchto dvou kol, kde soutěžilo po šesti krávách, postoupily tři nejlepší do finále, takže se ve finále sešlo celkem šest prvotetek. Na prvním místě se umístila Havlovice Radka ze Zemědělské společnosti Svobodné a.s. Havlovice s nejlepším vemenem z celé skupiny. Vítězství přijala za bouřlivého potlesku a s obrovskou radostí. Druhé místo obsadila Chorusic Metaxa 21 ET z 1. zemědělské a.s. Chorušice a třetí místo získala Cihlar Handsome Beatrix, kráva na první laktaci z farmy Ing. Radka Cihláře. Oceněné prvotelky si odnesly ceny od společností SCHAUMANN ČR s.r.o., CRV Czech Republic, spol. s r. o. a IFRAMIX, s.r.o.

Další na řadu přišla soutěž krav na druhé laktaci. Nejprve se představila osmičlenná skupina a po ní následovala sedmičlenná. Z každé z těchto částí postoupily tři druhotelky, které jednoznačně vynikly nad ostatními. Každé zvíře bylo výsledkem pečlivé práce svých chovatelů, a tak rozhodčí rozhodně neměl jednoduchý úkol.

Koronou celé kategorie se stala Cihlar Carenzo Bela, jejíž vemeno porotce

označil za mimořádné, získala tak pochvalu, která se později ukázala jako klíčová. V okamžiku, kdy zaznělo její jméno jako vítězky se vodička a chovatelka Kateřina Cihlářová neubránila slzám dojetí a spolu s ní se dojala i velká část publika. Byla to chvíle opravdové radosti a hrdosti na výsledek dlouhodobé práce.

Na druhém místě stanula harmonická Vilémov Fiona ze stáje ZS Vilémov a.s. Třetí příčku obsadila Chorušic Heir Lucille 50 z 1. zemědělské a.s. Chorušice, která rovněž zaujala výbornou kondicí a výrazným mléčným charakterem. Všechny oceněné krávy si odnesly ceny od společností SCHAUMANN ČR s.r.o., Jihočeský chovatel, a.s. a ProgresGen s.r.o.

Předposlední kategorií se stala soutěž krav na třetí a vyšší laktaci. Do výstavního kruhu nakračely čtyři krávy na třetí laktaci, následovaly tři krávy na čtvrté a dvě zkušené matadorky na šesté laktaci. Atmosféra houstla s každým krokem rozhodčího, který dokázal svým vystupováním udržet napětí a vtáhnout publikum do dění.

Vítězkou této prestižní skupiny se stala red holštýnka Havlovice Daisy ze ZS Svobodné a.s. Havlovice. Bouřlivá radost vodičky Lenky Maténové prozrazovala, že takové prvenství opravdu nečekala, a dojetí se přeneslo i na diváky. To potvrzuje i video tohoto okamžiku, které jsme zveřejnili na našich facebookových stránkách. Získalo téměř 50 tisíc pozitivních reakcí ze všech koutů světa a stalo se tak našim nejsledovanějším příspěvkem vůbec.

Druhé místo obsadila kráva Radim Petra z Farmy Stříbrný s.r.o. vedená samotným chovatelem Karlem Stříbrným, zatímco třetí příčku získala Sloupnice Fatima 23867 ET ze ZD se sídlem ve Sloupnici. Obě byly rovněž výborně připravené a s působivým mléčným charakterem.

Sponzoři této kategorie MTS s.r.o., Tekro, spol. s r.o. a ProgresGen s.r.o. opět předali své ceny. Poté z kruhu odešla pouze Sloupnice Fatima se svým zkušeným vodičem Luděkem Štarmanem a místo ní vkročily do kruhu první prvotelka, první a druhé umístěné druhotelky, aby zabojovaly o prestižní cenu nejlepší vemeny výstavy.

Ještě než došlo k jeho vyhlášení, rozhodčímu Eliu Nocimu, pod jehož taktovkou probíhala den předtím soutěž Junior Teamu, se dostalo pocty ohlásit jméno nejlepšího vodiče. Po celou dobu výstavy bedlivě sledoval prezentaci zvířat a jako nejlepší vodičku ohodnotil Veroniku Martincovou, která si toto ocenění bezesporu zasloužila. Cenu od firmy SCHAUMANN ČR s.r.o. jí předávala vítězka ročníku 2023 ve stejné kategorii Karolína Hloušková, která nyní pracuje jako konzultka této společnosti.

Jakmile se obecenstvo znovu soustředilo, atmosféra opět zhoustla a plně soustředěný Sylvain Durand pečlivě prohlížel každou finalistku. Dav ho podporoval tleskáním do rytmu hudby. V nejnápinavějším momentu se nakonec rozběhl k jediné možné vítězce a tou byla jednoznačně Cihlar Carenzo Bela, která získala z rukou zástupce společnosti VVS Verměřovice s.r.o. cenu za nejlepší vemeny, ale také věcnou cenu od společnosti. Ronchem, s.r.o., která navíc připravila balíčky pro všechny krávy, které obhájily ve své kategorii prvenství. Radost neměla konce a díky skvělému fotografovi Jiřímu Rubkovi máme tyto momenty navždy zachyceny, za což mu patří velké poděkování.

Poslední kategorií, která byla již z výstavního katalogu poněkud jasná, protože na této výstavě byla pouze jediná kráva, jež pro svou výjimečnost neměla konkurenci, byla kategorie krávy s celoživotní laktací přes 100 000 litrů mléka. Tímto titulem se pyšnila Ostřetín

Petunia 34 ET z chovu ZS Ostřetín a.s., jejíž exteriér byl při jejím věku (7 laktace) a produkci opravdu obdivuhodný. Její doprovod byl také neméně důležitý, byl jím Jan Hořeňovský, který si rovněž odnesl ocenění z výstavy, a to za celoživotní přínos pro rozvoj a propagaci výstavnictví skotu v České republice.

Bylo to odpoledne plné napětí, dojetí a radosti, avšak to nejlepší nás teprve čekalo, a tím bylo večerní finále. Konalo se vůbec poprvé, a tak byla nervozita, aby se vše podařilo ke spokojenosti publika, samotných chovatelů i jejich krásných svěřenkyň, opravdu vysoká.

Okolo sedmé hodiny večer byla hala stále plná lidí a čekalo se, až se zář reflektorů soustředí pouze na oponu, která zakrývala vstup do kruhu, odkud se za zvuku zvonu Big Benů valil bílý dým vytvářející kouzelnou atmosféru. Po zeleném slavnostním koberci pak vstoupila první možná budoucí šampionka. Nejedna divák měl husí kůži a atmosféra, kdy zvony plynule přešly do zvuku smyčců Vltavy Bedřicha Smetany, byla dechberoucí. Díky společnosti Profi Press, která celý šampionát natočila, si můžeme výjimečnost tohoto večera připomenout i zpětně, na našem Youtube kanále.

Napětí ve výstavním ringu postupně rostlo. Vyhlášení šampionky a rezervní šampionky se stalo vrcholem dne, který publikum odměnilo bouřlivým potleskem.

Šampionkou výstavy se stala Cihlář Carenzo Bela vedená Kateřinou Cihlářovou, která hned po ohlášení srdečně objala Jaroslavu Havlinovou (foto na titulní straně), vodičku rezervní šampionky Vilemov Fiony. Obě se tak staly královnami celé výstavy a to právem. Dle reakcí bylo vidět, že ocenění, za svoji tvrdou práci, přijímají s velkou pokorou a rozhodně to pro ně není samozřejmost.



Ceny do večerního finále věnovaly společnosti MIKROP ČEBÍN a.s., ČMSCH, a.s. a FIDES AGRO, spol. s r. o..

Závěrem bychom chtěli vyzdvihnout a poděkovat farmě Hole, která po celou dobu výstavy v našem zázemí stánku pohostila návštěvníky vynikajícími výrobky ze své vlastní mlékárny.

Napsala Šárka Vondrová  
úprava textu Ing. Soňa Jelínková



# Šampionát očima chovatelů: Jak hodnotí letošní ročník?

Abychom získali pestrý pohled na letošní Národní holštýnský šampionát, oslovili jsme několik zúčastněných chovatelů. Ptali jsme se jich na jejich dojmy a zkušenosti. Zde jsou odpovědi těch, kteří se s námi podělili o své názory a zážitky přímo z první ruky.

**Letos nám nákazová situace přinesla opravdu náročné období, a proto se uskutečnila jen jediná výstava. I to se jistě podepsalo na nižší účasti chovatelů. Vy jste se však rozhodli přijet. Co bylo vaší motivací? Co vás přesvědčilo zúčastnit se i přes všechny komplikace?**

■ Práce s krávami nás baví a na výstavu jezdíme každý rok. Těšíme se na setkání s kolegy a taky bychom jako školní statek měli být vidět. A samozřejmě vždy zvažujeme, jaké je riziko, protože zdraví celého stáda má vždy přednost.

Jana Viedemannová, ČZU Statky

■ Účastníme se již několik let v řadě a ani letos jsme nechtěli vynechat. Máme zájem, kteří mají motivaci a zájem se zúčastnit. Výstava v Lysé není navštěvovaná zahraniční veřejností, a proto jsme se neobávali zavlečení nákazy.

Jiří Fangl, Zemědělské družstvo se sídlem ve Sloupnici

■ Vzhledem k tomu, že národní šampionát pro nás není jen soutěž, ale také možnost setkat se s lidmi se stejnými zájmy, přiučít se něco nového a navázat nové kontakty, tak jsme spíše doufali ve šťastný konec, brzké pominutí nebezpečí nákazy a ukončení omezení.

Také jsme měli připravenou krávu, která se už jednou úspěšně umístila na oblastní výstavě, tak jsme nechtěli přijít o možnost ji znovu ukázat světu.

Ing. Jaroslava Havlinová, Mléčná farma Uhelná Příbram

■ Ony byly nějaké komplikace? My motivaci nepotřebujeme. Výstavnictví je součástí naší filozofie chovu skotu a ověření jednoho z našich šlechtitelských cílů.

MVDr. Miroslav Hrdlička,  
1. zemědělská a.s. Chorušice

■ Vystavujeme dlouhá léta. Mezi dalšími vystavovateli, ale i organizátory máme kamarády a známé. Zvířata s výstavním exteriérem záměrně chováme. Problém je však sehnat stejně „zapálené“ spolupracovníky pro přípravu zvířat a péči o ně na výstavě. Měl jsem to štěstí, že mi s přípravou pomohla budoucí nejlepší vodička šampionátu, Veronika Martincová, a proto jsme se mohli NS zúčastnit.

ZD Krásná Hora nad Vltavou, a.s.,  
Stanislav Kulanda

■ Těšil jsem se, až uvidím kamarády, Radka Cihláře, kluky od vás ze svazu atd. Krevní zkoušky byly od všech plemen odebrané a negativní, tak sem neměl strach dorazit. A hlavně je potřeba normálním lidem ukázat, že umíme zacházet se zvířaty.

Farma Stříbrný, s.r.o., Karel Stříbrný

■ Relativní uklidnění nákazové situace, důvěra v organizační zajištění ze strany pořadatele a především zodpovědnost všech chovatelů, kteří by vědomě neriskovali zdraví svých ani ostatních zvířat.

Ing. Pavlína Moravová, Agrodam Hořepník

**Jaké máte dojmy ze své účasti? Jste spokojeni se svým umístěním a plánujete se zapojit i v dalších ročnících?**

■ Holštýnky ostudu neudělaly a máme šampionku jersey, takže za nás spokojenost.

Jana Viedemannová, ČZU Statky

■ Jsme rádi za každé umístění a určitě rádi zase přijedeme.

Jiří Fangl, Zemědělské družstvo se sídlem ve Sloupnici

■ Vždy je co zlepšovat, ale letos jsme dosáhli historicky největšího úspěchu od roku 2019, kdy jsme se jako farma začali výstav účastnit, takže jsme velmi šťastní a neskutečně hrdí jak na naši rezervní šampionku Fionu, tak i na naše děti (Nela, Eliška, Julinka a Mariánka), které předvedly výborné výkony v soutěži mladých vodičů.

Rozhodně se chystáme zapojit i do dalších ročníků.

Ing. Jaroslava Havlinová,  
Mléčná farma Uhelná Příbram

■ Dojmy máme velmi dobré, jsme spokojeni. Jak z části holštýnek, tak i jersey a brown swiss. Organizačně nebyly větší problémy, snad jen prostor pro mytí a organizace mytí je tradičně slabší. Spíše než umístění bych rád okomentoval rozhodčího výstavy. Byl jsem spokojen. Jeho rozhodnutí byla konzistentní, pěkně okomentovaná a výstava měla spád. A že jsme se tu a tam umístili, je bonus navíc.

MVDr. Miroslav Hrdlička,  
1. zemědělská a.s. Chorušice



■ Dojmy jsou velmi dobré. S umístěním jsme spokojeni. V dalších letech se rádi zúčastníme, pokud to podmínky (zejména personální) dovolí.

ZD Krásná Hora nad Vltavou, a.s.,  
Stanislav Kulanda

■ Umístění mohlo být lepší :-). Musím ještě zlepšit, aby plemence byly lépe vychozené. Když budou příznivé podmínky a krávy, tak se rád dalších ročníků zúčastním.

Farma Stříbrný, s.r.o., Karel Stříbrný

■ Přestože se nám letos nepodařilo žádné umístění, bereme to sportovně a od účasti na dalších podobných akcích nás to určitě neodradí.

Ing. Pavlína Moravová, Agrodam Hořepník

**Jak vaše čtyřnohé účastnice zvládly po výstavě návrat do produkce a běžného provozu na farmě?**

Holky se moc těšily domů a všechny jsou v pořádku a bez problémů.

Jana Viedemannová, ČZU Statky

■ Bez problémů vlastní dopravou, kdy cestují jen nezbytně dlouhou dobu.

Jiří Fangl, Zemědělské družstvo se sídlem ve Sloupnici

■ Obě krávy, které jsme na výstavu přivezli, už se účastnily výstav v předchozích letech, takže to pro ně nebylo nic nového. Na výstavě kromě dne, kdy se soutěží, ani neměníme časy a četnost dojení, takže po návratu se bez potíží vrátily zpět do zajatých kolejí.

Jalovičky to jistě prožily jako dobrodružství a příjemný výlet, protože si užívaly pozornost a mazlení nejen od „svých“ lidí, ale i od zástupů návštěvníků a pomáhajících studentů.

V prvních dnech po návratu byly dokonce uražené a házely vyčítavé pohledy na odcházející ošetřovatele a děti, protože jim chyběla jejich pozornost a přítomnost 24/7.

Ing. Jaroslava Havlinová,  
Mléčná farma Uhelná Příbram

■ Bez větších problémů. I proto, že jsme na výstavě využívali výhodu vlastního krmení a vlastního mobilního dojení.

MVDr. Miroslav Hrdlička,  
1. zemědělská a.s. Chorušice

- Naštěstí proběhla přeprava i návrat do provozu bez problémů.

Stanislav Kulanda ZD Krásná Hora nad Vltavou, a.s.

- V pohodě, žádný problém nebyl.  
Farma Stříbrný, s.r.o., Karel Stříbrný

- Starší kráva bez problémů, prvotelka se bohužel v průběhu výstavy začala potýkat se zdravotními problémy, které se ale především díky pomoci od kolegů vystavovatelů podařilo zvládnout, a nyní je již zpátky na své předchozí užitkovosti.

Ing. Pavlína Moravová, Agrodam Hořepník

### Máte nějaký zajímavý podnět k letošnímu šampionátu?

Něco, co vám chybělo, nebo co by podle vás stálo za vylepšení do příštích ročníků?

- Snad jen trochu haproval odvoz hnoje.

Jana Viedemannová, ČZU Statky

- Průchodnost výstaviště ve večerních nebo nočních hodinách – čekáme u brány na odemčení.

Jiří Fangl, Zemědělské družstvo se sídlem ve Sloupnici

- Jako obrovská škoda mi přišlo, že v sobotu po šampionátu většina chovatelů se zvířaty i firem, které se během výstavy prezentovaly prostě odjela. Od sobotního večera byl na skoro prázdnou halu velmi smutný pohled.

Účast diváků na programu, který v neděli probíhal, byla i tak hojná, ale na jejich místě bych byla z prázdné haly zklamaná.

Ing. Jaroslava Havlinová,  
Mléčná farma Uhelná Příbram

- Velmi otravné je zahájení a to, že každý, kdo ke krávě a chovatelství má vztah jednou za rok, tak moudře hovoří. Myslím, že zahájení hymnou a jedním řečníkem by bylo dostačující.

MVDr. Miroslav Hrdlička,  
1. zemědělská a.s. Chorušice

- Prostor pro vylepšení je vždycky, ale nenapadá mě nic podstatného.

Stanislav Kulanda ZD Krásná Hora nad Vltavou, a.s.

- Pokusit se akci více medializovat mezi širokou veřejnost. Například i formou televize.

Farma Stříbrný, s.r.o., Karel Stříbrný

- Samozřejmě pár chybiček by se našlo, nicméně veškeré případné připomínky ochotně a aktivně řešili již na místě všichni pořadatelé.

Ing. Pavlína Moravová, Agrodam Hořepník

### Co se vám na letošní akci nejvíce líbilo a chtěli byste do budoucna zachovat nebo dále rozvíjet?

- Večerní show byla moc pěkná!

Jana Viedemannová, ČZU Statky

- Nejpovedenější ročník. Finále mělo výbornou atmosféru. Děkujeme studentům za noční dozor.

Jiří Fangl, Zemědělské družstvo se sídlem ve Sloupnici

- Jako všichni jsme byli nadšení z večerního finále, světla a atmosféra udržely diváky v napětí, bylo slyšet, jak fandí a prožívají výběr šampionky společně se soutěžícími v ringu. Proto jsme všemi deseti pro zachování tohoto formátu.

Ing. Jaroslava Havlinová,  
Mléčná farma Uhelná Příbram

- Nejvíce se mi líbil přístup, nadšení a emoce kolegů z Havlovic, kteří se údajně účastnili své první výstavy. Moc jsem si s nimi užíval dílčí i celkové finále. Jsou ukázkou toho, že když se chce, tak to jde. A samozřejmě večerní finále bylo super.

MVDr. Miroslav Hrdlička,  
1. zemědělská a.s. Chorušice

- Přes obavy a nedůvěru mnohých lidí, časový posun šampionátu na odpoledne s finálem ve večerních hodinách a efektní show na „západní“ úrovni. Kdo zůstal do konce, nemohl litovat. Byl jsem na všechny zainteresované pyšný a tiše záviděl zážitek všem účastníkům finálového kola. I zde je určitě potenciál pro „posouvání laťky“ v dalších ročnících. Bez diskuze je také angažování jednoho z nejlepších profesionálních fotografů skotu v Evropě, Alexe Arkinka. Když už si dá chovatel tolik práce s přípravou zvířat do top výstavní kondice, je jejich profi fotka nezapomenutelnou vzpomínkou a pomyslnou „třešničkou na dortu“. Fotografie na úrovni lze následně využít k propagaci chovatele, Svazu a celého chovu holštýna u nás.

Stanislav Kulanda,  
ZD Krásná Hora nad Vltavou, a.s.

- Letošní akce byla pojata organizačně jinak a myslím, že velmi správně. Líbilo se mi, že akce byla v pátek odpoledne, což mohlo přilákat více lidí. Nejvíce mě zaujala určitě závěrečná show.

Farma Stříbrný, s.r.o., Karel Stříbrný

- Velice mile nás překvapila vysoká účast veřejnosti po celou dobu akce, především na večerní show. Určitě bude zajímavé, pokud se tento koncept šampionátu podaří uspořádat i v dalších ročnících.

Ing. Pavlína Moravová, Agrodam Hořepník

### Co byste poradili chovatelům, kteří stále váhají se svou první účastí na výstavě?

- Nebát se a jít do toho a aspoň jednou to zkusit.

Jana Viedemannová, ČZU Statky

- Poprvé stačí třeba připravit jen jednu dojnici nebo k ní jalovici (mít náhradnice) a osahat si tak napoprvé vše okolo.

Jiří Fangl, Zemědělské družstvo se sídlem ve Sloupnici

- Rozhodně přestat váhat a jít do toho, nejlepší je vyzkoušet to na vlastní kůži. Není důležité vyhrát, ale zúčastnit se a užít si to od prvních příprav až po předvedení svěřené plemence v kruhu.

Ing. Jaroslava Havlinová,  
Mléčná farma Uhelná Příbram

- Pokud váhají, ať zůstanou doma. Pokud chtějí a nehledají důvody, proč ne, tak je dost lidí, organizací i Svaz, kteří jim s jejich první výstavou rádi pomůžou.

MVDr. Miroslav Hrdlička,  
1. zemědělská a.s. Chorušice

- Pokud mají chuť a nadšení pro výstavnictví, ať se nebojí a zkusí svou první výstavu. S výběrem zvířat, radami ohledně přípravy, stříhání a předvedení jim vždy někdo rád poradí. Ostatní vystavovatelé, bonitéři či pracovníci Svazu. Dobrou školou jsou návštěvy výstav u nás, ale zejména v zahraničí, kde mohou okoukat mnoho užitečného. Od mytí, péče o zvířata na výstavě, stříhání a finální přípravy do ringu, až po samotné předvedení zvířat v kole, včetně chování a ustrojení vodiče. Všechno je jednou poprvé a nikdo učený z nebe nespádl. Je to o čase, práci navíc, pokoře, vztahu se zvířecím parťákem, sbírání zkušeností, ale stojí to za to. Vyhrát samozřejmě nemohou všichni, ale ten pocit, když jdete stáji a kráva, které jste věnoval spoustu svého času, péče a lásky, si k vám přijde pro pohazení, je k nezaplacení. Nedá se popsat, musí se zažít...

Stanislav Kulanda ZD Krásná Hora nad Vltavou, a.s.

- Nebát se účasti, hlavně k tomu zodpovědně přistoupit. Dobře vyvodit plemence. Výstava je velice dobře organizačně zvládnutá, krávy mají skvělé podmínky a krmení, takže není důvod nepřijet.

Farma Stříbrný, s.r.o., Karel Stříbrný

- Za největší přínos účasti na výstavách i přes spoustu práce navíc stále považuji získávání nových zkušeností, navazování kontaktů, možnosti zapojení a motivace i pro ošetřovatele, a jako zpestření jinak rutinní práce na chovu. Pěkné umístění je pak vždy jen třešničkou.

Ing. Pavlína Moravová, Agrodam Hořepník



Mladí vodiči zářili v ringu

## Soutěž mladých vodičů přilákala přes šedesát účastníků

V rámci říjnového Národního holštýnského šampionátu konaného ve dnech 1. – 5. 10. 2025 proběhla ve čtvrtek 2.10. 2025 Soutěž mladých vodičů, jejíž se účastnilo přes 60 dětí a studentů. Na základě přihlášených účastníků byly vytvořeny 4 soutěžní kategorie.

Své síly poměřovali děti do 7 let, děti od 8 do 14 let, studenti od 15 do 18 let a studenti od 19 do 26 let. Jejich úkolem, bylo nejen co nejlépe předvést svěšené jalovice, ale i ukázat dokonalé soustředění, preciznost a eleganci v ringu. První dva umístění v každé kategorii, kromě nejmenších a nejstarších, čekala ještě další výzva v podobně soupeření mezi vrstevníky. Tyto dílčí soutěže byly pojmenovány jako Junior a Intermediate finále a úplným vyvrcholením celé soutěže pak bylo velké

Grand Finále, kam postoupili ti nejlepší z nejlepších bez ohledu na věk. Role soudce se s hrstostí ujal itál Elio Noci. A jeho pomocnicí a překladatelkou se stala Ing. Kateřina Cihlářová.

Dalším úspěchem, který se povedl dosáhnout členům, respektive členkám, Holstein Junior teamu, bylo získání titulu Nejlepší vodič Národního holštýnského šampionátu, který si odvezla Veronika Martincová, a Nejlepší vodič Národního šampionátu plemen Jersey a Brown Swiss, který získala Adriana Štolcová.

Všem zmíněným obrovsky gratulujeme! Ráda bych také touto cestou poděkovala partnerům Holstein Junior teamu, za důvěru a podporu. Jmenovitě, generálnímu partnerovi Schaumann – úspěch ve stáji, a dále MTS a spol. s.r.o, Desinsekta s.r.o a Eurofarm systems.

Mé obrovské poděkování patří Ing. Petru Zajíčkovi a celému jeho týmu za pomoc, ochotu a podporu při organizaci Soutěže mladých vodičů.

A další, ale ne poslední, poděkování míří k pomocníkům z řad vedení a studentů zemědělských škol, bez kterých by tyto akce nebylo možné zorganizovat: Střední zemědělská škola a Střední odborná škola Poděbrady, Masarykova obchodní a zemědělská akademie a Gymnázium Hořice, Vyšší odborná škola a Střední zemědělská škola Benešov, Vyšší odborná škola a Střední zemědělská škola Tábor.

Těšíme se na setkání na dalších akcích Holstein Junior teamu!

Autor: Bc. Barbora Malá



### Děti do 7 let

1. Marie Veselá, Beruška
2. Jakub Zajíček, Inplem Corsair DOM PÉRIGNON
3. Magdalena Procházková, Lány Jabra TERKA



### Mladší junioři (8 – 14 let)

1. Karolína Cihlářová, Cihlar Choice CHANTAL
2. Antonín Hrdlička, Chorusic SPUNKY
3. Karolína Svobodová, Top BB Joey MAJDA



### Mezitřída (15–18 let)

1. Lucie Hušvárová, Hole BIA
2. Adéla Dobruská, Top BB Jinxer AMANDA
3. Adriana Štolcová, Lány FAHIMA



### Starší junioři (19–26 let)

1. Lucie Šodková, Cihlar Handsome BETY
2. Veronika Martincová, KraHo KATY
3. Lenka Vavřínová, Srbo Bays GABI



### Grand finále

1. Lucie Šodková, Cihlar Handsome BETY
2. Karolína Cihlářová, Cihlar Choice CHANTAL
3. Lucie Hušvárová, Hole BIA



### Kompletní výsledky

#### Děti do 7 let

1. Marie Veselá
2. Jakub Zajíček
3. Magdalena Procházková

#### Děti od 8 do 15 let - kola

- |                       |                     |                         |
|-----------------------|---------------------|-------------------------|
| 1. Gabriela Fialová   | 2. Eliška Havlinová | 3. Alfons Eman Hrdlička |
| 1. Karolína Svobodová | 2. Tina Hnidová     | 3. Julie Simandlová     |
| 1. Karolína Cihlářová | 2. Antonín Hrdlička | 3. Alžběta Poděbradská  |

#### Finále Junior

1. Karolína Cihlářová
2. Antonín Hrdlička
3. Karolína Svobodová

#### Studenti od 15 do 18 let - kola

- |                    |                        |                     |
|--------------------|------------------------|---------------------|
| 1. Lucie Hušvárová | 2. Barbora Šplíchalová | 3. Pavel Kraus      |
| 1. Adéla Dobruská  | 2. Adriana Štolcová    | 3. Tereza Janušková |

#### Finále intermediate

1. Lucie Hušvárová
2. Adéla Dobruská
3. Adriana Štolcová

#### Studenti 19 – 26 let

1. Lucie Šodková
2. Veronika Martincová
3. Lenka Vavřínová

#### Grand finále

1. Lucie Šodková
2. Karolína Cihlářová
3. Lucie Hušvárová





## Junior team v Battice

První zářijový týden se šestice mladých nadšenců z České republiky vydala na dlouhou zahraniční cestu. Ve dnech 3. – 7.9.2025 se v Battice (Belgie) konal již **23. ročník Young Breeders School**. V letošním roce se této prestižní akce zúčastnilo 165 mladých chovatelů z 19 zemí celého světa.

Mladí chovatelé se během těchto pěti dní starají o svěření jalovice. Zvířata mají za úkol každý den pečlivě umýt, upravit jim podestýlku, tzv. bedding a nakrmit. Součástí aktivit jsou i různé workshopy zaměřené na techniku vodění, stříhání, krmení, ale i posuzování jalovic a krav nebo marketing. Za všechny tyto aktivity jsou hodnoceni jak individuálně, tak i jako týmový celek. Také je hodnoceno, jakým způsobem spolu účastníci komunikují, jak spolupracují, jak si navzájem pomáhají a jak reprezentují sebe a zemi, ze které pochází.

Celá soutěž vrcholí víkendovými dny, kdy se v sobotu konala regionální výstava jalovic a výběr šampionky. Vzhledem k tomu, že Belgie je rozdělena pouze na tři regiony, není divu, že se každoročně jedná o velkou akci s kvalitní konkurencí. Tento rok byl přelomový, protože česká výprava měla tu čest připravovat rezervní šampionku.

Náplň nedělního dne byla soutěž ve vodění, kde si nejlépe vedla Barbora Malá, když skončila ve své věkové kategorii na pátém místě. Společně s ní bodovali ve vodění ještě David Cynk, Adriana Štolcová a Aneta Pávišová. Lucie Šodková si vedla nejlépe z týmu ve vědomostních testech a hodnocení krav a Vítkovi Pěchotovi nejvíce sedla disciplína hodnocení jalovic.

Nejlepšího individuálního umístění dosáhla Barbora Malá, která v celkové soutěži obsadila 57. příčku.

Bc. Barbora Malá

### PODĚKOVÁNÍ PARTNERŮM HOLSTEIN JUNIOR TEAMU

Holstein Junior Team děkuje všem partnerům za jejich podporu a důvěru, díky nimž můžeme rozvíjet talent, nadšení a dovednosti mladé generace chovatelů.

Hlavním partnerem aktivit Junior Teamu je společnost Schaumann s.r.o.

Velké poděkování patří také našim dalším partnerům: MTS spol. s r.o., Desinsekta s.r.o. a nově i Eurofarm Systems, kteří svou podporou významně přispívají k růstu a úspěchům našich členů.



## Reprezentace Holstein Junior Teamu na Open Junior Show v Montichiari

**V**e dnech 22. – 26. 10. 2025 se v italském Montichiari konal již dvanáctý ročník Open Junior Show, ve kterém měly možnost reprezentovat Českou republiku 4 členky Holstein Junior teamu, Antonie Havelková, Anna Marie Jiráčková, Aneta Pávišová a Barbora Malá.

První den soutěže se účastnice seznámily s prostředím výstaviště, proběhla informační schůzka zahrnující losování jalovic podle výšky účastníků a poté došlo na první mytí a vodění.

Náplň čtvrtka byla stříhací soutěž, zootechnický kvíz a judging krav. Zvířata bylo potřeba umýt již brzy ráno, tedy s dostatečným předstihem, aby mohlo vše proběhnout s co nejhladším průběhem. Časový limit na ostříhání byl nastaven na hodinu a třičtvrtě. Po uplynutí této doby již nebylo možné použít strojek a fény. Také není dovoleno po celou dobu limitu jakýmkoliv způsobem stříhačům pomáhat, kromě přidržování zvířete. Hodnocení poté proběhlo předvedením v ringu dle kategorií. Zootechnický kvíz se skládal z otázek z různých oblastí týkajících se chovu skotu. Pro judging byly vybrány 4 krávy. Každý soutěžící vytvořil vlastní pořadí a následně své důvody představil ostatním.

Páteční program zahrnoval výstavní kola jalovic. Juniočky předvedly své jalovice bravurně a s patřičnou profesionalitou.

Sobota již patřila 72. Národní holštýnské výstavě, doplněně o showmanship Juniorů. Naše reprezentantky odvedly skvělou práci a zachovaly klidnou hlavu ve všech situacích. Po vyhodnocení již mohly pozorovat krásu předváděných zvířat a užít si atmosféru zahraniční výstavy.

Z Itálie se holky vrátily plně dojmů, s novými zkušenostmi, s vědomím, že ze sebe vydaly to nejlepší a hlavně s krásnými vzpomínkami. Navázaly nová přátelství a měly šanci pobavit se s lidmi, kteří nachází náplň ve stejných věcech jako ony.

Děkujeme za skvělou reprezentaci a těšíme se na další akce!

Také bychom chtěli poděkovat sponzorům Holstein Junior teamu, jmenovitě Schaumann, MTS a spol, s.r.o, Desinsekta a Eurofarm systems, za jejich podporu, bez kterých bychom tyto akce neměli možnost zažít.

Bc. Barbora Malá





## Holštýnská královna z Milošovic Cihlar Carenzo Bela zářila na šampionátu v Lysé!

**N**árodní holštýnský šampionát letos patřil farmě Cihlářových z Milošovic. Jejich plemence Cihlar Carenzo Bela, kterou profesionálně předvedla Kateřina Cihlářová, předčila konkurenci ve všech směrech. Získala první místo v kategorii krav na druhé laktaci, titul za nejlepší vemeno a nakonec i celkové vítězství v podobě titulu šampionky výstavy.

Bela však není ojedinělým úspěchem. Farma Cihlářových dlouhodobě potvrzuje, že patří mezi nejstabilnější a nejrespektovanější chovy u nás. Jejich výsledky jsou postavené na každodenní pečlivé práci, důrazu na zdraví a kondici zvířat a promyšleném přístupu k výběru genetiky.

Právě proto jsme se do Milošovic vydali, abychom zjistili, co stojí za jejich úspěchy, jak přistupují k přípravě výstavních krav a jaké hodnoty jsou pro ně v chovu nejdůležitější.

**Nejprve ale něco o vaší šampionce, která pochází z otce Carenzo a z pozice otce matky stojí býk Solomon. Je toto spojení výsledkem běžného přípařovacího plánu, který využíváte na našich chovech, nebo šlo o složitější výběr?**

Na naší farmě používáme k inseminaci býky jako je Solomon a Carenzo na běžné bázi. Snažíme se o výborný exteriér všech zvířat a v případě matky naší šampionky bylo jasným cílem podpořit kapacitu a utváření vemene v následné generaci. Obecně se v plemenitbě neříkáme běžnými přípařovacími plány, ale vždy se zaměřujeme na individualitu každého zvířete, tak abychom dosáhli co nejrychlejšího genetického pokroku našich zvířat. Dá se tedy říct, že výběr byl složitější a cílem bylo získat celkově harmonickou vyrovnanou plemenci, a to se nám zřejmě podařilo.

**Aktuálně má jednu dceru po býku Havenofear. Máte s ní nějaké konkrétní plány do budoucna?**

Naší jalovičce jsou zatím nějaké 4 měsíce, takže je náročné už teď posoudit, co z ní jednou vyroste. Každopádně si stejně jako u každého našeho zvířete uvědomujeme její potenciál. Pokud naplní očekávání, která od ní máme, tak

je samozřejmě možné, že ji předvedeme na některé z výstav. Pochopitelně ji zařadíme do běžného chodu našeho stáda, ale žádné megalomanské plány s ní určitě do budoucna nemáme. Budeme především rádi, když nám dá svou nástupkyni a bude u nás ve zdravém žít do vysokého věku.

**Bela není určité zvíře náhody. V její rodině najdeme hned několik plemenc s hodnocením EX 90. Co je pro vás při výběru býků nejdůležitější?**

Většina chovů s holštýnkami se snaží o maximální užitkovost zvířat a my v tomto jdeme trochu proti proudu. Klíčové pro nás je, aby býk přenášel nejen funkční, ale především výstavní exteriér. Na prvním místě jsou pochopitelně znaky jako utváření končetin a vemene a celková kapacita, to nám zajišťuje, že se naše plemence dožívají vysokého věku a není u nás výjimkou mít v chovu zdravé krávy na vyšších laktacích. Nicméně opět platí, že jsou u nás při výběru býka nejdůležitější individuální znaky každé plemence. Jen tak se dá dlouhodobě zlepšovat úroveň stáda a odchovávat plemence jako je třeba právě ona.

**Šampionka je hodnocená jako prvotelka s celkovou známkou VG 85.**

**Přemýšlíte, že ji po takovém úspěchu necháte přehodnotit na druhé laktaci?**

Stejně jako ostatní naše vystavované krávy, jsme i ji nechali přehodnotit hned po příjezdu z národního šampionátu. Aktuálně je už tedy přehodnocená na druhé laktaci.

**Jaké s ní máte další plány do budoucna, ať už v oblasti šlechtění nebo účasti na výstavách?**

Bela je zatím rozhodně jedno z našich nejtypovějších zvířat a pokud si i po otelení udrží exteriér a kondici, tak ji jistě ještě na nějaké výstavě ukážeme. Co se týče šlechtění, tak je aktuálně březí po býku Larizio. Do budoucna se uvidí, zda popřemýšlíme i o embryotransferu, abychom mohli její potenciál do stáda promítnout více, teď se k tomu ale nepřikláníme.

**Jak byste popsali povahu vaší vítězky a v čem je podle vás výjimečná? Řekli byste, že si po svém úspěchu v Lysé ten svůj triumf tak trochu uvědomuje?**

Každé zvíře je osobnost a Bela jich má hned několik, čímž nás samotné překvapila. Rozhodně to není jedna z krav, které udělají pro člověka cokoli. Soužití s ní si musí každý po právu zasloužit, což nám ukázala i během šampionátu. Její temperament je velmi přirovnatelný k tomu, jaká byla naše nezapomenutelná rezervní šampionka Apolka. Během běžné práce i během výstavních příprav a rutinního fungování na výstavišti absolutně bezproblémová. Když se na ní ale otočí pozornost v předvádění, tak ani vodič nechápe, jak se s ní dostal z jedné strany na druhou během 2 vteřin. Zkrátka je nervózní, neklidná a všem to dá najevo. I tak ale umí v důležitých chvílích ukázat co v ní je. Přesně to jí dělá výjimečnou



Národní šampionát Lysá nad Labem 2025

**1. místo II. laktace**

Nejlepší vemeno

Grand šampionka

CIHLAR CARENZO BELA

627000-921

CIHLAR HOLSTEIN

Alex Arkink

a nezapomenutelnou stejně jako právě Apolku.

A jestli si uvědomuje svůj triumf těžko říct. Na nikoho se nekouká z patra, nevyžaduje pít s deštníčkem ani si nezačala lakovat paznehty, takže je pravděpodobné, že Bela se prostě zařadila do svého běžného flegmatického života, kdy nikoho a nic neřeší.

**Když se ve stádě objeví takto zajímavé zvíře, má u vás nějaká privilegia, nebo dostává srovnatelnou péči jako ostatní dojnice v produkci?**

Všem našim kravám věnujeme stejnou péči a ta privilegia přichází až ve chvíli, kdy zvíře vybereme na výstavu. Pak samozřejmě dostanou pozornosti o něco více.

**Rozděluje stádo na rodiny, které jsou spíše produkční, a druhé na exteriér, nebo usilujete o komplexní krávy, které snoubí typ i vysokou užitkovost?**

Stádo rozhodně nijak nerozdělujeme. Snažíme se o to, aby všechna naše zvířata měla co nejlepší exteriérové znaky a vysoká užitkovost u nás nehraje takovou roli.

**Vybíráte si sami zvířata, která připravujete na výstavu, nebo se o výběru radíte?**

Prvotní výběr probíhá vždy mezi námi. Pokud si v průběhu příprav nejsme jistí, pak necháme přihlídnout někoho „nezajatého“. Rozhodně ale výběr nenecháváme na někom cizím a vždy bereme jen zvířata, za kterými si stojíme.

**Když už máte zvířata vybraná, pomáhá vám s přípravami někdo, nebo vše zvládáte v rodinném kruhu farmy?**

Přípravu krav na farmě děláme sami, ať už jde o vodění, mytí, stříhání atp. Na výstavu si už v posledních letech bereme svůj tým lidí, který je rok od roku lepší.

**Jak jste byli spokojeni s organizací výstavy a je něco, co byste na letošní bohužel jediné výstavě roku, šampionátu v Lysé nad Labem, chtěli pochválit nebo vytknout?**

Letošní šampionát byl v našem českém rybníčku velkým překvapením. My konkrétně jsme velmi ocenili večerní show, díky které jsme od rána nemuseli být ve stresu, veškerá příprava zvířat proběhla v klidu, a i samotné krávy a jalovice byly mnohem klidnější, než když okolo nich od rána někdo nervózně skáče a vodí je z místa na místo. Samozřejmě show celkově byla neskutečnou změnou a krokem vpřed. Jak pro nás chovatele, tak pro návštěvníky byl celý večer opravdu zážitek.

**Co byste poradili chovatelům, kteří přemýšlejí o účasti na své první výstavě, ale zatím k tomu nenašli odvalu?**

Hlavní je se toho nebát. Samozřejmě člověk v první chvíli absolutně neví, do čeho jde, ale teď už máme spoustu zapálených lidí, na které se mohou chovatelé

obracet. Máme tu zkušené vystavovatele, máme tu junior team. Základem je zkrátka potkat se s lidmi, kteří vystavováním žijí a pak se tomu entuziasmu snad nedá odolat. Ideální je pak začít s nějakou menší výstavou, kde si člověk může zkusit, jak celý ten výstavní šrumec funguje. No a dobré je vzít v úvahu i to, že u nás výstavním nováčkům štěstí přeje.

**Co je podle vás největším tajemstvím úspěchu vaší farmy jako celku?**

Žádná tajemství nemáme, zkrátka se snažíme hospodařit tak, jak to nám přijde nejlepší. Nejlepší nejen pro nás, ale také pro přírodu. Snažíme se hospodařit v souladu a do půdy vždy vrátit to, co si bereme, ke zvířatům se chovat s respektem a nepodléhat nenasytlosti. Našemu hospodaření chceme dát i přidanou hodnotu a tak produkujeme farní výrobky a ukazujeme lidem, že sedláctví ještě nevymřelo.

**Závěrem bychom se chtěli zeptat, můžeme se u vás v brzkém budoucnu těšit na nějaké novinky, ať už se budou týkat života na farmě, nebo oblasti výstavnictví?**

Na farmě určitě nějaké novinky plánujeme a rádi bychom jejich prostřednictvím zase o něco zpříjemnili život našim kravám. Zároveň doufáme, že se v blízké době dostane s novinkami i na naše zákazníky.

A v oblasti výstavnictví jsou pro nás stále větší otázkou zahraniční výstavy. Nicméně to jsou zatím spíše jen úvahy než plány.

Otázky pokládala Šárka Vondrová,  
odpovídala Kateřina Cihlářová.

První místo v kategorii nejlepší exteriér chovů do 50 hodnocených prvotetek získala farma Cihlářových. Cenu převzal Radek Cihlář mladší na chovatelském setkání na Seči dne 3.12.2025.



# Zářivý debut na Národním holštýnském šampionátu 2025

Úspěšným nováčkem letošního Národního holštýnského šampionátu byla Zemědělská společnost Svobodné a.s. Havlovice, nacházející se v Královéhradeckém kraji, v podhůří Krkonoš nedaleko Ratibořic. Podnik aktuálně chová 320 dojnic a zaměřuje se jak na živočišnou, tak na rostlinnou výrobu. Hospodaří na 900 ha půdy, přičemž zastoupení plemen v chovu tvoří 60 % red holštýn a 40 % holštýn. Od roku 2015 se pravidelně účastní výstavy PRIM Chomutice.



Na přípravě a prezentaci zvířat se podílel pětičlenný vodičský tým. V následujících otázkách nahlédneme do zákulisí jejich práce a zeptáme se, jak celý šampionát prožívali.

**Jak už bylo zmíněno, jste pětičlenný tým. Můžete se nám prosím každý krátce představit, říct pár slov o sobě a jakou pracovní pozici zastáváte?**

Jsme mladý tým vodičů, které přípravy zvířat na výstavu baví. První vodičkou, kterou bych Vám rád představil je Simona Mikešová (26), která pracuje u nás na podniku jako ošetřovatelka skotu, vystudovala řemeslnou školu v Jaroměři v oboru podkovář, ve volnu se věnuje koním i jejich prezentaci. Lenka Matěnová (32) má vystudovaný magisterský obor zootechnika na ČZU, v CHOVSERVISU a.s. působí jako reprodukční technik a dělá

kontrolu užítkovosti; zkušenosti sbírala v Havlovicích během svých mladých let. Markéta Pozděňová (21) studuje na Agonomické fakultě Mendelovy univerzity v Brně, od mala je u zvířat a u koní míří i na závodní úroveň; k vodění ji přivedla letní praxe u nás. Pavel Kraus (16) navštěvuje hořickou zemědělskou akademii, srdcem traktorista, k výstavám ho vtáhla brigáda v živočišné výrobě, náš kameraman, střiháč a fotograf. Pětici uzavírá Petr Matěna (23), ošetřovatel skotu a brigádník, který měl výstavu na starost, student ČZU dvou magisterských programů: chovu hospodářských zvířat a výživy zvířat; ve volném čase se věnuje silovým sportům (strongman a powerlifting) což se při výcviku zvířat (konkrétně temperamentních jalovic) překvapivě hodí. Jak již je zmíněno, tak jsme pětičlenný tým vodičů, avšak za svými zády máme ještě šestého člena. Našeho hlavního zootechnika – Luboše Matěnu (57), který měl na starost nejdůležitější věci: dopravu, splnění veterinárních podmínek a evidenci, bez toho bychom nikam nejeli. Následně mu také byla udělena „nejdůležitější práce na výstavě“ – noční hlídání dobytka.

**Kdo z vás přišel s prvním impulzem posunout se dál a rozhodnout se vyrazit poprvé na šampionát? Co vás tehdy přesvědčilo?**

Impuls nevěšel od jednoho člověka – dozrál po loňské výstavě. Od roku 2015 jezdíme na výstavu PRIM Chomutice, kde se nám každoročně dařilo. Loňský rok byl velmi úspěšný, vyhráli jsme kolekci jalovic, v samostatné kategorii jalovic jsme získali 1. a 3. místo. S krávou Daisy jsme získali 2. místo ve druhé laktaci plus ocenění za nejlepší vemeno. Tohle nás velmi namotivovalo zkusit posunout laťku výš a vyrazit na vícedenní Národní šampionát v Lysé nad Labem. Ten ale kvůli rozšířené nákaze KHO zrušili. Letos byl PRIM Chomutice bez zvířat, a protože

nechceme porušit tradici, připravili jsme proto zvířata čistě na šampionát v Lysé.

**Měl někdo z vašeho týmu pochybnosti o účasti, a pokud ano, jaké byly?**

Pochybnosti z přípravy zvířat bych rozhodně neřekl, máme sehraný tým vodičů, rozumíme si, a každé zvíře co jsme si zatím vybrali jsme dokázali připravit do ringu. Sice pro naše dva vodiče to byla prvotní zkušenost s výstavnictvím a hned na tak vysoké úrovni. Ale myslím si, že se s tím poprali nad naším veškerým očekáváním a v samotné soutěži vodičů získali krásná umístění.

**Máte někoho mimo váš tým, komu byste chtěli poděkovat za podporu či pomoc při přípravách?**

Za tímto naším úspěchem stojí nespočet lidí, nejvíce bychom chtěli poděkovat a vyzdvihnout práci těchto lidí: V první řadě je to pan Lumír Mencl z CHOVSERVISU, který nám pomáhá už od roku 2015. Má profesionální přístup a vždy nám pomůže jak s výběrem zvířat, střiháním, načasování vemene a finálním fittingem před vstupem do ringu. Bez Lumíra bychom byli ve výstavnickém světě ztraceni; co řekne on, je pro nás svaté. Poděkování patří i jeho kolegovi Hynkovi Matzkovi za precizní dostřihání zvířat a závěrečným fittingem během výstavy. Velký dík posíláme Lukášovi Výbornému za prvotní výběr plemenic plemenic. Další vděk bychom chtěli vyjádřit Karolíně Hlouškové z firmy Schaumann, ta nás naučila, jak správně předvádět zvířata v ringu. Jenom její zásluhou jsou naše individuální krásná umístění vodičů v soutěži Junior teamu v předvádění zvířat. Dále patří velké poděkování studentům z Hořic a Poděbrad, ty nám vždy byli při ruce dnem a nocí. Samozřejmě velké poděkování náleží vedení ZS Svobodné, které nám dovolilo vyrazit na výstavu a reprezentovat jméno podniku.





### Pocívali jste obavy kvůli aktuální nálezové situaci v České republice?

Snažili jsme si tyto obavy zbytečně nepřípouštět, aby naše dvouměsíční příprava nepřišla v nivě. Začali už začátkem srpna a v této době již nálezová situace v České republice stabilizovaná. Přesto jsme bedlivě sledovali nálezovou situaci a četli každou novinku k veterinárním opatřením. Na výstavě platily jasné dané veterinární podmínky, takže z této strany bylo vše pod kontrolou. Naštěstí proběhlo vše bez jediného problému.

### Co pro vás bylo nejnáročnější? Samotné přípravy, průběh výstavy, nebo spíš návrat a následná aklimatizace?

Nejnáročnější pro nás byla samotná příprava zvířat na výstavu, jelikož zabrala hodně času a nervů. Zvířata je potřeba 2-3x týdně vodit, opakovaně je mýt a před stříháním je mít naprosto čistá

a klidná. Samotná výstava pro nás byla spíše takovou sladkou tečkou nakonec, za těmi dvěma měsíci tvrdé práce.

Co se týče následné aklimatizace zvířat proběhla výborně. Pro nás vodiče byla náročnější, protože jsme museli dospát spánkový deficit z výstavy. Na výstavě není na spánek mnoho prostoru, zvířata se musí hlídat dnem i nocí.

### Jaké byly reakce vedení a kolegů na vaši první, a hned tak úspěšnou, účast?

Všichni kolegové, kamarádi a vedení za námi přijeli a fandili, takže si myslím, že v nás věřili a my jim za to moc děkujeme. Reakce byly velmi pozitivní, a za to jsme byli rádi. Děkujeme všem, kdo u toho byli.

### Očekávali jste sami takový úspěch?

Ne, takový výsledek jsme opravdu nečekali. Do přípravy jsme dali maximum jako

vždy, ale co se stane v ringu, už se v tu chvíli ovlivňuje jen těžko. Upřímně jsme měli jediný cíl: s aspoň jedním zvířetem postoupit do finále v kategorii – to se povedlo, a ještě s pěkným bonusem navíc. Na tuhle výstavu jezdí nejlepší chovatelé z České republiky a my ji brali hlavně jako novou zkušenost a možnost poměřit s nimi síly.

### Co vám tato akce přinesla a popřípadě vzala?

Účast nám přinesla samé pozitivní věci. Asi tou největší je, že do budoucna víme, že naše zvířata jsou konkurence schopná nejlepším chovům v ČR a nemusíme se bát účasti na vícedenních soutěžích. Taky jsme zviditelni ty naše havlovické RED-KY. Nadále jsme získali mnoho cenných zkušeností a rad od ostatních (za to mockrát děkujeme), které využijeme v přípravě na další výstavy. A potvrdili jsme si to nejdůležitější: i pod stresem fungujeme



Alex Arkink

Zlatou prvotelkou se stala HAVLOVICE RADKA, číslo CZ000496782/952, po býkovi BENNIE (NBR-007), s otcem matky PISTONEM (NEO-752).



Alex Arkink

V kategorii 3. a vyšší laktace zvítězila HAVLOVICE DAISY (CZ000435707/952), dcera býka JACUZZI RED (RED-725), z matky po otci WEBMAILOVI (RED-682).

jako jeden tým. A co nám vzala? Pár hodin spánku a trochu nervů. Nic, co by nestálo za to.

### Co byste poradili někomu, kdo by se třeba chtěl zúčastnit výstavy, ale váhá?

Všechno je jednou poprvé a ať se rozhodně účasti na výstavě nebojí, ba naopak, na výstavě Vás každý uvítá a je moc rád, že jste vyrazili reprezentovat vaše zvířata a podnik. Celá výstava je opravdový zážitek. Nejkrásnější je zažít tu atmosféru, podporu ostatních lidí za odvedenou práci a následné vzpomínky. A jak se říká, cesta je cíl... nemusíte hned vyhrávat, nebo být zklamaní z nepostoupení do finále. Za nás je vítěz každý, kdo vstoupí do ringu s dobře připraveným zvířetem, protože všichni víme, kolik dřiny a času to stojí.

### Máte nějaké výtky nebo připomínky?

Připomínky ani výtky rozhodně nemáme, ba naopak, celou akci jsme si neskutečně užili. Z hlediska organizace bylo vše vyvedené do posledního detailu, bez zbytečných prostojů Zlatým hřebem programu byla večerní finálová show. Tato večerní finálová show byla neskutečný zážitek jak pro diváky, tak pro i chovatele, a každý vodič musel být hrdý na svojí plemenič, že se mohla zúčastnit. Vsadím se, že nejednomu divákovi/ chovateli při tomto zážitku ukápla slza.

### Můžeme se těšit, že vás uvidíme v kruhu i příští rok?

Za celý tým bych řekl, že nás výstavnictví touto výstavou nadchlo ještě více a chtěli bychom se v tom nadále rozvíjet. Samozřejmě pokud nám to všem okolnosti dovolí, tak bychom se moc rádi příští rok účastnili a hrdě reprezentovali oblast Náchodska a RED holštýnskou populaci.

### Bylo by něco, co byste při přípravách udělali jinak?

Řekl bych, že každý rok se učíme a získáváme nové zkušenosti z hlediska výstavnictví a přípravy zvířat. Tento rok rozhodně nebude jiný, během příprav jsme přišli na nové vychytávky a zlepšení které implementuje do dalších let. Ranou fází přípravy necháme stejnou, ale v pozdější fází přípravy dáme důraz na precizní a pomalé předvádění zvířat jako v ringu a perfektní souznění chůzi s vodičem, tam bych viděl naši slabinu, co lze ještě určitě doladit.

### Jak zvládají vaše vystavovaná zvířata návrat do běžného chodu na farmě?

Všechna zúčastněná zvířata zvládla návrat do stáda bez potíží. Upřímně – dojnice braly výstavu spíš jako malou dovolenou, takové farmářské „wellness“ oproti běžné rutině. Dokonce naše vítězka Daisy se po finále nechtěla nastoupit na odvoz – až tak moc se jim tento špičkový servis zalíbil.

### Co je pro vás nejdůležitější při výběru plemenných býků?

Priority máme jasné: užitkovost, složky mléka, zdraví a exteriér. Řídíme se SIH a výběr děláme se šlechtitelem. Asi 80 % býků bereme z firmy CHOVSERVIS a.s., zbytek přes CRV. Dojíme v klasické rybinové dojrně, proto chceme pevně zavěšené s korektními struky, k tomu zdravé a silné nohy, nízké somatické buňky a dobrou plodnost dcer. Hledáme býky, kteří cíleně opraví slabiny našeho stáda.

### Poslední otázka: Holštýn nebo red holštýn?

Za nás rozhodně RED holštýn!



Článek připravila a otázky položila: Šárka Vondrová



# Fenomika hospodářských zvířat



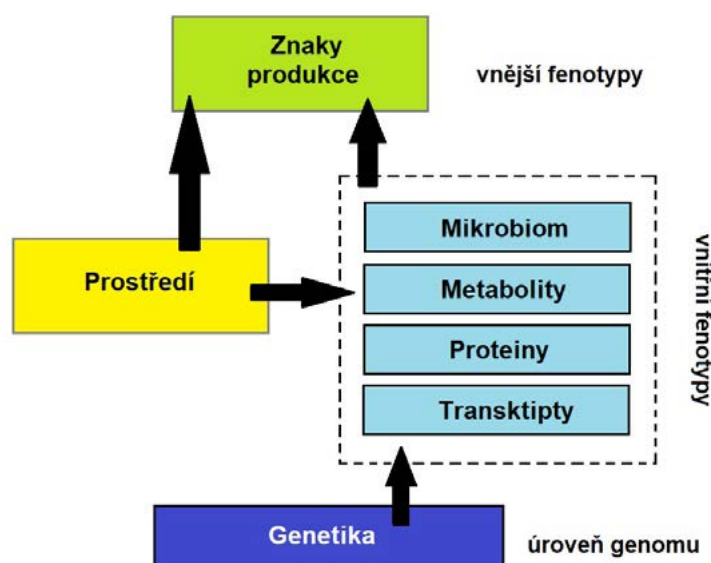
## Úvod

**Fenomika** je nová technická disciplína, která se intenzivně rozvíjí v rámci biologie. Lze ji definovat jako soubor metod a technologií zaměřených na získávání, analýzu a využití vysokorozměrných dat o znacích a vlastnostech organismu, a to na jeho úplné škále od buněk, tkání a orgánů až po celého jedince (Houle et al., 2010). Tyto pozorovatelné znaky a vlastnosti (fenotypy) jsou výsledkem vzájemného působení genotypu jedince a podmínek prostředí (Obr. 1). Úplný souhrn fenotypů vytváří **fenom**.

Fenomika se často svou snahou o ucelený popis fenomenu přirovnává ke genomice. To je však v jednom ohledu zavádějící: zatímco kompletní popis genomu je možný, fenotypy se liší buňka od buňky a moment od momentu, a proto fenomén nelze charakterizovat v jeho úplnosti. Jaký má smysl snažit se přesto popsat všechny možné charakteristiky, proč nevystačíme se sadou vybraných znaků, jak bylo obvyklé např. v rámci kontroly užitkovosti? Důvodem je stále velká mezera v našem poznání vzájemných vazeb mezi genotypem, prostředím a fenotypem. Přechtení kompletních genomů hospodářských zvířat přineslo dlouhé seznamy genetických variant a polymorfismů. Neodpovědělo však na otázky ohledně formování komplexních znaků, jakými jsou plodnost, odolnost vůči nemoci, adaptabilita, nebo obecně znaky biologické zdatnosti. Fenomika hraje klíčovou roli v popisu proměnlivosti těchto znaků. Poskytuje tak množství informací, které jsou využitelné jednak pro podporu rozhodování při řízení stáda, a jednak jako podklad pro šlechtění hospodářských zvířat.

## Technologie a metody

Rozvoj fenomiky přímo souvisí s rychlým vývojem a s větší dostupností technologií vysokopropustného fenotypování. Pokud začneme u molekulární a buněčné úrovně, lze jmenovat rozvoj dalších „omik“, které studují genetickou informaci organismu v různých fázích jejího projevu. Výše již byla zmíněna **genomika**,



Obr. 1 Různé biologické úrovně formující v interakci se vlivy prostředí dílčí fenotypy organismu (podle Fontanesi et al., 2016).

kteřá se zabývá popisem kompletní genetické informace jedinců, její strukturou, funkcí, evolucí. Výsledky aktivního přepisu DNA (a tedy genů) do molekul RNA se zabývá **transkriptomika**. Zajímá se o to, které geny jsou v buňce aktivní a jak se jejich aktivita liší za různých podmínek, například v různých tkáních nebo v různých stádiích vývoje. Transkriptomika ukazuje, jaké proteiny by mohly v buňce vznikat. Kompletní sady proteinů produkovaných buňkou, jejich přítomnost v různých vzorcích (např. zdravé vs. nemocné), úpravy, interakce v signálních drahách a dalších procesech jsou dále předmětem **proteomiky**. Protože proteiny provádějí většinu buněčných procesů, je proteomika klíčová pro pochopení toho, co se v buňce děje. Navazujícím oborem je **metabolomika**. Ta analyzuje veškeré produkty enzymatických reakcí – metabolity, které odrážejí biochemickou aktivitu a metabolický stav organismu, a na tomto základě identifikuje biomarkery využitelné např. pro diagnostiku nemocí nebo ověření pravosti a původu potravin. Dále lze uvést v poslední době stále populárnější **epigenomiku** zaměřenou na

kompletní soubor všech epigenetických změn v buňce. Tyto modifikace zahrnují metylaci DNA a změny na histonech ovlivňují aktivaci/deaktivaci genů bez změny vlastní sekvence DNA. Jsou klíčové např. při embryonálním vývoji, kdy umožňují, že buňky se stejnou genetickou informací získají naprosto odlišné funkce.

**Senzorové technologie** představují jeden z klíčových pilířů vysokopropustného fenotypování hospodářských zvířat (Michelena et al., 2025; Koltés et al., 2019). V současnosti se využívají zejména nositelná zařízení (např. ušní známky, chytré obojky, ohlávky, bolusy apod.) a stacionární senzory integrované do technologických systémů stájí (robotické dojící systémy, automatické krmné stanice, monitorovací jednotky v kotcích, snímací brány atd.). Senzory umožňují kontinuální, neinvazivní a objektivní sběr dat o chování a fyziologických funkcích jednotlivých zvířat v reálném čase. K běžným typům nositelných senzorů patří např. akcelerometry a gyroskopy, které zaznamenávají lineární a úhlové zrychlení a rychlosti zvířat, vnitřní a vnější snímače teploty, senzory tlaku,



Akcelerometr v obojku monitoruje aktivitu, dobu žraní a přežvykování dojnice.

zvuku nebo biochemických parametrů. Typickými sledovanými parametry jsou aktivita, lokomoce, doba ležení a stání, intenzita a rytmus přežvykování, vzorce žraní, tělesná teplota, vodivost mléka, pH bachoru nebo srdeční a respirační frekvence. Výhodou těchto systémů je jejich schopnost detekovat změny dříve, než se projeví klinické příznaky onemocnění, což umožňuje významně zlepšit péči o jednotlivá zvířata a podpořit preventivní přístup k řízení zdravotního stavu stáda. Kromě toho sensorová data poskytují základ pro definování nových fenotypů, například ukazatelů odolnosti, stresové reakce, efektivity příjmu krmiva nebo individuálních rozdílů v energetické bilanci (Brito et al., 2025). Pro jejich praktické využití je však zásadní standardizace měření, kalibrace zařízení a vývoj algoritmů pro filtraci šumu a interpretaci signálů v kontextu variability mezi jedinci.

**Strojové vidění a zobrazovací metody** představují rychle se rozvíjející oblast fenomiky, která umožňuje detailní analýzu tvarových, posturálních a behaviorálních projevů zvířat bez nutnosti přímé manipulace. Pomocí kamerových systémů, termovizních přístrojů, 3D hloubkových kamer nebo LIDAR senzorů lze sledovat parametry jako je růst, tělesná kondice, kvalita pohybu, sociální interakce, četnost a způsob krmení či projevy diskomfortu a stereotypního chování (Greenwood et al., 2016). Pokročilé algoritmy strojového vidění, často založené na metodách hlubokého učení, umožňují automatickou detekci jedinců, sledování jejich pohybu v čase a kvantifikaci změn, které mohou být klíčové pro včasné odhalení nemoci (např. kulhání, respirační infekce), monitoring tepelného stresu nebo posouzení welfare. Termografie navíc může sloužit jako neinvazivní metoda pro detekci zánětu či metabolických poruch na základě teplotních profilů. Význam zobrazovacích

metod spočívá nejen ve schopnosti generovat velké množství dat bez rušení zvířat, ale také v možnosti odvodit složité vlastnosti, které jsou obtížně měřitelné jinými postupy – např. „behaviorální stabilita“, individuální strategie adaptace nebo riziko zdravotních komplikací (Brito et al., 2025). Podobně jako u senzorových systémů je však i zde zásadní standardizace protokolů, validace algoritmů a zajištění spolehlivého propojení obrazu se sledovaným biologickým fenotypem.

Významným nástrojem vysokopropustného fenotypování je **infračervená spektroskopie** založená na interakci infračerveného záření a hmoty. Jedná se o rychlou, neinvazivní a nedestruktivní technologii pro laboratorní hodnocení fyzikálně-chemických a funkčních vlastností biologických vzorků. Celosvětově se využívá k predikci koncentrace bílkovin, tuku, laktózy a močoviny v mléce. V rozšířené kontrole užitkovosti (KU) pak lze získat údaje např. o obsahu ketolátek a mastných kyselin. Mastné kyseliny i ketolátky mají velký potenciál stát se ukazateli zdravotního stavu dojníc bez nutnosti invazivního odběru vzorku, jako je tomu při odběru krve. Pro včasnou diagnostiku na úrovni jednotlivých zvířat by však bylo nutné provádět odběry a následné analýzy mléka mnohem častěji, než je tomu v rámci KU. Spektrální data lze využít ke generování nových znaků na základě propojení mezi složením mléka a metabolickým stavem organismu. Tyto údaje slouží k vytvoření tzv. „proxies“ - zástupců těžko měřitelných, komplexních vlastností, jako jsou efektivita příjmu krmiva, emise metanu nebo energetická bilance (Zavadišová et al., 2025).

### Praktický význam fenomiky

**Řízení, efektivita, úspora práce:** Čidla, senzory a další technologie precizního zemědělství poskytují dlouho-

době komplexní údaje o sledovaných jedincích. Po patřičné analýze získané výstupy podporují management chovů směrem k efektivnímu, na datech založenému rozhodování, k šetrnému využívání zdrojů, zlepšenému zdraví, welfare a odolnosti u hospodářských zvířat. Technologie precizního zemědělství mohou částečně nahradit lidskou práci, zlepšit celkovou výkonnost, snížit pracovní náklady a zvýšit dlouhodobou udržitelnost odvětví. U skotu jsou například údaje o přežvykování, aktivitě, denní produkci nebo tělesné teplotě využity k odhadu zdravotního stavu, dynamické odolnosti nebo metabolické zátěže (Brito et al., 2025). U prasat umožňují kamerové systémy sledováním pohybových vzorců a akustické senzory analýzou zvuků identifikovat nové ukazatele welfare astresu (Hakansson & Jensen, 2023). U drůbeže lze pomocí strojového vidění a algoritmů rozpoznávání pohybu definovat znaky související s růstem, chováním a zdravotním stavem (Fodor et al., 2025).

**Šlechtění:** Začlenění fenomiky do šlechtitelských programů, které zahrnuje integraci dat z více zdrojů – včetně informací získaných pomocí senzorů, genomických informací a informací o řízení – bude klíčové pro urychlení genetického pokroku, zejména pokud se jedná o dosud obtížné a s vysokými náklady měřitelné vlastnosti jako je welfare, zdraví, odolnost, efektivita a udržitelnost chovu hospodářských zvířat. Podle Brita et al. (2025) bude využitelnost dat z různých zdrojů záviset na tom, zda budou mít dostatečnou fenotypovou proměnlivost, dědivost a opakovatelnost ve šlechtěné populaci, budou schopné zachytit biologickou podstatu cílového znaku, jejich měření bude spolehlivé, dostatečně časté a objektivní. Lze odhadovat, že digitální fenotypování povede díky objektivnějším a častěji měřeným datům na velkém množství zvířat k přesnějším odhadům plemenných hodnot (Neethirajaan & Kemp, 2021). Zároveň umožní optimalizovat genetický zisk ve šlechtitelských programech prostřednictvím strategických investic do fenotypování a genotypování (Obšteter et al., 2021; Silva et al., 2021).

### Výzvy a budoucí směry

Vedle velkého potenciálu představuje fenomika hospodářských zvířat mnoho výzev. Ty se týkají především následujících oblastí:

**Lidské zdroje** – kritická pro rozvoj fenomiky, zpracování velkých dat a aplikací vysokopropustného fenotypování v oblasti zemědělství bude úroveň vzdělání avýcviku odborníků, ať už studentů nebo stávajících vědců. V rámci zootechnických věd je zapotřebí výuka v oblasti navrhování databází, správy dat, obecného

programování a stále více i statistické- ho vyvozování, aby bylo možné pracovat s různými typy a objemy dat generovanými novými automatizovanými systémy. Bude potřebné neustále zvyšování kvalifikace stejně tak jako komunikace s lidmi mimo vědeckou obec, diskuze o společenských potřebách a dopadech souvisejících s tím, jak budou tyto technologie převedeny do reálných aplikací. Stejně tak bude nutné stavět mezioborové týmy, protože žádný vědec ani obor nebude schopen vyřešit všechny výzvy této oblasti sám. Důležité bude přilákat lidi z jiných než zemědělských oborů, jako jsou matematici, informatici, datoví analytici, vývojáři software a aplikací, apod.

**Technologie** – jedná se o vývoj nových senzorů, které budou schopny levnějšího sběru velkých objemů dat. Dále o technologie potřebné pro zpracování dat, jako jsou hardware a software pro kompresi a transfer dat ze stájí k analytickým nástrojům v reálném čase. S tím souvisí vývoj stabilního širokopásmového připojení. Stejně tak je nezbytný adekvátní výpočetní výkon a vývoj software pro plné využití a zpracování velkých dat. Plné uplatnění výsledků v praxi pak závisí na existenci efektivního uživatelského rozhraní a nástrojích určených k vizualizaci dat, které budou sloužit ke správě a interpretaci výstupů.

**Integrace dat, jejich správa a zpracování** – data z více zdrojů jsou často nejednotná v datových bodech, měřítku, formátu, struktuře nebo ve všech těchto ohledech. Pro účely analýzy, interpretace a vizualizace musí být dále smysluplně integrována. Dále je zapotřebí nastavit kontrolu kvality pomocí standardizace dat a kalibračních metod, které pomáhají odstranit šum, jenž může negativně ovlivnit statistické analýzy. K ověření a úpravě každého jednotlivého modelu z hlediska odlehých hodnot, heterogenní variance a dalších statistických problémů je zapotřebí odpovídající software a metody.

Logistické a ekonomické bariéry – v některých regionech, zejména v zemích s nízkými příjmy, může být sběr fenotypů náročný kvůli faktorům, jako je převaha malých farem, neschopnost zemědělců pokrýt náklady na potřebné zařízení a digitalizaci farmy, logistické potíže v rozptýlených zemědělských oblastech či nedostatečná vládní podpora.

**Vlastnictví a sdílení dat** – vlastnictví dat získaných ze senzorů v chovech hospodářských zvířat není v praxi vždy jednoznačně určeno. Může být předmětem obchodních smluv mezi chovatelem, poskytovatelem technologie a dalšími subjekty (např. šlechtitelskou organizací nebo výzkumnou institucí). Obecně platí, že základním vlastníkem dat by měl být chovatel, protože data vznikají v jeho provozu a týkají se jeho zvířat. Sdílení dat s externími subjekty však může přinášet přínosy, jako je přístup k pokročilým analytickým nástrojům a šlechtitelským službám. Je proto nezbytné transparentně stanovit podmínky přístupu k datům, jejich anonymizace, komerčního využití a možnosti jejich zpětného stažení. Jasná pravidla podporují důvěru a umožňují, aby data skutečně sloužila k inovacím a zlepšení chovatelských postupů.

#### EU-LI-PHE

Česká republika je od roku 2023 prostřednictvím Výzkumného ústavu živočišné výroby, v.v.i. zastoupena v akci COST - Evropská síť pro fenomiku hospodářských zvířat (**EU-LI-PHE**). Cílem EU-LI-PHE je vytvoření multidisciplinární, propojené a inkluzivní sítě odborníků, která podpoří vývoj a využití fenomiky hospodářských zvířat ve zlepšování udržitelnosti a konkurenceschopnosti evropské živočišné výroby. V rámci akce jsou k dispozici (1) přehledy technologií a infrastruktur aktuálně dostupných pro fenotypování včetně jejich propojování a standardizace, (2) přístupy a metody pro propojení genomu a fenomu u jed-

notlivých druhů hospodářských zvířat, (3) výpočetní zdroje a metody analýzy zaměřené na velká data, (4) ekonomické dopady, regulační rámec a společenský postoj týkající se fenomiky hospodářských zvířat, a v neposlední řadě (5) vzdělávací prostředí pro další generace výzkumných pracovníků v této oblasti. Aktivity EU-LI-PHE, které zahrnují pravidelná setkávání, semináře a publikace řady výstupů, lze sledovat na webových stránkách akce <https://eu-li-phe.eu/>.

#### Závěr

Fenomika má potenciál zásadně posunout chov hospodářských zvířat směrem k vyšší efektivitě, udržitelnosti a orientaci na lepší životní podmínky zvířat. Jejich síla vychází z možnosti detailně a nepřetržitě monitorovat biologické projevy zvířat v prostředí reálné produkce, a na základě zpracování a interpretace takto získaných velkých objemů dat lépe porozumět vztahům mezi genotypem, prostředím a fenotypem. Rozvoj senzorových systémů, zobrazovacích a laboratorních metod otevírá cestu k definování nových, biologicky významných fenotypů, které mohou výrazně podpořit šlechtitelské programy. Úspěšná aplikace však vyžaduje validaci, standardizaci a integraci dat z mnoha zdrojů, dostupnou analytickou infrastrukturu a jasně definované vlastnictví dat. Fenomika tak představuje klíčový krok k modernímu, preciznímu a adaptivnímu chovu a šlechtění hospodářských zvířat.

Eva Kašná, Ludmila Zavadilová,  
Výzkumný ústav živočišné výroby, v.v.i.

Použitá literatura je k dispozici u autorek.

Poděkování: Příspěvek byl vypracován s podporou projektů NAZV QL24010350 a institucionálního záměru MZE-RO0723-V02 Ministerstva zemědělství ČR.

Tenzometrické krmné žlaby zaznamenávají individuální spotřebu krmiva dojníc.



# Světové superdojnice a česká výzva: Kdy překročíme 200 000 kg?



V České republice aktuálně drží absolutní rekord v celoživotní užitkovosti N-V BARBORA II ze ZDV Novoveselsko, která jako první pokořila hranici pro udělení prestižního ocenění Holštýnská hvězda. V průběhu své 11. laktace nadojila neuvěřitelných 175 738 kg mléka.

Její výkon ukazuje, že cesta k dvousettisícové metě nemusí být jen výjimečným světovým úkazem, ale i reálným milníkem pro české chovy. A tak si pokládáme otázku: Dočkáme se jednou české dvousettisícové rekordmanky?

**48 holštýnek s více než 200 000 kg / 440 000 lb mléka!**



V květnu 2022 uveřejnil časopis Holstein International přehled holštýnských krav s minimální celoživotní produkcí 200 000 kg, který tehdy obsahoval 31 jmen. V posledním listopadovém čísle však po třech a půl letech vyšel aktualizovaný seznam, jenž se rozšířil o dalších šestnáct plemenic a aktuálně zahrnuje už 47 krav. Z těchto nově zařazených se hned pět probjovalo mezi deset nejlepších.

A aby novinek nebylo málo, krátce po uzávěrci čísla přibyla ještě jedna rekordmanka. Velice čerstvým číslem 48 je francouzská plemenice Almacombe, která svým výkonem rozšiřuje klub dvousettisícových krav o další mimořádné jméno.

V roce 2016 byla Almacombe oceněna titulem Francouzská kráva roku, k němuž jí dopomohla mimo jiné i dobře hodnocený exteriér. Plemenice je hodnocena EX-93, je dcerou býka James a otcem její matky je Jesther.

Její vliv na stádo je dnes značný. Potomci Almacombe tvoří přibližně



↑ **N-V BARBORA II** (CZ000404633/961), česká rekordmanka ze ZDV Novoveselsko, zachycená ve stáji.

↖ **Gillette Smurf** – světová rekordmanka v celoživotní užitkovosti (Holstein International)

← **Almacombe** je nový francouzský přírůstek do elitního klubu krav s více než 200 000 kg mléka. (Holstein International)

30 % stáda chovatele Jean-Bernarda Girarda na východě Francie a už čtyři po sobě jdoucí generace dosáhly hodnocení EX.

Když získala titul Krávy roku, měla Almacombe právě překročenou hranici 100 000 kg (220 000 lb). Dnes, ve svých dvaceti letech, se posunula ještě mnohem dál a překonala i metu 200 000 kg mléka.

Na prvním místě ale stále zůstává Gillette Smurf, dcera býka Emperor narozená v roce 1996, která drží rekord už patnáct let. K jejímu výkonu se výrazně přiblížila rakouská šampionka Burg Monica EX-93, vlastněná Klaussem a Monjou Burgstallerovými. Monica ztrácí na Smurf pouhých 2 500 kg / 5 500 lb a svou životní produkci uzavřela na 245 256 kg / 540 688 lb mléka, což jí v aktuálním přehledu zajišťuje velmi čestné druhé místo. Výjimečná je i díky vysokému obsahu tuku a bílkovin – dosáhla úctyhodných 21 117 kg / 46 544 lb T+B. Ani tento výkon však nestačí na světový rekord. Ten drží kráva Nor-Bert Connie EX-94. Tato mimořádná dcera býka Colbyho z chovu Nor-Bert Farms v americké Indianě nadojila 513 390 lb / 232 874 kg mléka s 5,6 % tuku a 3,6 % bílkovin, což představuje 47 451 lb / 21 524 kg T+B. Connie byla navíc čtyřikrát ohodnocena na EX-94, naposledy ve věku 14 let.

### Nejlepší red & white

V roce 2024 přibýly v Německu hned tři nové krávy s více než 200 000 kg / 440 000 lb mléka. Mezi nimi je i Havanna-Red, dcera býka Achtung, z chovu Jörga Gansewendta v severním Německu. Ačkoli už Havanna není naživu, zůstává nejvýše postavenou redkou v celém žebříčku.

### Žebříček holštýnských krav s celoživotní užitkovostí nad 200 000 kg (Holstein International, listopad 2025)

Jméno	Majitel	Země	otec	Nar.	KG MILK	LB MILK
Gillette Smurf	Ferme Gillette	CA	Emperor	1996	247 711	546 100
Burg Monica	K & M Burgstaller	AT	Champion	2004	245 256	540 688
Nor-Bert Connie	Nor-Bert Farms	US	Colby	2008	233 781	515 390 N
Langemeins Jantje 129*	Koopman	NL	Survivor	2007	233 444	514 647 N
Chrome-View 3044	Masons Chrome View	US	Charles	2009	231 985	511 430 N
Sterndale Angelique	Willsbro	UK	Imperial Manat	2001	228 395	503 516
Nelly	Waltraud Gasser	AT	Mtoto	2004	226 242	498 770
Synergy Daffy	Synergy Farm	US	Boliver	2006	222 777	491 130 N
Garcia Roca	Herbón Nuñez	ES	Constelation	2000	219 830	484 634
Wilhelmine 697	Kjell Jonsson	SE	Truman	2010	216 000	476 200 N
YKT Tettje Amanda	Takashi Sugiura	JP	Chief Mark	1990	215 218	474 466
Hyden Pizza	Hyden Holsteins	CA	Blitz	2005	214 358	472 571
Star-Bar Anna	Lambrech Farms	US	Adam	2005	211 255	465 730 N
Diana	Bestmann	DE	Preval	2001	210 859	464 857
Killywhan Myra 2	Killywhan	UK	Supersonic	2007	209155	461 100 N
Stone-Front Hilda	Stone-Front	US	Leader	2004	208 983	460 720
Big Boukje 192	Big Holsteins	NL	Cash	1997	208 163	458 913
Koepke Koo 17229-1660	Koepke Holsteins	US	Bell	1986	208 025	458 609
Ronchi Lea	Az.Agr. Bassi	IT	Lee	2004	207 830	458 179
Bispo Black Prince	Al Bispo	US	Dazzler	1996	207 791	458 093
Carlotta	LLFG Iden	DE	Skywalker	2001	207 539	457 537
Visagergaard Goldie	Krejberg	DK	Curtis	2003	207 384	457 196 N
Havanna-Red	Jörg Gansewendt	DE	Achtung	2005	207 256	456 914 N
Wyss Herta*	Wyss Holstein	CH	Blaide	2009	206 444	455 123 N
Spektrum Nicoline	Van der Spek	DK	Spektrum Niels	2003	206 371	454 963 N
Bachmann Pauline-Red	Bachmann	CH	Dominator	2003	205 676	453 430
Astanoak Sunday	Denmire Holsteins	UK	Mark Tesk	1997	205 569	453 194
Rohes Roxy	Steve Rohe	US	Premium	1988	205 523	453 093
Melona*	Baumann GbR	DE	Mr Minister	2005	205 437	452 903 N
Aggies Susan	Hermann Huenig	CA	Blitz	2003	205 164	452 302
Wirth's Granada	Dominik Wirth	CH	Joyboy	2006	205 019	451 982 N
Laclar Impossible	Koester Dairy	US	Planet	2010	204 705	451 290 N
„57257-00938“	Torben Dahl Thorsen	DK	Bojer	2008	204 698	451 274
Minke 64	Ubachs	NL	Lee	1998	204 179	450 130
„84629-00516“	Jens Hansen	DK	Camaro	2002	204 006	449 749
Arnolait Chula	Arnold	CA	Metro	1998	203 769	449 226
Petra-Red	Steiner	AT	Stadel-Red	2001	203 059	447 661
JC-Kow Theme	JC-Kow Farm	US	Contender	1999	202 632	446 720
Harvue Ariel	Harvue Farms	US	Corky	1998	201 090	443 320
Casteldon Dunfloss	Norman Gotts	UK	Emperor	1971	200 533	442 092
Dora 442	Machielsen	NL	Manfred	1999	200 516	442 055
Akazie*	Keller GbR	DE	Starfire	2009	200 256	441 481 N
Bridgelane Freda*	Bridgelane	UK	Baxter	2008	200 156	441 261 N
De Rith Nora 265	De Rith Holsteins	NL	Addison	2001	200 145	441 237
Big Clara 123	Big Holsteins	NL	Win 395	2005	200 139	441 224
Wyss Haiti	Wyss Holstein	CH	Rudolph	1998	200 080	441 093
Grünefelds Deri	Grünefeld Holsteins	DE	Outside	2005	200 626	442 297

# OPU/IVF v praxi chovatelů

V minulém čísle Černostrakatých novinek jsme se věnovali cestě, která přinesla první česká embrya po OPU/IVF. Nyní se podívejme, jak tato metoda funguje v praxi, na farmách, kde se stala běžnou součástí šlechtění a co z ní mohou získat i naši chovatelé.

## A jak to funguje v praxi samotných chovů?

Uvedeme na příkladu USA, kde jde již o rutinu. Na podkladě genotypizace se vyberou nejlepší top jalovičky (5 – 10 % stáda). Mimo predikovanou genetickou hodnotu je selekčním kritériem i původ (minimalizace namnožení spousty potomků s obdobným původem). Aspirace oocytů začínají, v závislosti na celkové a reprodukční vyspělosti jalovice, před dovršením 12 měsíců, někdy i výrazně dříve. Aspirace se u stejné jalovičky opakují podle toho, jak drží genetickou kvalitu v čase, v porovnání s dalšími vlnami PH u nových top jaloviček. Dále podle toho, jak dobrá donorka oocytů, podle zájmu o její původ, podle zájmu o její embrya (aukce, prodej z farmy). Nejžádanější jalovice se aspirují opakovaně, a to i po jejich zabřeznutí. Krávy jsou aspirovány jen výjimečně, jde o již starý genetický materiál. Vyprodukovaná embrya jdou do vlastních příjemkyň a na ostatní plemence stáda (z cca top 11 – 50 %), dle potřeb obratu stáda a chovatelské strategie, jde se-xované a normální sperma. Na zbytek, který není prodán či vyřazen, v současnosti většinou masní býci.

Aspirace probíhají většinou na farmě, v k tomu určeném prostoru s jednoduchou klecí a přiléhající místností, slou-

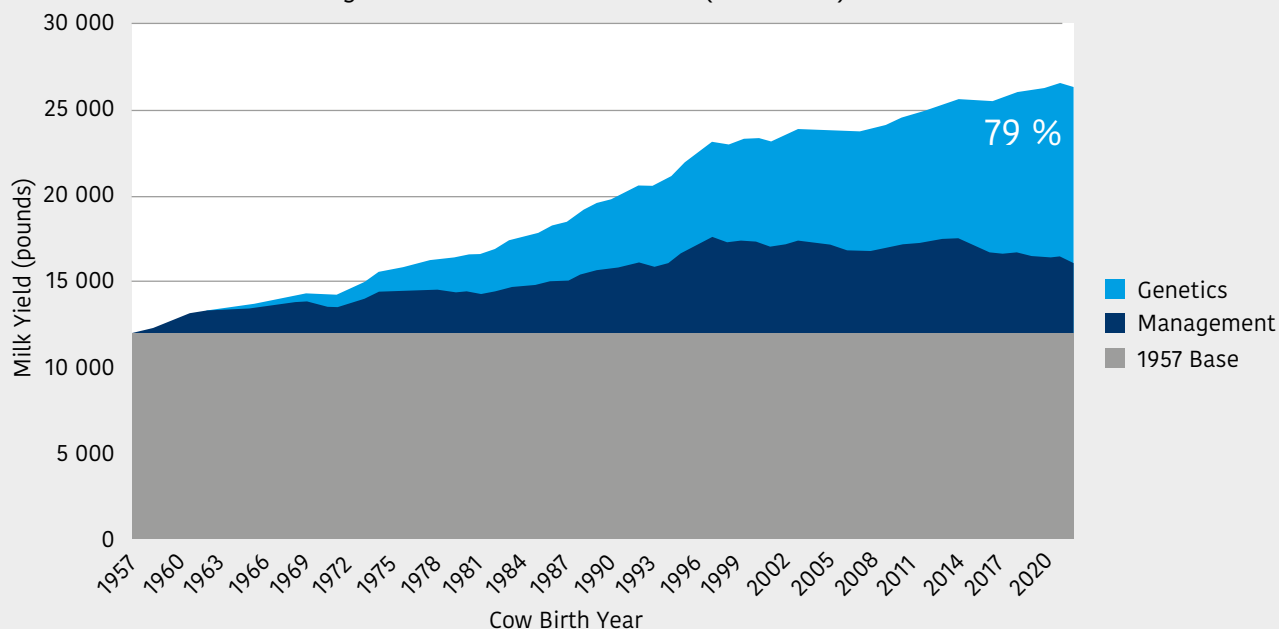


žící jako laboratoř pro prvotní ošetření oocytů před jejich transportem. Nebo na zařízeních k tomu určených, kam dojíždějí specialisté firem, které dělají OPU. Jde především o čisté, dobře ventilované místo, s regulovanou teplotou prostředí, aby bylo možné aspirovat celý rok (i v zimě a létě). Některé firmy jezdí na místo aspirací rovnou s vozidlem vybaveným jako pojízdna laboratoř. Méně častým způsobem, typickým spíše pro matky býků a plemenářské

firmy, je umístění top jalovice do reprodukční stáje plemenářské firmy.

Hotová embrya (po 7 dnech od oplodnění) jsou buď rovnou přenášena do vlastních recipientek, (recipientkami jsou, opět na podkladě genotypizace, průměrné plemence stáda), nebo jsou embrya zamrazena pro prodej či pozdější použití. U zamražených embrií je statisticky o něco méně březost i když i díky novým metodám zmrazování embrií (vitrifikace) se rozdíl v čase stále zmenšuje.

Change in Holstein Milk Production (1957 – 2022)



Výsledkem již dlouhodobého a masivního používání genotypizace + OPU/IVF (sexované sperma) v USA je zrychlený genetický pokrok ve všech segmentech šlechtění“:

- kombinace stále mladších jaloviček v pozici matek býků a otců v pozici otců býků vede k intenzivnímu zkracování generačního intervalu
- přesnější (genomická) selekce nejlepších jaloviček a býčků vede k vyšší spolehlivosti selekce (pozor – mezi testantem (jalovicí) a prověřeným býkem (krávou) je stále rozdíl!)
- OPU teoreticky umožňuje namnožit z nejlepších párů tolik potomstva (budoucí otcové a matky býků), kolik je potřeba
- IVF sexovaným semenem umožňuje získat pohlaví telete, které firma (chovatel) potřebuje
- Biopsie a genotypizace embryí v průběhu zrání (tedy ještě před rozhodnutím o přenosu či zamražení) umožňuje firmám nechat si nejlepší embrya pro sebe a zbytek prodat
- recipientky slouží k donošení embryí top rodičů. Samy, jako geneticky horší, potomstvo pro obrát stáda již neprodukují, což opět přispívá k genetickému pokroku

V grafu 1 vidíme, že u rozhodující ekonomické vlastnosti pro chovatele (užitkovost) se již v současnosti, v důsledku popsaného využívání genotypizace + OPU/IVF, **podíl šlechtění (světle modrá)** na genetickém pokroku již výrazně více (ze 79 %), než **podíl změn v managementu (tmavě modrá)**. A přitom ani pokrok v managementu není rozhodně malý... Svisle v grafu průměrná užitkovost, vodorovně je rok narození dojníc.

Mimo genetický pokrok má vše ekonomický efekt, díky garantované produkci geneticky stále lepších a komplexnějších zvířat pro chovatele. **Efektivněji (rychleji, přesněji) se totiž šlechtí na ekonomicky nejdůležitější vlastnosti u skotu, především celoživotní produkci.** Podstatné totiž je, že se souběžně s produkcí zlepšuje genetický pokrok i u vlastností, na které před zavedením genotypizace nešlo tak efektivně šlechtit, které ale přitom mají velký ekonomický význam pro chovatele – plodnost plemenic, zdraví vemene a paznehtu, zdraví mléčných telat, rezistence vůči onemocněním apod.

V některých případech jde přitom i o vlastnosti negativně korelující s neustále vyšší užitkovostí(!). Až do roku 2000 docházelo třeba u plemenic, v důsledku intenzivního šlechtění hlavně na produkci, ke zhoršování trendu u plodnosti.

To dokumentuje graf 2, v tomto případě u plodnosti plemenic. Svisle průměrná užitkovost, vodorovně rok narození.

Postupem času se navíc začíná šlechtit na další potřebné vlastnosti, jako např. na nižší frekvenci dvojčat, lepší rezistenci k abortům či cystám, konverzi krmiva, rezistenci k tepelnému stresu apod.

### Lze využít genotypizaci a OPU/IVF stejně efektivně i v ČR?

Nejsme USA, nemáme možnost využít takové „páky“ jako USA. Tím máme na mysli např.:

- velikost šlechtitelských programů firem a aktivní populace, finanční zdroje pro tyto programy
- i díky obojímu větší přesnost OPH, efektivní indexy pro šlechtění na ekonomiku stáda (NM, DWP, TPI)
- funkční propojení vědy a praxe, se zpětnou vazbou. Např. Select Sires ročně investují miliony dolarů do výzkumu v partnerských univerzitách (andrologie, reprodukce, AI, senziorika atd.). Z nich zpět do praxe přichází inovace a lidské zdroje (specialisté na plemenářskou práci, reprodukční biotechnologie, AI atd.)
- v celém zemědělství panuje jiná atmosféra než u nás (farmář se jako živitel společnosti těší účtě společnosti – podle výsledků své práce, ne aktuálních politických nálad apod.
- vše je tvrdý business. Bez takového podvázání dotacemi, jako je v EU. Kdo nemá „tah na branku“, brzy končí a využít genotypizace + OPU/IVF je cestou, jak udělat v plemenářské práci maximum, aby farma zůstala v businessu.

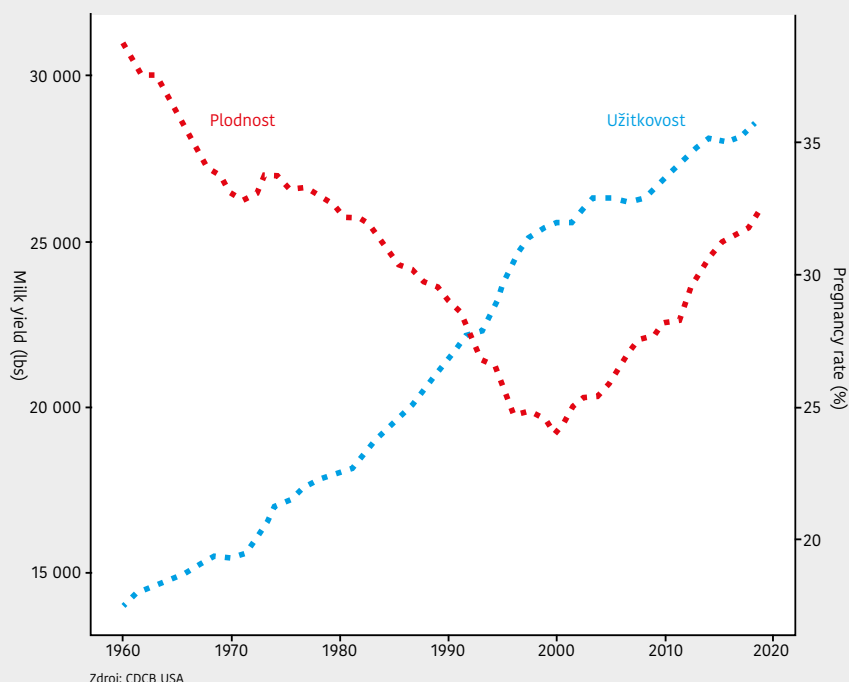
O tom, jak to vzali Američani vážně svědčí těch 237.5 tisíce přenesených embryí z IVF v roce 2023 jen u Holštýna

- v důsledku důvěry v uvedený postup (zajištění obratu stáda jen přes lepší polovinu plemenic, křížení horší s masňáky) je dnes v USA historicky nejméně VBJ za mnoho let, což vede i k tlaku na zvýšení produkčního života současných krav
- i v USA je nedostatek pracovní síly a nutnost zahraničních manuálních pracovníků. To je řešeno rostoucí velikostí farem, která umožňuje nahradit část lidských zdrojů roboty, mechanizací, automatizací, lépe využít systémy atd.

Takže se vraťme k otázce ohledně ČR. Ne, jako v USA ne, ale **chceme-li konkurovat aspoň v rámci Evropy, tak do toho jít musíme. Protože máme velké zpoždění, tak čím rychleji a efektivněji, tím lépe.** Nikdy to asi u nás nebude plošná záležitost jako v USA, ale elitní postup pro ty nejuspěšnější chovatele.

Těmi zůstanou ti, jež chápou že:

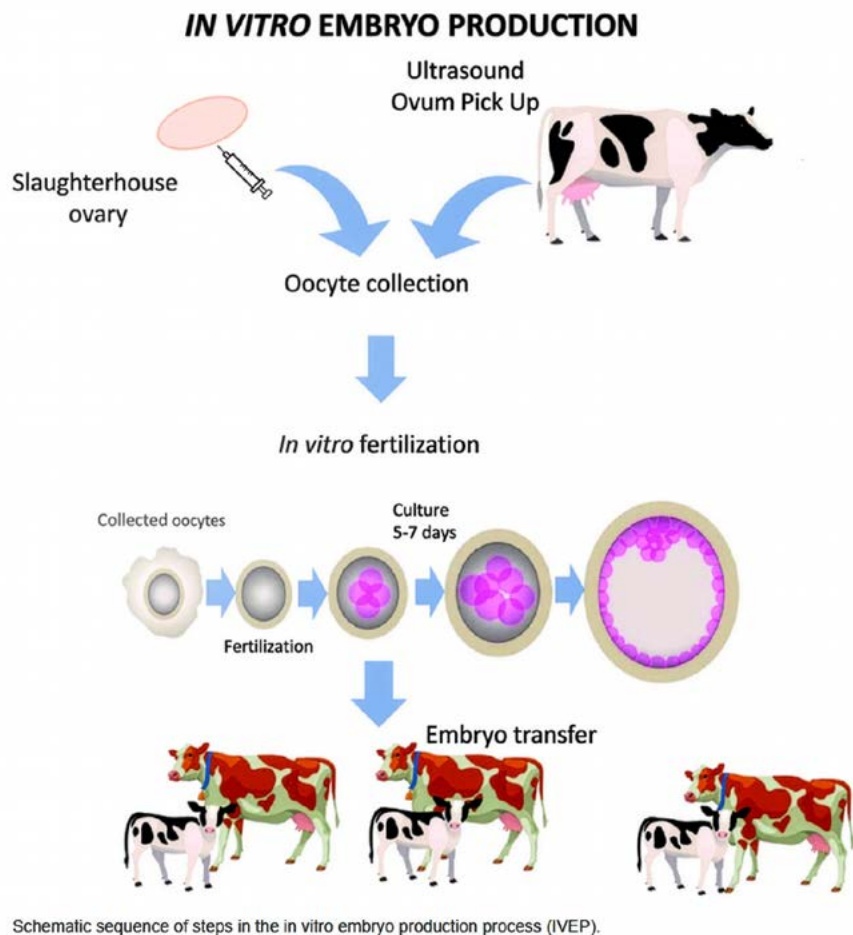
- uvedeným postupem mohou (musím?) posunout stádo směrem k ještě větší ekonomické rentabilitě
- šlechtění stáda je na chovateli. Tedy aspoň u špičkových farem. Ne na někomu zvenčí, plemenářské firmě apod.
- pokud mám už dnes špičkovou farmu a užitkovost v rámci Evropy, tak tím spíše můžu mít další příjem z prodeje genetického materiálu do Evropy (aukce či napřímo). Nejen za prodeje telat, VBJ a krav na často obecně chudší trhy



- musím něco riskovat. Bez aktivního přístupu chovatelů bude těžko v ČR fungovat jakýkoliv specialista na OPU/IVF
- po těchto specialistech se musí vytvořit taková poptávka, aby se jejich počet v čase zvyšoval (tlak na VŠ) a uživil se
- v rozvoji našich chovů je americká genetiká nenahraditelná a její náskok před naší stále roste. Můžeme sice dál těžit z jen relativně málo omezené nabídky nejlepších býků z USA. Na úseku plemenic ale ztrácíme tak jako tak.
- v ČR se genotypizuje. Za příplatek svazu, přes další organizace či napřímo lze genotypizovat i v USA. To znamená u dcer po většinově amerických býčích v rodokmenu porovnávat „jablka s jablky“ a šlechtit na vlastnosti, které tu nemáme a v dohledné době ani mít nebudeme
- Česká republika udělala od roku 1990 v chovu skotu velký pokrok. Pokud budu zmiňovat jen holštýnské plemeno, patříme dnes v užítkovosti mezi nejlepší v Evropě. Chovy táhnoucí naši populaci nahoru mají většinově americký management, a i díky jejich, v rámci EU nadprůměrné velikosti, jsou korelace v managementu i genetickém složení stád mezi USA a ČR vyšší, nežli mezi ČR a řadou jiných zemí. Jednou z podmínek udržení naší konkurenceschopnosti v Evropě i do budoucna, je využití možností plynoucích z genotypizace (přesnější selekce) v kombinaci s OPU/IVF. Bez využití těchto reprodukčních biotechnologií je návratnost investic do genotypizace jen částečná.

**Týmu okolo Jiřího Šichtaře a Embryo-Labu patří obdiv za odvahu a houževnatost.** I oni se pochopitelně stále učí, jdou ekonomicky do neznáma, do projektu s odloženou návratností. Jsou ale z pohledu praxe v ČR jedinou možností. A jak zní klasická hláška: „když je někdo jediný, tak musí“. Bez podpory chovatelů to nepůjde. Celý postup je již vymyšlený, přínos prokázáný, je nutné se nechat vést tak, aby to přineslo výsledky. Pro specialisty na OPU/IVF je nutné vytvořit požadované podmínky a mít trpělivost.

**GENOTYPIZACE** - je v ČR již zavedena, a i zde slouží k zpřesnění PH. Pokud chovatel používá po generace většinově býky z USA, patří mezi špičku ČR a chce začít produkovat i materiál pro finančně nejzajímavější segment obchodu (embrya), pak lze doporučit připlatit si za genomické hodnoty z USA, a to přes svaz. Za malé peníze získáte obraz o genetické



úrovni svých zvířat, budete při výběru býků porovnávat „jablka s jablky“, moci šlechtit na nové vlastnosti podporující celoživotní produkci. K tomu dostanete od nezávislé organizace oficiální doklad o hodnotě zvířat. To vám v případě jejich vysoké genetické hodnoty umožní vstoupit i do nejvýnosnějšího obchodu s plemenným materiálem – aukcí v Evropě.

**2. OPU/IVF** - vyberte nejlepší plemenice stáda dle vaší strategie (prodej embryí do ciziny, v ČR či pro vaše stádo). Se zaměřením na nejvyšší indexy (americké či někde v EU), pro show, outcross, červené zbarvení, bezrohost, rezistenci k tepelnému stresu apod.). Zatímco v indexech a show je obrovská konkurence, u dalších alternativ je šance vyprodukovat top jedince vyšší. Vaší nevýhodou může být absence mezinárodně známé rodiny krav. To byste museli již mít jalovičky z embryí nakoupených v zahraničí. Z počátku v ČR se bude proces OPU/IVF testovat i na kravách, pak již jen na jalovicích. Jsou nejmladší a při správném postupu šlechtění budou mít vyšší indexové hodnoty než vaše krávy. Dále bude nutné vybrat plemeníka (sexované ID), který má nejlepší poměr „PH x jejich spolehlivost“. Bonusem může být méně obvyklý původ potomka. Důležitá je dobrá andrologická kvalita inseminační dávky. Tu posoudí EmbryoLab. Pak už postupujte přesně podle protokolu EmbryoLabu.

**PRODEJ (AUKCE?)** – aukce se dnes dělají většinou on-line přes internet. Chcete-li se podívat, jak to funguje, mrkněte třeba na odkaz Eurogenes. Je nutné si důkladně prostudovat pravidla nákupu a prodeje. Pochopitelně v angličtině či jiném světovém jazyku. Hodně může v této počáteční situaci pomoci i svaz. V ČR zatím neexistuje opravdový trh s genetickým materiálem a je nutné ho vytvořit. A to, ačkoliv naši nejlepší chovatelé jsou špičkou Evropy v užítkovosti a disponují pro účely komerční produkce mléka dobrými původy zvířat. To by mělo znamenat šanci k prodeji embryí z ČR hlavně na třetí trhy. Pokud by se aukce ujal svaz, mělo by to být levnější než přes komerční firmu. Byla by to služba pro členy a motivace pro ty ostatní. Embrya lze pochopitelně prodat i v ČR či je použít k budování vlastního chovu, což je ale finančně spíše dlouhodobou investicí než okamžitým příjmem.

P.S.: první embrya vyprodukováná EmbryoLabem v rámci uvedeného postupu, byla z černostrakatého chovu Zemědělské společnosti Dobříš. U Holštýnek pak v ZD Sloupnice, nejprve z vaječnicků z jatečných zvířat a pak již z místních dárkyň, zatím vesměs dojníc v laktaci (získáno 2x po pěti embryích).

Mirek Novotný,  
s příspěvím: Jiřího Šichtaře



## Vzdělávání s Dairyland Hoof Care institute v ČR

Ve dnech 29. 10. – 1. 11. 2025 proběhl v ČR první Základní paznehtářský kurz pořádaný ve spolupráci dvou vzdělávacích organizací – české firmy s tradicí a novým majitelem MVDr. Josefem Práškem, Ph.D. – Mikulka spol. s r. o. a americké firmy, známé po celém světě, zastoupené jejím zakladatelem Karlem Burgim - Dairyland Hoof Care Institute. Spojením těchto dvou sil vznikl jedinečný vzdělávací program v samotném srdci Vysočiny.

Celým kurzem účastníky provedl Karl Burgi, který působí po světě jako konzultant v oblasti zdraví končetin, instruktor úpravy paznehtů a v neposlední řadě jako vývojář a designer paznehtářských klecí a jiného vybavení potřebného pro poskytnutí prvotřídní péče o paznehty skotu. Karl Burgi spolupracuje s Veterinární Univerzitou ve Wisconsinu, kde se také podílí na řadě výzkumných projektů. Problematice zdravých paznehtů se věnuje přes 35 let. Na farmách ve Wisconsinu, kde stále osobně upravuje paznehty vysoké produkčních dojníc, dosahuje výsledku 3 – 5 % kulhavých zvířat za rok.

Zároveň se základním kurzem proběhl 1 – denní seminář, kde Karl Burgi v rychlosti proběhl některá důležitá témata, která trápí dnešního chovatele skotu. Podle jeho slov je potřeba věnovat zvýšenou pozornost zavedení preventivních opatření. Zapojit do programu farmy efektivní preventivní koupání končetin, upravit paznehty už u jalovic, určit osoby zodpovědné za rozpoznání a co nejrychlejší ošetření kulhavé krávy, čím dříve je kulhavá kráva vyhledána a ošetřena, tím rychleji se vrátí ke své původní produkci a tím menší budou trvalé následky na vnitřních strukturách paznehtu.

Přednášející se od rozpoznání kulhavého zvířete, přes specifika vlivu podmínek

ustájení dostal k funkční úpravě, metodě „5ti kroků“, kterou za použití nových vědeckých poznatků z oblasti anatomie, fyziologie pohybu, welfare a komfortu krav i analýzy velkého množství dat modifikoval na tzv. „moderní úpravu paznehtů“.

Základem této metody úpravy je větší pozornost na vnější pazneht u zadních končetin, který je zatížen jinak než pazneht vnitřní. Léze se proto na tomto paznehtu objevují v 95 % případů. Na vnitřním paznehtu jen ve zbývajících 5 % případů. Důležitost vytvoření dostatečně velké jamky v oblasti chodidla vnějšího prstu při modelování je tedy stěžejní pro prevenci vzniku chodidlového vředu (Rusterholzův vřed). Naopak u vnitřního paznehtu pánevní končetiny doporučuje Karl Burgi jen odstranění vnitřní hrany, které minimalizuje možnou iritaci meziprstního prostoru a ponechává co největší plochu chodidla k rozložení váhy při chůzi. Na hrudní končetině se odlehčení místa úponu šlachy hlubokého ohybače prstu provádí naopak na vnitřním prstu.

Při ošetření jednotlivých lézí stěny a chodidla potom vyzdvihl důležitost včasného vyhledání kulhavých krav, podkování zdravého paznehtu a úpravu nalepeného bloku do správného tvaru. Popsal též management dermatitis digitalis a roli dezinfekčních koupelí paznehtů efektivních pro prevenci/terapii tohoto infekčního onemocnění prstu.

Cyklus vzdělávání s expertem na zdraví končetin skotu Karlem Burgim bude pokračovat i v příštím roce. Podle velkého zájmu a množství dotazů vidíme, že se stále jedná o aktuální témata. Doufáme, že se podaří přinést odpovědi i řešení problémů, které naše chovatele trápí.

MVDr. Ivana Prášková



# Krávy v klimatických změnách

## Gen SLICK může pomoci



**K**limatická změna představuje nové výzvy pro chov skotu po celém světě, a to i v mírných pásmech. Krávy se dostávají do tepelného stresu již od 22 °C. Jeho projevy jsou všeobecně známe. Dochází ke snížení příjmu krmiva, snižuje se produkce mléka, horší se plodnost a zvyšuje výskyt onemocnění. Chovatelé tyto nepříznivé projevy tepelného stresu mírní řadou opatření managementu, jako jsou krmné strategie, úprava mikroklimatu stáje (větrání, ochlazování) a další. Všechna tato opatření mají krátkodobý účinek. Změna genotypu nabízí dlouhodobé řešení.

V roce 2014 byl objeven gen SLICK u masného plemene Senepol chovaného v karibské oblasti. Tepelná tolerance tohoto plemene je spojena s mutací v prolaktinovém receptoru (PRLR) na genu BTA20.

Novozélandská plemenářská a šlechtitelská družstvo LIC se dlouhodobě věnuje problematice tepelného stresu působícího na stáda pasoucí se na novozélandských a australských pastvinách. Při hledání biologické a genetické podstaty se vědeckému týmu z LIC vedenému dr. Stevem Davisem podařilo nejprve odhalit genetickou mutaci zodpovědnou za delší srst spojenou s nižší tolerancí k tepelnému stresu. Následným sekvenováním se zaměřili na lokalizaci a identifikovali místo kde se nachází gen SLICK. Tento gen je zodpovědný za kratší a hladší srst a zároveň zlepšuje regulaci tělesné teploty prostřednictvím větších potních žláz. Jedná se o dominantní znak, což znamená, že heterozygotní zvířata již vykazují fenotyp odolnější vůči teplu.

Od té doby se úsilí řady šlechtitelských firem zaměřuje na tento gen a jeho využití ve šlechtění. Rychlé integraci

nahrává jeho dominance. Dnes s tímto genetickým znakem po celém světě pracuje stále více šlechtitelských a plemenářských společností a studie ukazují potenciál nositelů genu SLICK při tepelném stresu. Využívány jsou současně možnosti moderní šlechtitelské práce, které výrazně zkracují generační interval a urychlují genetický pokrok jako je ET, OPU IVF, genomika včetně biopsie embryí.

Z vědeckých studií vyplývá, že skot s genem SLICK má kratší srst v oblasti krku ( $4,3 \pm 0,5$  mm) proti  $13,8 \pm 1,2$  mm u kontrolních zvířat. Obdobně tomu je i na dalších partiích těla. Krávy s genem SLICK měly nižší teplotu bachoru a vaginální teplotu o 0,5–1,0 °C oproti zvířatům bez tohoto genu, když index teploty a vlhkosti (THI) překročil 73 (při okolní teplotě 26 °C a vlhkosti 60 %).

Výzkumníci z Floridské univerzity porovnávali krávy s genem SLICK a bez něj, které se otelily v chladných měsících (říjen až prosinec) a horkých měsících (květen až červenec). Chladné měsíce v roce poskytovaly zvířatům s genem SLICK malou produkční výhodu, zatímco horké měsíce vykazovaly mnohem výraznější rozdíl v dojivosti, který udávají 4,3 kg. Z výzkumů vyplývá, že krávy na Floridě a v Kalifornii narozené v chladném období (prosinec až březen) mají lepší dlouhověkost, mají nižší brakaci a jsou méně odolné k onemocněním (mastitidy, onemocnění končetin). Také zde může gen SLICK působit pozitivně.

Z údajů LIC vyplývá, že po devíti letech získali býky s genem SLICK, kteří se svojí genetickou úrovní stávají konkurenceschopnými s vrstevníky plemen chovaných na Novém Zélandu a mají podíl původního masného plemene Senepol 1/32 (3,125 %).

Jeff Ziegler ze Select Sires uvádí, že před šesti lety se začali genem SLICK zabývat. Naštěstí je SLICK dominantní znak, podobně jako bezrohost, takže fenotyp SLICK se u potomstva rychle projeví. Výzvou je vyšlechtění SLICK býků, kteří našim klientům budou nabízet také další žádoucí znaky pro produkci, zdraví a zevnějšek. Jde o to, aby býci, nositelé genu SLICK byli konkurenceschopní se současnými holštýnskými býky na trhu. V současné době již to řada býků splňuje. Mezi současnými úspěšnými a oblíbenými SLICK býky u Select Sires patří Conway Chip SLICK a Frostbt Ice Cube-S. Oba býci se v rámci své srovnatelné skupiny vyznačují komplexním genetickým profilem. Naším cílem je vyvinout homozygotní SLICKové plemeníky.





Společnost Tropical Resilience Genetics Limited z Nového Zélandu, založená v roce 2024 převzala 14 let starý šlechtitelský program Dairy Solutionz zaměřený na vyšlechtění krav všech tří mléčných plemen chovaných na Novém Zélandu odolných vůči teplu. Plemenní býci kombinují krevní linie od amerických holštýňů po novozélandskou pastevní genetiku. Společnost věří, že letos uvede na trh homozygotního SLICK holštýňského býka s vysokými hodnotami TPI, říká Dave Hayman. Matka býka je velmi robustní kráva, která je v současné době na třetí

laktaci, pravidelně se telí ve 13měsíčních intervalech, je klasifikována jako VG a produkuje přes 16 000 kg (35 200 lb). Jsem také přesvědčen, že s dopady změny klimatu bude SLICK gen hrát důležitou roli nejen v tropických oblastech, ale také ve střední Evropě.

Jeffrey Bewley, který úzce spolupracuje se společnostmi Fit Genetics a IceBlue Genetics, potvrzuje, že poptávka po genu pro odolnost vůči horku je rostoucí, zejména proto, že se neustále zmenšuje rozdíl v genetické kvalitě mezi zvířaty s genem SLICK a bez něj. Stále aktivně pracují na chovu dalších zvířat s genem pro trh i pro vlastní stádo. Věří, že zvířata s genem mají několik výhod, zejména v létě.

Mark Yeazel z Ja-Bob Holsteins odchoval býka Ja-Bob Highpoint PP-S-RC. Stále se domnívám, že gen SLICK potřebuje mnohem více propagace a informací, zejména v tropických oblastech, říká Mark. V současné době se snaží do Tanzanie dovést embrya, která pocházejí buď od krav s genem SLICK, nebo od býků nositelů genu.

Billy Wilscher z USA uvádí, že jejich krávy s genem SLICK rozhodně lépe zvládají horko. Mají 430 krav a chtějí rozšířit svůj chov na 650. Díky obojkům na krku mohou pozorovat, že krávy s genem SLICK nevykazují během vysokých teplot téměř žádnou změnu v aktivitě krmení nebo přezvykávání, na rozdíl od ostatních krav. I když je plemenná hodnota krav s genem SLICK někdy o něco méně atraktivní, realita je taková, že tyto krávy patří mezi nejproduktivnější a exteriérově nejhezčí ve stáji.

Doc. Ing. Jiří Motyčka, CSc.

Volný překlad z Holstein International č. 7 / 2025, s využitím materiálů LIC a Floridské univerzity

## 📷 Výsledky fotosoutěže



Dne 17. 10. 2025 jsme uzavřeli naši fotosoutěž. Výběr vítězné fotografie nebyl vůbec snadný, některé snímky navíc nesplnily požadované technické parametry. Podle pravidel měl být v kalendáři zveřejněn pouze jeden vítězný snímek, ale protože nás oslovilo hned několik dalších fotografií, rozhodli jsme se je do stolního kalendáře přidat také. Jejich autoři se tak stali našimi spoluautory.

Kateřina Černá

### Vítězná fotografie

„Máma s dcerou v podzimních barvách“  
ZS Svobodné Havlovice a.s., Autorka: Kateřina Černá

Fotografie nám můžete posílat i nadále a my je rádi využijeme na našich sociálních sítích, v publikacích i na webu. K tomu využijte e-mailovou adresu: [vondrova@holstein.cz](mailto:vondrova@holstein.cz)

# Výzkum přírodních huminových kyselin (HK) na UVLF v Košicích se uplatňuje v praxi - podpora užítkovosti



*Už více než 15 let pracuje tým odborníků na Univerzitě veterinárního lékařství a farmacie v Košicích ve spolupráci se slovenským výrobcem produktů na bázi přírodních huminových kyselin na možnostech praktické aplikace výzkumu těchto kyselin v chovech hospodářských zvířat.*

Podnětem k rozvoji spolupráce bylo rozhodnutí Evropské agentury pro hodnocení léčivých produktů veterinární medicíny (EMA) z roku 1999, které doporučilo zařadit huminové kyseliny (dále už jen HK) mezi farmakologicky aktivní látky do Annex I nařízení Rady (EEC) č. 2377/90 jako doplněk výživy pro potravinová zvířata ve formě perorální aplikace.

Několikaleté testy na Slovensku, v zahraničí a posléze i v Česku prokázaly, že přírodní HK jsou účinné při léčbě průjmů, dyspepsie a akutní intoxikace a že vykazují protektivní účinky na střevní sliznici. Zároveň mají antiflogistické (protizánětlivé), absorpční, antitoxické a antibakteriální vlastnosti.

Výzkumné práce na zvířatech s použitím přírodních HK jednoznačně prokázaly skutečnost, že vzhledem k jejich přirozenému výskytu v téměř všech půdních a rostlinných systémech jsou běžnou součástí výživy volně žijících zvířat, pro jejich přirozený výskyt v stojatých vodách, bahnech, písčitéch a jílovitých půdách – větší množství se nachází v rašelině, léčivých bahnech a v ornici jako základní složka půdního humusu. Jejich nejbohatším přírodním zdrojem jsou však oxihumolity (leonardity), kde mají 50–80 % zastoupení. Oxihumolity vznikají z přístupu vzduchu a při dostatečném množství vody z lignitu nebo z hnědého uhlí. Stáří dnešního leonarditu, z něhož se i na Slovensku vyrábějí výrobky na bázi přírodních HK, se odhaduje až na 30 milionů let.

## Od roku 2004 až po dnešek

Výzkumné práce na Univerzitě veterinárního lékařství a farmacie v Košicích (UVLF Košice) se začaly již v roce 2004, hlavně pro jejich stimulační vliv na zdravotní stav a růst hospodářských zvířat. Potenciál jejich využití byl umocněn tím, že v roce 2006 byla v rámci Evropského společenství zakázána antibiotika jako stimulatory růstu. Očekával se proto přirozený zájem našich i zahraničních chovatelů o tento výjimečný produkt.

Explozivnímu rozvoji realizace výrobků na bázi HK však stále bránil fakt, že chovatelé si i navzdory zákazu antibiotik jako stimulatorů růstu u nich zůstávají, a i nadále je aplikují v rámci profylaktické a metafylaktické (hromadné) aplikace. Další komplikací většího rozšíření, byla skutečnost, že výrobky na bázi přírodních HK byly při aplikaci zařazeny jako veterinární přípravky. Avšak pojem veterinární přípravek znalo v EU pouze pět států a při realizaci do ostatních států stála legislativní překážka. Až v roce 2012 byly huminové kyseliny zařazeny mezi krmné suroviny, a tím se i v zahraničí odstranila legislativní překážka při jejich uplatňování v chovech hospodářských zvířat. Tím se ovšem trh otevřel pro značné množství přípravků, které nemají potřebné kvalitativní parametry. Měření obsaženého množství účinných HK v přípravcích je v praxi totiž zcela nereálné.

Nezávisle na těchto legislativních komplikacích pokračoval vývoj a výzkum na bázi spolupráce věda – vý-

zkum – praxe. Na UVLF Košice se provedly desítky testů a měření. Měření a výzkum postupně odhalovaly další možnosti jejich aplikace v celé škále chovů nejen hospodářských, ale i společenských zvířat.

## Přírodní huminové kyseliny pozitivně ovlivňují zdravotní stav a ekonomiku chovu zvířat

Podnětem pro podrobnější výzkum vlivu HK byly poznatky o jejich pozitivním vlivu na zdravotní stav, podstatné snížení úhynů a počtu zvířat se zánětlivými a metabolickými poruchami, snížení problémů s pohybovým aparátem, snížení brakace, celkové zlepšení produkčních a reprodukčních ukazatelů a zlepšení prostředí chovaných zvířat. V neposlední řadě to byla vyšší kvalita masa a produktů živočišného původu. Pro spotřebitele to znamenalo, že maso z testovaných zvířat vykazovalo lepší ukazatele – jak po stránce senzorické, tak i kvalitativní.



## Přírodní huminové kyseliny – reálná alternativa proti růstu antimikrobiální rezistence

Současně začaly přicházet ze světa informace o stále se prohlubující antimikrobiální rezistenci a o začínajících pracích na zákazu aplikace antimikrobiálních látek v chovech hospodářských zvířat. A tehdy se ukázalo, jak důležitá je předvídatost košických vědců a jaký význam má spolupráce vědecké instituce s praxí. V období, kdy Evropský parlament schvaloval tři historické dokumenty o používání veterinárních léčiv, medikovaných krmných směsí a nařízení, která pojednávají o zákazu profylaktické a metafylaktické aplikace antimikrobiálních látek včetně antibiotik, už byly ve světě první výsledky a potvrzené informace z výzkumu, že používání přírodních HK ve výživě zvířat je správnou cestou a že se stávají relevantní náhradou antibiotik v medikovaných krmných směsích.

## Pozitivní vliv na zvýšení odolnosti vůči infekcím a růst imunity zvířat

Neúčinnější aplikace HK je u mladých zvířat, kdy se rozvíjí imunitní systém a kdy i polygastriká zvířata (přežvýkavci) jsou v raném stádiu života monogastriká.

Testy na UVLF Košice ukázaly, že aplikace původních přírodních HK perorální cestou má významný vliv na rozvoj nejen nespecifické (vrozené), ale i specifické (získané) imunity. Nejdůležitějším imunologickým orgánem zvířete (ale i člověka) je střeva. A právě správným rozvojem struktury střeva a jeho ochranou před toxiny vytváříme prostor pro zdravý vývoj zvířat, která v dospělém stadiu dosahují lepších produkčních, ale i reprodukčních ukazatelů.

Početný tým vědců z Univerzity veterinárního lékařství a farmacie v Košicích prokázal pozitivní vliv přírodních HK jednak na produkci a produkční zdraví zvířat, ale, co je důležité, vědecky prokázal i mechanismus jejich účinku na systémy buněčné imunity zvířat.

## Spolupráce vědy, výzkumu a praxe se vyplácí

Prokázání pozitivního vlivu přírodních HK na zvýšenou imunitu zvířat znamenalo pro Košickou univerzitu veterinárního lékařství a farmacie podstatné zvýšení její známosti nejen na Slovensku, ale i v celoevropském a celosvětovém měřítku. Spolupráce UVLF Košice se slovenskou výrobně-obchodní společností HUMAC Košice je příkladem důležitosti propojení vědy a výzkumu s praxí.

## Česká republika v praxi

V Česku se dlouhodobě věnuje problematice využití přírodních HK v praxi společnost Envi Produkt, s.r.o. Její poznatky jsou uváděny do praxe a přináší farmářům významné benefity v podobě zvýšení užitkovosti dojnic, zlepšení zdravotního stavu stáda, zlepšení reprodukčních ukazatelů ale hlavně jsou významným pomocníkem při překonávání stresů u mláďat. Ta jsou nejcitlivější a zároveň nejdůležitější kategorií pro budoucí ekonomiku chovu.

Zde je třeba zdůraznit, že různých přípravků na bázi HK je celá řada, ale účinkem je třeba rozlišovat mezi přírodními HK a jejich solemi. Ty často bývají vyluhovány z rašeliny nebo použity z jiných než přírodních zdrojů a mají odlišný účinek na zvířata díky odlišnému molekulovému složení. Je velmi milné domnívat se, že všechny přípravky na bázi HK jsou stejné.

Doporučujeme cestu přírodních HK získaných z ověřených zdrojů, které nejsou vyráběny chemickou cestou, ale jsou zpracovány z čistého přírodního leonarditu s vysokou koncentrací HK bez obsahu těžkých kovů a nebezpečných látek. Ty totiž v přírodě mají silnou afinitu na HK a bez chemického zpracování je nelze odstranit (proto se HK používají též jako vyvazovač těžkých kovů a mykotoxinů).

Za tým Envi Produkt  
Ing. Jiří Teren

Autor foto pastviny- Gabriel Lesanský

## Naše zkušenosti z praxe ČR

- Po podávání čistých přírodních HK jsou telata zdravější. Kola průjmy ustoupily, minimální použití antibiotik. Ty používají jen při ostrém průjmu. Některá telata není třeba léčit vůbec. Dělají plošnou vakcinaci proti chřipce do 5. dne po narození a po 14 dnech pak další vakcinace. Dříve telata píchali 2 – 3× během 1. měsíce, dnes jen 1× plošně od 6 dne do 1 měsíce.
- Přípravek na bázi čistých přírodních HK byl bez problémů přijímán. Telata jsou vitální, lépe přijímají startér. Rychlé odeznění průjmu během 1 – 2 dnů oproti skupině, která čisté přírodní HK nedostávala a u které trval 3 – 5 dní. Při užívání přípravku nebylo třeba podávat antibiotika při průjmu. Vymizelo nechutenství, které se někdy projevuje po 10 dnech, i nechutenství při průjmech. Telata užívající čistých přírodních HK lépe snášela odstav a následnou přepravu na odchovnu MD.
- Čisté přírodní HK – podávány 3 měsíce vysoce březím jalovicím. Problémy jsme měli u prvotek, oteklá hlezna po porodu. Jalovice přišly na stáj měsíc před porodem. Léčba nezabírala (antibiotika, masti, vitamíny). Hlavně to bylo na jaře, kdy objemná krmiva ztrácí vitamíny. Několik kusů se nepodařilo zachránit. Stádo dojnic od konce dubna do konce října chodilo na pastvu. Od konce ledna 2016 jsme dávali HK v dávce 15 – 20 dkg na kus a den VB jalovicím 14 dní před porodem a 30 dní po porodu. Z 20 kusů otelených jalovic se otok objevil pouze u 12 kusů, která se z toho dostala. Prvotelky nasadily až o 5 l více mléka než před tím.
- Čisté přírodní HK do mléčného nápoje, následně do starteru a při průjmech do pevného krmení nám z dlouhodobého hlediska zvýšily užitkovost o 1000 l na dojnici a přírůstek telat na 1,15kg bez zjevného problému se zabřezáváním jalovic.

V současné době mezi nejpropracovanější a svojí efektivitou a dopadem na stádo při současné ceně mléka nejatraktivnější patří systém krmení pro telata. Zařazením čistých přírodních HK do krmení dosahujeme výborných ekonomických ukazatelů. O své zkušenosti se rádi podělíme.



**TOP krav dle SIH** (datum publikace 12/2025)

POŘ.	KRÁVA Č.	JMÉNO KRÁVY	NAR.	OT-JMENO	OM-JMÉNO	CHOVATEL
1	CZ000535677953	SLOUPNICE ELBA ET 5677	1/7/2023	ALTAALANZO	CAPTAIN	ZD SLOUPNICE
2	CZ000535715953	SLOUPNICE EMILY 5715	1/25/2023	ALTAALANZO	RAPID	ZD SLOUPNICE
3	CZ000402869953	OSTRETIN EVELYN ERMRYSE 5 ET	4/7/2019	SEMINO	ALTASUPERSTAR	ZS OSTRETIN A.S.
4	CZ00092539931		7/7/2023	ALTAPLINKO	FORTE	AGRODRUZSTVO ZAHORI
4	CZ000447755981		10/16/2023	ALTAPLINKO	DUKO	VFU BRNO
6	CZ000535208953	SLOUPNICE SARA 5208 ET	3/8/2022	CAPTAIN	RAPID	ZD SLOUPNICE
7	CZ000017918964	LIPA FUGLEMAN BOUNTY	4/28/2023	FUGLEMAN	SHAWARMA	ZEMEDELSKA A.S. LIPA
7	CZ000897431961		6/20/2023	ALTAPLINKO	AXEL	ZERAS A.S.
9	CZ000535775953		3/1/2023	TROOPER	CAPTAIN	ZD SLOUPNICE
10	CZ000424712953	SLOUPNICE ELBA 24712 ET	5/10/2021	CAPTAIN	RUBICON	ZD SLOUPNICE
10	CZ000943425961	AGRAS FINA ANNIE 2	6/16/2022	DUKO	GYMNAST	AGRAS BOHDALOV, A.S.
10	CZ000535792953	SLOUPNICE ELBA 5792	3/9/2023	TROOPER	CAPTAIN	ZD SLOUPNICE
13	CZ000943369961	AGRAS FANNY HARIBO 4	5/13/2022	DUKO	RUBICON	AGRAS BOHDALOV, A.S.
14	CZ00092535931		7/4/2023	ALTAPLINKO	FEDORA	AGRODRUZSTVO ZAHORI
15	CZ000340178962		9/22/2022	ALTAPLINKO	ALTAHOTHAND	ZOD HANA, DRUZSTVO
16	CZ000656083921		8/18/2022	BONAFIDE	SPECTRE	AGROBOS, SPOL.S R.O.
17	CZ000287741972		1/5/2023	ALTAALANZO	ZEKON	VALASSKE ZOD, DRUZST.
17	CZ000575679921		3/19/2023	RUBICON	ALTAGILMORE	PODBLANICKO A.S.
19	CZ000423769953	SLOUPNICE ELBA 23769 ET	8/15/2019	RUBICON	MONTANA	ZD SLOUPNICE
20	CZ000287416972		1/24/2022	DUKO	DYNAMO	VALASSKE ZOD, DRUZST.
21	CZ000362252972		5/24/2023	GLADIUS	GARIDO	ZAMORAVI, A.S.
22	CZ000021552964	NO-PE ALONZO EVEGREEN	1/2/2023	ALTAALANZO	GYMNAST	NOVAK PETR JUNIOR
22	CZ000044932964		8/12/2023	FUGLEMAN	DIECAST	ZD ROSTYN V HODICICH
24	CZ000569637921		11/8/2021	MORANT	HOTLINE	ZAS BECVARY A.S.
25	CZ000897120961		2/17/2023	WESSON	OPROD	ZERAS A.S.
25	CZ000455641971		7/3/2023	FUGLEMAN	SHAWARMA	ROLS LESANY, SP.S R.O
27	CZ000897216961		3/28/2023	WESSON	ALAN	ZERAS A.S.
28	CZ000943364961	AGRAS FANNY HARIBO 3	5/9/2022	DUKO	RUBICON	AGRAS BOHDALOV, A.S.
28	CZ000954841931		6/18/2022	ALTAPLINKO	FUTURE	AGRODRUZSTVO ZAHORI
28	CZ000341019962		7/11/2022	BENNIE	ALTAZAREK	ZD JIRICE U MIROSLA.
28	CZ000897326961		5/24/2023	ALTAPLINKO	MERCUTIO	ZERAS A.S.
32	CZ000556201953	OSTRETIN WENDY 83	3/22/2023	ALTAALANZO	HELIX	ZS OSTRETIN A.S.
32	CZ000319178972		4/22/2023	FUGLEMAN	COFFEE	TOPAGRA SPOL. S R.O.
32	CZ000897322961		5/22/2023	WESSON	AUDI	ZERAS A.S.
32	CZ000897717961		11/2/2023	WESSON	CHARMING	ZERAS A.S.
36	CZ000947868961	NO-PE DUKO SASCHA	11/13/2021	DUKO	SUPERCUP	NOVAK PETR JUNIOR
36	CZ000943317961	AGRAS AM BONNE PERLE 2	4/10/2022	DUKO	SEMINO	AGRAS BOHDALOV, A.S.
36	CZ000943485961	AGRAS AM BONAMI 4	7/20/2022	DUKO	SEMINO	AGRAS BOHDALOV, A.S.
36	CZ000409671952		2/12/2023	BENNIE	MASTROLILI	ZD DOLANY
40	CZ000535116953	SLOUPNICE VINIE 5116	1/9/2022	CAPTAIN	RAPID	ZD SLOUPNICE
40	CZ000619347921		5/11/2022	CARENZO	AXEL	ZD KRASNA HORA A.S.
40	CZ000564068953		4/20/2023	BANNER	MORANT	ZOD ZICHLINEK
43	CZ000466111981		6/4/2023	ALTAALANZO	MASTROLILI	STAROJICKO, A.S.
44	CZ000623336921		9/23/2022	PRINCE	CRIMSON	ZS ZALUZANY A.S.
44	CZ000436583971		11/2/2022	MORANT	ABEL	ROLS LESANY, SP.S R.O
44	CZ000897327961		5/24/2023	WESSON	ALAN	ZERAS A.S.
44	CZ000897359961		6/3/2023	ALTAPLINKO	ADONIS	ZERAS A.S.
48	CZ000536895921		6/11/2020	AXEL	SNIPER	ZD KRASNA HORA A.S.
48	CZ000897069961		2/6/2023	WESSON	OPROD	ZERAS A.S.
48	CZ000287904972		3/1/2023	DUKO	AUDI	VALASSKE ZOD, DRUZST.
48	CZ000897325961		5/24/2023	WESSON	ALAN	ZERAS A.S.
48	CZ000461104952		7/4/2023	BANKSY	GYMNAST	ZD DOLANY
53	CZ000535585953	SLOUPNICE FATIMA 5585	11/8/2022	ALTAPLINKO	ALTATOPSHOT	ZD SLOUPNICE
53	CZ000897142961		2/18/2023	WESSON	RORY	ZERAS A.S.
53	CZ000455605971		5/6/2023	FUGLEMAN	SHAWARMA	ROLS LESANY, SP.S R.O
53	CZ000944137961		7/27/2023	MOON	BY-PASS	AGRAS BOHDALOV, A.S.
57	CZ000596376921		4/8/2022	BONAFIDE	U-MAGICSTAR	AGRO JESENICE A.S.
57	CZ000861829931		6/12/2022	ALTAPLINKO	COLLUDE	AGROSPOL M.VOZICE AS
57	CZ000492411952		12/1/2022	ALTAPLINKO	SPEEDY	KARSIT AGRO, A.S.
57	CZ000017908964	LIPA ZAREK GILOTINA	4/11/2023	ALTAZAREK	BELLWETHER	ZEMEDELSKA A.S. LIPA
57	CZ000643244921		4/29/2023	FUGLEMAN	MORANT	ZAS BECVARY A.S.
57	CZ000897303961		5/11/2023	WESSON	MOON	ZERAS A.S.
63	CZ000762547961	AGRAS ENERGY 3	1/15/2019	SEMINO	KERRIGAN	AGRAS BOHDALOV, A.S.
63	CZ000955114931		6/26/2022	ALTAPLINKO	FORTE	ZOD SEPEKOV
63	CZ000492247952		8/29/2022	BENNIE	MERCUTIO	KARSIT AGRO, A.S.
63	CZ000897276961		5/5/2023	WESSON	MILFORD	ZERAS A.S.
67	CZ000762999961	AGRAS AM AMAZONKA 5	1/15/2020	ZING	MASSEY	AGRAS BOHDALOV, A.S.
67	CZ000945975961		10/4/2021	BANKSY	GYMNAST	ZP OSTROV, A.S.
67	CZ000287315972		11/22/2021	TAOS	DYNAMO	VALASSKE ZOD, DRUZST.
67	CZ000943097961	AGRAS ENERGY 7	11/28/2021	EASTWOOD	KERRIGAN	AGRAS BOHDALOV, A.S.
67	CZ000943423961	AGRAS AM SAVANA 1	6/16/2022	MOON	NIGHTHAWK	AGRAS BOHDALOV, A.S.
67	CZ000354830972		7/23/2022	BENNIE	COFFEE	ZEM.AKC.SPOL.NIVNICE
67	CZ000488780952		8/29/2022	ALTAZZA	ALTAZAREK	RYCHOLKA S.R.O.
74	CZ000492217952		8/11/2022	BENNIE	GUARANTEE	KARSIT AGRO, A.S.
74	CZ000897275961		5/5/2023	NISSANY	MARDI GRAS	ZERAS A.S.
74	CZ000897324961		5/23/2023	NISSANY	MARDI GRAS	ZERAS A.S.
74	CZ000897338961		6/3/2023	WESSON	RENEGADE	ZERAS A.S.

SIH	GENOT.	SPOL	M	DSI-MLK	PH-MLK	PH-T%	PH-TKG	PH-B%	PH-BKG	RPH-SB	RPH-KON	RPH-VEM	RPH-EXT	TŘ EX	BODY EX	RPH-PLD	DSI-DLV
142,3	g	78	141	998	0,54	88	0,22	58	96	117	122	117	G	79	112	118	
141,7	g	78	138	1099	0,32	71	0,18	56	97	126	121	122	G+	81	119	117	
139,8	g	82	136	2105	-0,16	60	-0,03	62	130	119	126	122	VG	85	112	121	
139,1	g	78	135	1234	0,27	72	0,09	50	125	106	117	115	G+	84	110	124	
139,1	g	77	134	989	0,25	60	0,16	50	122	113	111	111	G+	82	119	123	
139,0	g	79	138	1543	0,25	81	0,06	56	97	107	123	116	G+	80	114	117	
138,7	g	78	135	1123	0,19	60	0,15	54	118	122	116	116	G+	83	109	123	
138,7	g	78	133	1277	0,14	61	0,08	51	114	118	118	111	G+	83	117	121	
138,5	g	78	136	910	0,47	78	0,16	48	98	112	118	115	G+	82	117	115	
138,3	g	80	137	1471	0,25	79	0,05	53	103	107	120	120	VG	85	119	114	
138,3	g	79	131	1817	-0,27	39	0,00	56	134	136	118	119	G+	81	116	129	
138,3	g	78	135	1098	0,34	73	0,11	48	95	123	122	120	G+	84	119	119	
138,2	g	79	134	2013	-0,15	59	-0,03	59	128	118	116	113	G+	83	112	126	
137,9	g	78	137	739	0,41	65	0,26	53	119	109	99	103	G+	83	111	120	
137,5		57	139	1429	0,26	78	0,11	59	121	113	107	108	G+	80			
137,4	g	79	139	1458	0,28	82	0,10	59	99	123	102	105	G+	80	113	114	
137,3	g	78	136	1049	0,36	73	0,14	50	98	117	116	113	G	78	114	118	
137,3		53	141	1795	0,23	89	0,05	63	113	104	106	107	G+	80			
137,0	g	81	131	981	0,34	68	0,07	39	113	115	116	115	G+	80	127	114	
136,9	g	79	131	1523	0,05	61	-0,01	46	125	117	118	117	G+	83	116	122	
136,8	g	78	133	2383	-0,14	72	-0,16	53	123	117	111	114	G+	81	111	120	
136,7	g	77	133	1069	0,32	70	0,10	46	101	119	116	114	G+	80	118	118	
136,7	g	77	134	969	0,16	52	0,18	52	114	119	116	115	G+	81	107	121	
136,6		62	140	1386	0,36	86	0,12	58	92	117	115	114	G+	83			
136,5	g	78	135	1209	0,21	65	0,12	53	106	101	105	106	G+	81	117	113	
136,5	g	78	136	920	0,27	60	0,20	53	113	106	114	111	G+	83	104	121	
136,4	g	78	136	1800	0,08	74	-0,01	55	108	116	112	110	G+	82	104	114	
136,3	g	79	131	1313	0,08	56	0,04	47	130	118	116	119	G+	80	114	124	
136,3	g	79	134	1129	0,17	58	0,13	51	135	99	111	104	G+	83	107	125	
136,3		55	139	2156	-0,19	59	0,02	71	107	106	110	108	G	78			
136,3	g	78	137	1343	0,09	58	0,14	60	107	98	102	101	G+	82	113	119	
136,2	g	78	134	902	0,42	73	0,14	45	99	114	117	115	G+	81	113	118	
136,2	g	78	133	595	0,28	48	0,26	49	115	128	117	116	G+	83	106	122	
136,2	g	78	136	1383	0,24	74	0,07	53	112	109	108	107	G+	83	107	116	
136,2	g	77	135	1303	0,21	68	0,09	52	116	103	115	111	G+	80	101	115	
136,1	g	78	130	1407	-0,08	43	0,04	49	133	110	121	117	G+	83	118	127	
136,1	g	80	135	851	0,32	62	0,19	50	126	120	113	114	G+	81	107	125	
136,1	g	79	129	871	0,13	44	0,14	44	131	127	113	114	G+	81	113	126	
136,1	g	78	135	1602	-0,06	53	0,07	60	99	124	118	117	G+	82	107	116	
135,9	g	80	133	1116	0,24	64	0,09	46	114	108	123	117	VG	87	113	122	
135,9	g	79	130	1548	-0,01	56	-0,01	47	128	121	123	122	G+	82	112	121	
135,9	g	78	137	2150	-0,11	67	-0,04	62	108	109	110	114	G	79	106	115	
135,8	g	78	131	1111	0,16	56	0,09	46	95	126	112	113	G+	84	129	116	
135,7		57	135	1662	0,10	72	0,01	54	128	122	113	114	G+	83			
135,7	g	79	135	1156	0,30	71	0,10	49	111	99	115	109	G+	84	112	115	
135,7	g	78	136	1411	0,16	67	0,09	56	109	109	106	105	G+	82	109	113	
135,7	g	78	137	1919	0,00	70	0,00	59	109	110	96	99	G+	81	116	118	
135,6	g	81	131	1811	-0,04	62	-0,06	49	126	116	118	115	G+	83	114	116	
135,6	g	78	132	896	0,24	56	0,15	46	112	113	111	107	G+	81	110	116	
135,6	g	78	131	1523	0,04	61	0,00	48	131	111	115	110	G+	80	107	127	
135,6	g	78	135	838	0,39	67	0,18	48	103	99	111	109	G+	83	110	111	
135,6	g	78	131	1625	-0,07	52	0,00	51	107	111	119	118	G+	83	117	118	
135,4	g	78	131	1523	-0,13	43	0,04	53	116	121	118	114	VG	85	110	125	
135,4	g	78	132	1469	0,08	62	0,02	49	110	108	111	108	G+	82	111	116	
135,4	g	78	132	930	0,17	51	0,15	48	116	120	120	116	G+	83	103	122	
135,4	g	77	126	1106	0,02	43	0,01	37	112	128	120	119	G+	81	131	123	
135,3		57	138	1944	0,05	77	-0,01	60	115	114	106	107	G+	82			
135,3		59	138	861	0,48	76	0,22	54	117	100	106	104	G+	80			
135,3	g	78	132	1495	0,10	65	0,00	48	126	110	114	107	G+	83	103	125	
135,3	g	78	133	1000	0,20	56	0,15	49	117	113	122	114	G+	81	102	121	
135,3		55	137	1014	0,23	59	0,21	58	102	120	116	115	G+	82			
135,3	g	78	133	1441	0,10	63	0,05	52	111	117	111	108	G+	80	104	116	
135,2	g	82	131	956	0,12	47	0,14	48	114	130	123	119	G+	84	113	112	
135,2	g	79	130	1155	0,20	62	0,05	42	133	101	109	106	G+	81	112	126	
135,2	g	79	135	2032	-0,28	46	0,00	65	104	118	122	122	G+	83	101	115	
135,2	g	78	137	1014	0,42	77	0,17	53	116	104	98	104	G	79	108	114	
135,1	g	82	132	1896	-0,04	65	-0,07	50	121	114	117	117	G+	82	113	114	
135,1		61	136	1656	0,03	64	0,04	58	110	110	122	118	G+	82			
135,1	g	79	133	1876	-0,03	65	-0,05	52	91	126	119	119	G+	82	110	117	
135,1	g	80	133	1372	-0,08	42	0,10	56	114	129	116	112	G+	80	105	115	
135,1	g	79	134	1925	-0,16	54	-0,01	58	116	111	112	109	G+	81	110	124	
135,1	g	79	135	1891	-0,07	62	0,00	59	103	106	115	110	G+	83	108	117	
135,1		59	137	1352	0,10	60	0,14	60	113	107	117	113	G+	82			
135,0	g	79	130	1822	-0,26	41	-0,02	54	116	112	119	114	G+	83	110	122	
135,0	g	78	133	2025	-0,17	57	-0,06	56	98	124	116	115	G+	82	116	117	
135,0	g	78	137	2328	-0,23	61	-0,05	66	98	108	109	108	G+	80	107	114	
135,0	g	78	135	1506	0,14	70	0,04	53	89	112	114	112	G+	83	112	110	

## TOP 100 býků dle SIH

POŘ.	JMÉNO BÝKA	ČÍSLO BÝKA	LIN-REG	NAR.	OT-JMENO	OM-JMENO	SIH	CZ-DCM	IB-DC M	CZ-STM	I-ST M	SPOL M	DSI-MLK
1	PEAK ALTAPLINKO ET	US003200824505	NBR-004	2018	MARIUS	ALTATOPSHOT	144,6	1383	10945	82	904	99	143
2	PROGENESIS BANKSY ET	CA000013269330	NBR-006	2018	MARIUS	IMAX	142,0	320	4225	43	435	97	139
3	PROGENESIS BENNIE ET	CA000013353688	NBR-007	2019	TIMBERLAKE	ALTAROBSON	141,0	959	2979	53	496	99	138
4	PEAK ALTASEVERUS-ET	US003224956127	NBR-169	2021	ALTAPLINKO	CRIMSON	139,9	45	727	12	55	99	137
5	PEAK FUGLEMAN-ET	US003215425396	NBR-069	2020	ALTAZAZZLE	POSITIVE	139,2	429	1963	45	185	99	138
6	GEN PIKACHU	NL000620153335	NXB-722	2019	CHARL	GYMNAST	138,9	81	2027	12	444	92	135
7	PLAIN-KNOLL RENEGAD TROOPER	US003149934610	NXB-709	2019	RENEGADE	LEGENDARY	138,3	143	5922	21	581	99	133
8	DG OH DUKE	NL000608515892	NXB-716	2019	CHARL	ALTATOPSHOT	138,0	1090	1090	81	81	99	130
9	PEAK ZILLION-ET	US003210590170	NXB-778	2019	BIG AL	FABULOUS	137,7	98	1777	15	193	99	132
10	PEAK ALTAHOTHAND ET	US003140986351	NXB-523	2017	HOTLINE	MONTROSS	137,6	158	4600	15	1167	99	131
11	K L OH BELLWETHER	NL000742757381	NXB-591	2017	ALTATOPSHOT	SILVER	137,5	572	2300	52	567	98	133
12	DENOV0 2800 PRINCE-ET	US003143067071	NEO-966	2018	YODA	YODER	137,4	251	3870	32	742	97	132
13	PEAK ALTAALANZO-ET	US003215425521	NBR-078	2020	ALTAZAZZLE	GUINNESS	136,9	308	2606	30	439	99	135
14	PEAK ALTAZAZZLE-ET	US003200824445	NEO-989	2018	MARIUS	ALTATOPSHOT	136,7	116	5123	23	957	99	133
14	PEAK MORANT ET	US003149335089	NEO-898	2018	ALTAMONTOYA	MODESTY	136,7	2337	3065	121	202	99	138
16	WESTCOAST RIVER-ET	CA000012843180	NXB-748	2018	GUARANTEE	MONTANA	136,6	173	4426	24	443	96	126
17	POPPE FREESTYLE RED	NL000574590532	RED-799	2019	GYWER	BORN P RDC	136,4	289	6507	37	1665	99	127
18	WELCOME GODDARD 3571-ET	US003143105085	NBR-102	2017	BLOWTORCH	DELTA	136,0	361	8400	39	787	99	130
18	MAPLEHURST BANNER-ET	US003205027117	NEO-988	2019	CRIMSON	BLOWTORCH	136,0	2325	3266	125	282	99	133
18	HUL-STEIN BUTTERBULL	NL000927928915	NBR-018	2019	CRIMSON	JEDI	136,0	152	1758	14	172	99	128
21	GENSOURCE CAPTAIN ET	US003147118734	NXB-684	2019	CHARL	SABRE	135,2	160	12135	11	792	99	136
21	HEIDIFARM COLLECTOR ET	CA000013572566	NBR-101	2020	ALTAPLINKO	FRAZZLED	135,2	732	732	65	65	99	127
23	PROGENESIS HAWAI ET	CA000012648593	NXB-538	2017	APPRENTICE	SILVER	134,7	792	3335	63	650	99	123
24	SANDY-VALLEY MOON-ET	US003148929181	NEO-980	2018	MARIUS	HELI	134,6	628	4474	50	525	99	132
25	HET KEN CHARMING ET	NL000485091869	NEO-985	2019	KENOBI	SOUND SYSTEM	134,5	732	797	56	95	99	133
25	DELTA JACUZZI-RED	NL000666249656	RED-725	2017	LIVINGTON	INCENTIVE	134,5	1232	9790	91	2452	99	133
27	ROSTYN AKELA DELTA ET	CZ000089264064	NXB-640	2018	BARRAGE	MISSOURI	134,3	64	64	23	23	91	129
28	DGF CASH ET	FR005356942877	NXB-775	2019	CHARL	JEDI	134,2	233	273	18	32	97	125
28	PINE-TREE HALFTIME ET	US003150687458	NBR-019	2019	GAMECHANGER	ACHIEVER	134,2	1519	2242	133	274	99	131
28	WILDER KODIAK	DE000540355364	NXB-750	2019	SOUNDCLOUD	WINDMILL	134,2	711	1340	55	163	99	125
31	LA AXEL ET	CZ000828262053	NXB-553	2018	GYMNAST	YODER	134,1	755	895	76	139	99	130
32	ZFZ CRISALIS RF	DE000540974596	NXB-782	2019	GYWER	SALVATORE RC	133,8	47	4419	11	879	99	126
33	WILLEM'S HOEVE WOODY	NL000965020507	NEO-896	2018	RANGER	JETSET	133,7	294	7523	37	1707	99	133
34	PEAK ALTAINTEREST ET	US003215425805	NBR-110	2020	ALTAPLINKO	POSITIVE	133,5	223	842	24	108	99	137
34	DG DOCK CATCHY ET	NL000659441276	NXB-765	2019	CHARL	JEDI	133,5	194	2434	26	161	96	128
36	AURORA MITCHELL-ET	US003138948156	NEO-790	2016	MITCHELL	BOMBERO	133,2	1926	13286	117	2591	99	124
37	GARIDO ET	DE000122629481	NXB-535	2017	GYMNAST	PENLEY	133,1	393	5948	58	1556	99	128
38	DE SU 14077 TORONTO ET	US003141559471	NXB-816	2017	BURLEY	RUBICON	132,9	108	1182	27	241	99	130
38	CAL-ROY-AL JAZZ-ET	US003200815647	NEO-967	2019	KENOBI	HOTLINE	132,9	193	2951	12	863	96	132
38	DG PRIMEVAL PHILIP ET	NL000683167313	NXB-742	2019	ARISTOCRAT	BURLEY	132,9	262	2578	16	106	97	126
41	ABS CRIMSON ET	US003141494296	NEO-816	2017	SPECTRE	RUBICON	132,8	2519	13137	112	1605	99	126
42	ZERAS CYRANO ET	CZ000045780064	NXB-784	2020	ARWEN	BENZ	132,7	102	102	19	19	93	134
43	OSTRETIN ALBERTO ET	CZ000844033053	NEO-904	2018	SUPERCUP	ALTASUPERSTAR	132,6	295	295	30	30	97	126
43	S-S-I EISAKU PAYLOAD ET	US003211394853	NBR-051	2019	EISAKU	MATTERS	132,6	156	3174	23	526	99	133
45	OSTRETIN BENJI ET	CZ000863635053	NEO-987	2019	YOLO	IMAX	132,4	91	129	16	32	94	135
46	KRA-HO BORD RED P ET	CZ000944733021	RED-779	2019	SOLITAIR P	PACE RED	132,3	275	689	43	107	99	127
46	GEN PATCH ET	NL000737302967	NBR-053	2020	TIMBERLAKE	BURLEY	132,3	218	1605	33	172	96	126
48	DELTA LOUIS P RED ET	NL000725590505	RED-805	2019	GYWER	HANDY	132,2	76	690	17	252	99	127
48	KOEPON OPTIMIZER ET	NL000597117974	NXB-760	2020	MARTIN	HOTLINE	132,2	657	1840	78	507	99	128
48	S-S-I PR RENEGADE-ET	US003142352961	NXB-699	2017	JALTAOAK	MILLINGTON	132,2	457	24915	47	4246	99	129
51	WELCOME SILVER GRIFF-ET	US003129340690	NEO-765	2015	SILVER	SUPERSIRE	132,0	1858	28239	124	2740	99	131
52	BOLDI V GYMNAST ET	CA000012264628	NXB-398	2015	DOORSOPEN	JABIR	131,9	1409	21220	87	5251	99	127
52	PEAK ALTAZAREK	NL000685695366	NXB-577	2017	ALTATOPSHOT	RUBICON	131,9	2373	22949	141	2641	99	133
52	TIRSVAD K&L MINGUS-ET	DK002468005724	NBR-041	2019	PURSUIT	SUPERHERO	131,9	174	4089	24	717	96	128
52	PINE-TREE HONEYCOMB ET	US003150687471	NXB-724	2019	ALTAZAREK	PROPHECY	131,9	996	1717	73	120	99	127
52	RED ROCKS BOOKMAKER P-RED	NL000749574840	RED-787	2019	MATCH	BOOKING-RED	131,9	397	1358	34	441	99	122
57	PEAK ALTAGAINES ET	US003215425484	NBR-094	2020	ALTAZAZZLE	POSITIVE	131,8	623	3580	38	528	99	126
57	OCD LEGENDARY COFFEE-ET	US003141428562	NXB-563	2017	LEGENDARY	RUBICON	131,8	191	5265	21	800	99	132
57	MERCUTIO	FR0022601116748	NXB-516	2016	ALTAHOTROD	GAINSBARRE	131,8	849	9664	58	3998	99	131
60	OSTRETIN CALVADOS P-ET	CZ000863798053	NXB-740	2020	ZOLOGRAM P	MARDI GRAS	131,7	346	346	48	48	98	128
61	MIDWOLDER MARTIN ET	NL000865710894	NXB-594	2017	ADORABLE	PENLEY	131,6	235	7724	34	2213	99	130
62	OPROD	FR007936613768	NXB-686	2018	MERCUTIO	POPEYE	131,5	277	3133	37	1602	99	131
62	NO-PE CARPER ET	CZ000211526064	NXB-806	2020	HARPER	SEMINO	131,5	216	216	25	25	96	126
62	PEAK ROVER ET	US003215425510	NBR-154	2020	ALTAZAZZLE	POSITIVE	131,5	53	991	13	460	99	128
62	KOEPON RUNNER	NL000597117765	NXB-786	2020	CROWN	DUKE	131,5	179	435	32	109	98	130
66	PEAK ALTAGILMORE-ET	US003138498826	NXB-620	2017	ALTATOPSHOT	YODER	131,2	759	10052	41	634	99	137
67	JOOK ESTN QUALITY ET	US003213892679	NBR-095	2020	EINSTEIN	RAGEN	131,0	121	254	16	26	97	128
67	RHUMRAISIN	FR004954400044	NBR-080	2020	OHEME	MONDEO	131,0	291	2696	37	1504	99	122
69	AGRAS ZING ET	CZ000016652064	NXB-520	2017	APPRENTICE	SUPERSHOT	130,9	289	289	37	37	97	128
70	AGRAS BERT-RED ET	CZ000065770064	RED-771	2019	SALVO	APPRENTICE	130,8	81	81	18	18	92	123
70	PEAK ALTAWARRANT ET	US003149335018	NXB-733	2018	GUARANTEE	JEDI	130,8	274	1132	19	81	99	126
70	AGUARA	HU003469305550	NXB-658	2018	GUARANTEE	MONTANA	130,8	99	99	29	29	93	119
73	PEAK ALTALAWSON-ET	US003142181099	NEO-855	2017	ALTAROBSON	DELTA	130,7	185	5424	26	935	96	130
73	WINSTAR RORY ET	US003208037405	NXB-761	2019	ROWDY	MEDLEY	130,7	223	1573	26	262	99	127
75	PEAK ALTALUCHE-ET	US003200824580	NEO-982	2018	MARIUS	JEDI	130,5	392	2981	36	311	99	132
76	ALL NURE GIOVANNI-ET	IT033990570268	NBR-082	2020	PURSUIT	GUARANTEE	130,4	344	1414	35	242	98	126
77	PROGENESIS VALIDATED	CA000013807684	NBR-114	2020	ALTAZAZZLE	ALTAHOTJOB	130,2	129	537	15	153	98	123

(min. 10 stád na užítkovost a exteriér, stáří do 8 let nebo nebo min. 50 ins v probíhajícím či předchozím roce) (datum publikace 12/2025)

PH-MLK	PH-T %	PH-TKG	PH-B %	PH-BKG	RPH-SB	CZ-DCE	I-DC E	CZ-STE	I-ST E	SPOL E	RPH-KON	RPH-VEM	RPH-EXT	RPH-PLD	DSI-DLH
1109	0,43	81	0,25	65	120	1052	3371	60	399	98	105	101	99	114	146
1577	0,08	66	0,12	64	107	263	1129	33	186	95	108	121	115	110	150
2357	-0,28	58	-0,03	71	105	765	1696	44	248	98	114	118	117	107	147
915	0,36	67	0,21	53	128	36	216	11	26	80	108	99	99	122	126
458	0,50	62	0,34	53	108	384	650	37	101	96	123	122	118	98	150
1478	0,18	72	0,05	53	93	66	661	11	202	86	125	117	118	125	147
671	0,48	68	0,20	43	90	138	816	17	161	91	126	125	122	115	150
1342	0,00	49	0,05	48	151	933	933	62	62	98	115	116	113	110	149
-163	0,76	59	0,38	35	149	89	254	12	53	88	120	122	119	100	147
1974	-0,22	50	-0,06	54	140	152	2681	12	741	93	137	122	120	101	121
505	0,40	55	0,28	47	125	469	837	39	143	97	128	121	117	101	126
41	0,78	69	0,30	34	133	217	1488	22	325	94	126	110	111	113	126
173	0,76	73	0,32	41	89	294	1251	25	206	95	122	116	112	115	150
151	0,68	65	0,31	38	102	106	2531	17	522	92	131	123	118	114	150
1081	0,34	72	0,17	54	103	1496	1550	76	89	99	113	120	116	97	122
757	0,09	36	0,12	38	144	136	1139	19	160	91	94	120	113	125	144
1061	0,11	49	0,04	38	135	245	3769	26	947	94	136	114	114	116	150
1455	0,08	61	-0,02	43	121	250	1085	29	120	94	113	103	104	116	150
1535	0,09	65	0,02	51	112	1489	1689	76	154	99	106	109	112	110	140
356	0,42	50	0,20	34	140	98	192	10	32	89	111	112	109	111	149
1396	0,33	83	0,05	50	98	145	4469	10	470	92	94	115	110	110	147
798	0,16	44	0,10	37	122	378	378	35	35	96	112	117	109	122	149
869	0,08	39	0,02	30	135	625	1957	50	476	97	121	115	113	128	137
1252	0,01	48	0,10	51	109	588	1408	39	239	97	112	120	115	98	148
1246	0,25	69	0,06	46	115	466	515	37	66	97	105	116	114	97	142
235	0,73	73	0,26	36	137	642	4462	58	1226	97	131	110	109	98	103
1966	-0,23	49	-0,10	50	136	45	45	20	20	79	117	103	105	104	134
1235	-0,19	27	0,03	42	130	209	209	12	12	93	118	113	109	128	148
1133	0,28	68	0,06	42	124	970	1123	77	121	98	120	119	117	88	150
652	0,10	34	0,12	35	139	683	977	50	94	97	109	119	114	120	149
1919	0,03	73	-0,15	42	122	612	612	54	54	97	120	122	120	107	114
1220	-0,06	39	0,03	41	126	45	2920	10	544	82	132	123	121	115	143
1518	0,04	60	0,03	51	142	148	4222	24	949	92	141	121	120	79	111
2020	-0,03	71	-0,03	60	89	174	301	15	41	93	109	101	104	106	125
1068	0,10	49	0,05	39	118	165	201	18	43	92	113	112	112	120	147
481	0,31	46	0,11	28	130	1366	6000	80	1317	98	136	117	118	117	129
1138	0,21	62	0,01	38	115	307	3239	41	811	95	127	121	120	102	130
1126	0,27	67	0,04	40	117	105	232	21	78	89	121	111	115	102	140
788	0,25	52	0,19	47	107	107	1120	11	390	90	110	129	125	104	118
724	0,14	40	0,11	35	119	163	163	13	13	92	107	123	117	117	147
1036	0,16	54	0,02	36	132	2039	4783	78	657	99	104	111	109	112	150
2672	-0,44	52	-0,15	65	101	77	77	14	14	86	114	111	113	104	111
1727	-0,30	34	-0,06	47	140	229	229	26	26	94	105	121	117	106	122
1438	0,09	62	0,03	49	75	153	1016	19	175	92	101	111	112	116	144
1138	0,52	91	0,07	44	85	82	82	14	14	87	107	107	109	111	117
1991	-0,37	36	-0,09	51	133	184	184	28	28	93	112	108	105	104	148
1691	-0,34	28	-0,06	46	106	171	240	21	46	93	107	117	114	121	148
2121	-0,50	27	-0,10	54	92	40	219	10	95	81	125	107	112	121	148
573	0,25	44	0,18	38	105	506	970	46	235	97	135	121	120	99	150
1135	0,15	56	0,04	41	91	418	10424	40	2273	97	123	119	119	110	144
422	0,49	60	0,22	38	111	1660	4729	100	535	99	125	99	105	120	125
1546	-0,16	41	-0,04	44	109	1223	10327	75	2832	98	121	121	121	109	125
1410	0,08	59	0,05	51	100	1757	9220	92	1192	99	104	121	111	105	131
436	0,39	51	0,17	33	72	168	1904	23	338	92	142	110	112	116	141
678	0,33	55	0,10	33	113	757	757	44	44	98	104	125	119	112	150
1102	-0,10	31	-0,01	34	110	195	409	22	135	93	123	111	113	125	145
852	0,10	41	0,10	38	104	487	1465	26	192	97	104	115	112	119	150
868	0,35	64	0,13	42	100	182	1569	19	299	93	121	123	119	112	119
1054	-0,02	37	0,17	53	123	796	3305	48	1077	98	112	113	111	91	111
-219	0,60	44	0,35	31	106	237	237	37	37	94	112	117	113	111	145
1963	-0,23	49	-0,08	52	92	166	3065	25	989	93	139	120	121	101	104
1249	-0,03	43	0,11	52	110	230	442	28	187	94	104	117	117	95	136
965	0,07	42	0,06	37	131	128	128	21	21	90	127	121	120	100	146
185	0,69	68	0,18	25	94	31	403	10	189	78	138	127	123	124	125
1215	0,24	68	0,02	41	122	159	211	24	39	92	117	106	108	89	148
1014	0,31	66	0,20	55	123	531	2139	27	213	97	80	93	92	104	115
2115	-0,18	59	-0,18	43	121	90	90	11	11	87	114	124	119	101	119
957	-0,07	29	0,02	33	122	220	646	27	276	94	120	115	114	119	146
2258	-0,23	60	-0,21	44	131	243	243	29	29	95	107	117	116	104	104
965	-0,08	28	0,04	36	132	33	33	12	12	77	118	109	112	120	131
831	0,00	31	0,12	40	137	176	176	10	10	93	88	124	112	106	144
470	0,14	30	0,06	22	141	71	71	21	21	86	113	119	112	124	124
-927	0,95	42	0,61	32	108	163	1819	21	345	93	112	110	110	113	114
1248	0,14	59	-0,03	36	102	190	443	18	75	93	106	120	116	105	148
2165	-0,36	43	-0,06	60	112	326	1058	25	131	95	107	107	104	95	148
612	0,38	58	0,09	30	91	333	857	31	144	96	120	114	112	123	131
-447	0,79	49	0,30	17	120	120	318	15	101	90	128	121	116	111	136

## Žebříček domácích býků dle SIH

Poř.	JMÉNO BÝKA	ČÍSLO BÝKA	LIN-REG	NAR.	OT-JMÉNO	OM-JMÉNO	SIH	CZ-DCM	IB-DC M	CZ-STM	I-ST M	SPOL M
1	ROSTYN AKELA DELTA ET	CZ000089264064	NXB-640	2018	BARRAGE	MISSOURI	134,3	64	64	23	23	91
2	LA AXEL ET	CZ0000828262053	NXB-553	2018	GYMNAST	YODER	134,1	755	895	76	139	99
3	ZERAS CYRANO ET	CZ000045780064	NXB-784	2020	ARWEN	BENZ	132,7	102	102	19	19	93
4	OSTRETIN ALBERTO ET	CZ0000844033053	NEO-904	2018	SUPERCUP	ALTASUPERSTAR	132,6	295	295	30	30	97
5	OSTRETIN BENJI ET	CZ0000863635053	NEO-987	2019	YOLO	IMAX	132,4	91	129	16	32	94
6	KRA-HO BORD RED P ET	CZ0000944733021	RED-779	2019	SOLITAIR P	PACE RED	132,3	275	689	43	107	99
7	OSTRETIN CALVADOS P-ET	CZ0000863798053	NXB-740	2020	ZOLOGRAM P	MARDI GRAS	131,7	346	346	48	48	98
8	NO-PE CARPER ET	CZ000211526064	NXB-806	2020	HARPER	SEMINO	131,5	216	216	25	25	96
9	AGRAS ZING ET	CZ000016652064	NXB-520	2017	APPRENTICE	SUPERSHOT	130,9	289	289	37	37	97
10	AGRAS BERT-RED ET	CZ000065770064	RED-771	2019	SALVO	APPRENTICE	130,8	81	81	18	18	92
11	N-V BERRY	CZ000055699064	NEO-922	2019	SEMINO	BOARD	130,1	310	327	39	54	97
12	AGRAS BON JOVI ET	CZ000065728064	NEO-978	2019	SEMINO	GATEDANCER	130,0	266	266	46	46	97
13	NO-PE CLOUDY ET	CZ000211524064	NBR-062	2020	AUSTAD	DOC	129,9	80	80	12	12	92
14	AGRAS BLACKFOOT ET	CZ000065736064	NEO-984	2019	SEMINO	GATEDANCER	129,6	1202	1202	103	103	99
15	AGRAS AVAR ET	CZ000065405064	NXB-626	2018	VANCOUVER	JEDI	129,5	340	340	32	32	97
16	AGRAS BRUNO ET	CZ000065717064	NEO-969	2019	SEMINO	GATEDANCER	128,9	1083	1083	95	95	99
17	AGRAS ARWEN	CZ000065512064	NXB-618	2018	GYMNAST	SUPERSHOT	128,8	414	570	53	65	98
18	NO-PE ZENO ET	CZ000048130064	NXB-502	2017	SUPERHERO	YODER	128,6	286	286	24	24	97
19	AGRAS ALVARO	CZ000065399064	NXB-613	2018	VANCOUVER	RUBICON	128,5	146	146	20	20	95
20	NO-PE DIABLO	CZ000211570064	NBR-141	2021	RAPID	ALTASPRING	128,1	94	94	23	23	93
21	AGRAS BRUTUS ET	CZ000065710064	NEO-977	2019	SEMINO	GATEDANCER	127,9	514	514	63	63	98
22	NO-PE APOLLO ET	CZ000094604064	NEO-890	2018	IMAX	BATTLECRY	127,8	501	501	48	48	98
23	AGRAS ALIN ET	CZ000065432064	NEO-903	2018	CAMERON	BOARD	127,6	60	60	17	17	91
24	ZESPO ALAN ET	CZ0000751269053	NXB-601	2018	RAIDEN	CHEVALIER	127,2	124	124	13	13	94
25	NO-PE ACHAT ET	CZ000114346064	NEO-923	2018	SEMINO	BOARD	126,9	540	556	42	52	98
25	NO-PE CARGO P ET	CZ000165825064	NBR-066	2020	SIMON P	BOARD	126,9	123	123	26	26	94
27	LA ASLAN ET	CZ0000828261053	NXB-585	2018	GYMNAST	YODER	126,7	250	250	26	26	97
28	OSTRETIN BALATON ET	CZ0000863622053	NBR-013	2019	SEMINO	MARDI GRAS	126,4	483	525	56	86	98
29	VOS CECIL CBS ET	CZ0000697350062	NBR-042	2020	MARIUS	ROCKSTAR	126,0	222	222	24	24	96
30	NO-PE ZEKON ET	CZ000048124064	NXB-486	2017	SUPERHERO	YODER	125,9	565	1367	53	272	99
31	N-V ALIF ET	CZ000055407064	NEO-875	2018	IMAX	DRACO	125,6	302	302	29	29	97
32	ZELIV BASET	CZ000104798064	NEO-936	2019	SUPERCUP	HEINZ	125,5	106	106	23	23	94
33	AGRAS APACHE ET	CZ000065497064	NXB-642	2018	VANCOUVER	RUBICON	125,4	847	847	84	84	99
34	NO-PE VANCOUVER ET	CZ000002632064	NXB-431	2016	BOARD	BALISTO	125,3	2677	2722	161	180	99
35	AGRAS AUDI ET	CZ000065495064	NXB-617	2018	VANCOUVER	RUBICON	124,9	595	595	54	54	99
36	NO-PE COMANCHE ET	CZ000165787064	NBR-047	2020	KENOBI	BENZ	124,6	68	68	12	12	91
37	NO-PE CESNA ET	CZ000211512064	NXB-796	2020	AUDI	SEMINO	124,1	303	303	63	63	97
37	OSTRETIN CELIX ET	CZ0000887938053	NBR-088	2020	HELIX	MARDI GRAS	124,1	147	147	32	32	95
39	N-V VAMP ET	CZ000001400064	NXB-441	2016	ALTASUPERSTAR	MONTROSS	123,7	216	216	22	22	96
40	AGRAS ZACK ET	CZ000016394064	NXB-440	2017	KERRIGAN	BOOKEM	123,6	383	383	64	64	98
41	AGRAS ZAIRE ET	CZ000065050064	NXB-549	2017	GYMNAST	BOSS	123,5	53	53	15	15	90
42	NO-PE ACES ET	CZ000094606064	NEO-882	2018	IMAX	BATTLECRY	123,2	120	120	21	21	94
42	OSTRETIN BRIDGE RED P	CZ0000844155053	RED-766	2019	SANTORIUS	ALCHEMIST	123,2	136	136	28	28	95
44	AGRAS CERT ET	CZ000066167064	NBR-061	2020	TWITCH	GATEDANCER	123,1	379	379	55	55	98
45	NO-PE ADONIS ET	CZ000094578064	NEO-856	2018	SIMBA	ALTASPRING	122,9	456	566	52	104	98
45	SLOUPNICE ZINAR ET	CZ000074646053	NEO-809	2017	SILVER	ROCKY	122,9	182	182	33	33	96
47	OSTRETIN BONAPARTE	CZ0000863678053	NBR-012	2019	SEMINO	POLLEDSTAR	122,8	488	488	60	60	98
48	SLOUPNICE BARNEY ET	CZ0000860418053	NXB-712	2019	ALTAHOTJOB	BANDARES	122,4	240	240	41	41	97
48	OSTRETIN ZERUS ET	CZ0000785833053	NXB-513	2017	SUPERHERO	MAIN EVENT	122,4	273	844	33	318	97
50	SELEKTA BUTLER ET	CZ000026410064	NBR-023	2019	TIMBERLAKE	SUPERHERO	122,1	89	89	16	16	93
51	NO-PE BONUS P ET	CZ000145053064	NXB-666	2019	HOTSPOT	BOARD	121,7	82	82	16	16	92
52	AGRAS ARTUR ET	CZ000065499064	NXB-639	2018	VANCOUVER	RUBICON	120,8	410	410	34	34	98
52	OSTRETIN UGANDA ET	CZ0000745716053	NXB-335	2015	SUPERSHOT	SUPERSIRE	120,8	1827	1827	116	116	99
54	AGRAS ZADAR ET	CZ000016402064	NXB-442	2017	KERRIGAN	BOOKEM	120,7	543	543	63	63	98
54	VYSOKA ZIGZAG-RED ET	CZ0000771556052	RED-721	2017	APPRENTICE	SUPERSHOT	120,7	62	62	20	20	91
56	NO-PE ZAMPANZAR ET	CZ000048152064	NEO-811	2017	BLOWTORCH	YODER	119,1	85	256	18	51	92
57	NO-PE ZIKMUND ET	CZ000048127064	NXB-489	2017	SUPERHERO	YODER	118,9	170	261	17	60	97
57	NO-PE ZIP ET	CZ000048120064	NXB-485	2017	SUPERHERO	YODER	118,9	271	419	33	112	98
59	OSTRETIN DEYSER P	CZ0000888061053	NXB-824	2021	GEYSER P	MARDI GRAS	118,5	111	111	24	24	94
60	AGRAS ZUMA-RED ET	CZ000016583064	RED-719	2017	SALVATORE RC	SUPERSHOT	118,0	718	1750	64	188	99
61	AGRAS AMADEUS ET	CZ000065098064	NEO-839	2018	ULTIMUS	SILVER	116,9	1346	1346	117	117	99
62	NO-PE ZLATAN ET	CZ000074298064	NEO-824	2017	ELDORADO	YODER	115,7	116	116	18	18	94
63	N-V AMAZON ET	CZ000055405064	NEO-883	2018	IMAX	DRACO	115,2	119	119	16	16	94
64	OSTRETIN ATTILA	CZ0000822753053	NEO-843	2018	ELDORADO	MARDI GRAS	114,7	828	840	71	81	99
65	OSTRETIN COMBINATOR P RED	CZ0000863757053	RED-790	2020	ZIGZAG-RED	MAGUA	114,5	37	37	14	14	88
66	OSTRETIN ZEMIR	CZ0000785972053	NEO-825	2017	HASELNUSS	PERRY	113,8	230	230	21	21	96
67	OSTRETIN ARGONAUT	CZ0000844061053	NXB-637	2018	VANCOUVER	BOSS	113,6	335	335	39	39	97
68	OSTRETIN ZILVAR	CZ0000822669053	NGA-679	2017	JORBEN	BOSS	112,8	233	269	24	44	97
69	OSTRETIN VAPOL RED P	CZ0000761104053	RED-705	2016	APOLL P RED	LARON P	112,4	961	1012	94	125	99
70	OSTRETIN POLLEDSTAR P	CZ0000653290053	NEO-267	2011	ALTAIOTA	KOTT P	109,9	2207	2412	131	231	99
71	OSTRETIN SUREBOY ET	CZ0000683392053	NEO-418	2013	MASSEY	RAMOS	109,2	519	1170	72	453	98
72	HOLE PERSTITION	CZ0000681548021	NXB-017	2011	SUPERSTITION	PLANET	108,3	2572	2572	143	143	99
73	OSTRETIN MAFIOSO ET	CZ0000580439053	NXA-841	2008	NIFY	LAUDAN	108,0	736	736	72	72	99
74	AGRAS URIASS ET	CZ0000929031061	NEO-656	2015	SILVER	SHAN	106,5	258	258	27	27	97
75	AGRAS ZANZIBAR ET	CZ000016427064	NEO-781	2017	HAMSTER	SUPERSHOT	105,5	150	205	20	37	96
76	DOBROIN KARSH ET	CZ0000540290061	NEA-635	2006	MARSH	LORD LILY	105,1	487	487	71	71	98

(min. 10 stád na užitkovost a exteriér, stáří do 8 let nebo nebo min. 50 ins v probíhajícím či předchozím roce) (datum publikace 12/2025)

DSI-MLK	PH-MLK	PH-T %	PH-TKG	PH-B %	PH-BKG	RPH-SB	CZ-DCE	I-DC E	CZ-STE	I-ST E	SPOL E	RPH-KON	RPH-VEM	RPH-EXT	RPH-PLD	DSI-DLH
129	1966	-0,23	49	-0,1	50	136	45	45	20	20	79	117	103	105	104	134
130	1919	0,03	73	-0,15	42	122	612	612	54	54	97	120	122	120	107	114
134	2672	-0,44	52	-0,15	65	101	77	77	14	14	86	114	111	113	104	111
126	1727	-0,3	34	-0,06	47	140	229	229	26	26	94	105	121	117	106	122
135	1138	0,52	91	0,07	44	85	82	82	14	14	87	107	107	109	111	117
127	1991	-0,37	36	-0,09	51	133	184	184	28	28	93	112	108	105	104	148
128	-219	0,60	44	0,35	31	106	237	237	37	37	94	112	117	113	111	145
126	965	0,07	42	0,06	37	131	128	128	21	21	90	127	121	120	100	146
128	2258	-0,23	60	-0,21	44	131	243	243	29	29	95	107	117	116	104	104
123	965	-0,08	28	0,04	36	132	33	33	12	12	77	118	109	112	120	131
129	963	0,04	40	0,14	46	91	219	219	30	30	94	118	118	121	111	114
132	1031	0,21	58	0,12	46	102	190	190	36	36	93	124	114	116	85	136
123	-196	0,45	32	0,30	26	105	68	68	12	12	85	124	124	119	118	121
126	520	0,26	43	0,16	35	117	948	948	72	72	98	119	112	112	97	141
123	2182	-0,29	50	-0,24	38	147	246	246	25	25	94	113	114	113	100	135
123	9	0,46	40	0,21	23	121	740	740	68	68	98	121	126	121	105	140
128	2072	-0,48	28	-0,08	55	101	329	329	37	37	96	114	110	112	107	114
124	973	0,10	45	0,01	32	116	188	188	21	21	93	114	114	110	107	120
121	521	0,17	35	0,09	27	128	86	86	14	14	88	118	109	109	119	116
125	799	0,13	42	0,08	34	105	58	58	21	21	84	123	120	119	110	113
128	1042	0,08	46	0,07	41	106	395	395	48	48	96	112	116	115	92	141
125	704	0,23	47	0,08	31	112	355	355	39	39	96	122	120	115	103	121
125	2105	-0,35	42	-0,18	43	108	58	58	16	16	84	134	119	118	103	104
123	439	0,39	51	0,10	25	124	106	106	13	13	89	101	118	113	106	111
124	804	0,05	35	0,09	35	105	399	399	36	36	96	118	113	117	98	141
118	1608	-0,25	35	-0,2	27	135	70	70	19	19	85	106	116	114	115	139
120	1621	-0,19	41	-0,17	30	100	201	201	18	18	94	112	119	113	119	127
126	16	0,49	44	0,26	29	81	339	339	39	39	96	126	122	121	104	127
123	1218	-0,11	35	-0,03	35	89	147	147	18	18	92	107	108	107	107	145
122	901	0,05	38	0,00	29	103	527	695	43	102	97	111	117	113	112	105
125	871	0,19	49	0,04	32	91	255	255	23	23	95	111	122	119	110	107
122	874	-0,03	30	0,04	32	127	86	86	22	22	87	103	112	110	104	113
121	648	0,38	59	-0,01	19	127	587	587	64	64	97	109	106	107	107	123
121	1497	-0,19	36	-0,12	32	125	2013	2048	117	132	99	115	115	112	110	102
127	1646	-0,09	52	-0,08	42	88	456	456	43	43	97	112	104	102	100	116
123	699	0,02	28	0,10	33	93	46	46	10	10	81	118	121	118	100	113
119	1373	-0,23	29	-0,11	30	96	197	197	44	44	93	124	116	114	103	146
121	1179	0,03	46	-0,09	27	89	113	113	23	23	90	120	112	113	112	137
121	956	-0,13	23	0,01	31	112	185	185	20	20	93	109	120	120	102	109
125	1567	-0,25	33	-0,06	42	100	296	296	43	43	95	123	119	119	93	95
122	1474	-0,41	15	-0,03	42	104	40	40	12	12	81	113	113	114	110	94
118	289	0,16	25	0,08	19	119	78	78	15	15	87	132	128	124	105	125
115	858	-0,3	4	-0,01	26	125	115	115	23	23	90	119	118	116	112	126
123	1707	-0,09	54	-0,19	30	93	242	242	36	36	94	112	112	110	96	144
116	1503	-0,29	27	-0,19	25	111	359	394	43	55	96	119	124	118	116	110
117	571	0,20	39	-0,03	15	114	102	102	27	27	90	136	122	121	108	110
123	662	0,17	40	0,08	30	72	395	395	44	44	96	125	109	112	92	138
118	554	-0,02	19	0,07	25	84	187	187	30	30	93	122	114	112	106	144
116	82	0,24	25	0,10	14	116	228	228	27	27	94	114	121	117	117	119
122	826	0,09	39	0,02	28	90	68	68	14	14	85	103	113	112	110	110
113	499	-0,21	0	0,02	19	133	62	62	14	14	84	107	116	113	110	136
116	1118	-0,14	28	-0,13	20	120	300	300	30	30	95	112	110	109	105	124
123	1711	-0,17	46	-0,15	35	109	1202	1202	85	85	98	101	108	110	89	108
122	1284	-0,06	41	-0,09	30	106	433	433	52	52	97	121	108	111	95	97
113	1081	-0,34	8	-0,10	22	126	46	46	11	11	83	107	104	105	120	122
113	236	0,05	14	0,03	12	131	70	70	17	17	87	105	117	111	110	111
115	874	-0,07	26	-0,09	17	109	133	172	17	28	92	107	118	110	106	126
113	509	-0,15	6	0,02	18	94	188	260	27	57	94	112	119	117	128	108
109	-601	0,18	-7	0,20	2	109	78	78	17	17	87	124	125	120	122	137
109	1648	-0,47	15	-0,32	12	114	338	428	45	86	96	119	124	119	114	125
112	262	0,12	20	-0,01	8	115	967	967	88	88	98	128	124	123	96	105
112	210	0,19	25	-0,02	5	101	69	69	15	15	86	127	120	115	108	117
114	718	0,01	28	-0,09	12	97	54	54	13	13	83	112	119	117	104	111
120	299	0,13	23	0,14	25	53	512	512	39	39	97	112	110	109	101	111
110	559	-0,13	10	-0,08	9	111	23	23	11	11	73	104	103	100	111	113
110	-220	-0,05	-12	0,16	10	105	196	196	17	17	93	101	111	109	111	101
106	-229	0,03	-5	0,04	-2	129	259	259	29	29	95	118	118	113	107	134
104	-17	-0,13	-12	-0,02	-3	114	153	153	18	18	92	115	118	115	112	127
116	798	-0,29	3	0,02	27	103	560	560	55	55	97	106	102	105	89	105
114	682	-0,05	21	-0,05	16	77	1411	1411	82	82	99	102	98	98	101	84
107	-502	0,32	8	0,09	-6	113	329	357	53	72	96	106	103	106	102	106
112	980	-0,21	16	-0,15	14	84	1563	1563	103	103	99	112	102	103	89	103
106	300	-0,14	-1	-0,08	1	97	446	446	49	49	97	104	96	98	108	109
108	147	0,08	13	-0,05	-1	63	204	204	23	23	94	120	112	113	100	93
99	-221	-0,14	-19	-0,06	-13	126	87	124	15	27	89	105	130	116	105	120
105	315	-0,25	-10	-0,06	4	96	261	261	46	46	95	105	106	104	89	89

POŘ.	JMÉNO BÝKA	ČÍSLO BÝKA	LIN-REG	NAR.	ORG.	OT-JMÉNO	OM-JMÉNO	GSIH	SPOL M	DSI-MLK	PH-MLK	PH-T%	PH-TKG	PH-B%	PH-BKG	RPH-SB	SPOL E	RPH-KON	RPH-VEM	RPH-EXT	RPH-PLD-JAL	RPH-PLD-KR	RPH-PLD	DSI-DLH
1	BLINKO	NL00094999415	NBR-228	2021	703	ALTAPELINO	CHARL	141,5	69	136	1163	0,23	65	0,15	55	117	59	109	116	111	122	105	113	124
2	ALTAOVERDRIVE	US003247843447	NBR-329	2022	931	ALTAKEVLOW	TORRO	140,6	69	142	1293	0,37	83	0,18	62	111	46	100	115	110	114	106	109	107
3	ALTAMASQUERADE	US003247843505	NBR-276	2022	931	ALTAKEVLOW	PURSUIT	139,5	70	141	1096	0,57	94	0,17	54	117	55	109	115	111	100	99	99	115
4	COMMANDER	US003253986017	NXC-134	2023	901	SHEEPSTER	ELON	133,3	68	138	1786	0,12	78	0,01	58	106	47	103	119	114	126	109	117	112
5	FOCUS	CZ000333839064	NXC-033	2023	401	AXEL	MOON	139,0	73	134	1741	0,02	66	-0,01	53	120	59	121	126	124	125	105	115	116
5	ALTAORVAR	US003242794220	NBR-252	2022	930	ALTAZEOLITE	ALTAPELINO	139,0	68	138	1152	0,30	71	0,18	57	116	52	117	110	108	112	106	108	122
7	ALTASAMSON	US003247843337	NBR-278	2022	931	ALTAKEVLOW	BIG AL	138,8	70	135	983	0,39	72	0,15	49	126	50	107	117	112	116	108	112	108
8	ALTAKAWAI	US003247843230	NBR-254	2022	930	ALTAKEVLOW	PURSUIT	138,7	70	141	1004	0,64	97	0,18	52	110	51	112	113	111	102	105	103	98
8	JAFTHA	NL00057128336	NBR-326	2022	803	ALTAALANZO	CAPTAIN	138,7	69	137	1321	0,24	71	0,11	55	98	53	120	132	124	113	110	111	126
10	GIRO	DE00036337090	NBR-200	2021	929	GLADIUS	ALTAHOTHAND	138,4	69	134	2154	-0,12	67	-0,10	55	128	55	130	120	118	106	104	104	124
11	GENESIS	CZ000986657053	NXC-127	2024	101	AXEL	ALTAPELINO	137,7	70	135	1948	-0,03	69	-0,04	56	117	58	127	117	118	111	102	106	117
11	PRESTON	CA000014766690	NXC-073	2023	906	SHEEPSTER	JALAPENO	137,7	68	135	882	0,40	69	0,17	48	106	52	116	126	122	118	102	110	121
13	VALUTER	US00323593133	NBR-262	2021	906	ALTAMAGNIFIQUE	ALTAPELINO	137,5	68	137	747	0,44	68	0,25	52	119	57	114	105	108	101	105	103	124
14	ALTAVANDYKE	US003247843547	NBR-401	2022	931	ALTAKEVLOW	ALTAPELINO	137,4	68	136	802	0,47	73	0,20	48	111	50	112	114	115	118	102	109	115
15	HOMEGROWN	US003247843460	NBR-261	2022	906	ALTAKEVLOW	BIG AL	137,2	70	134	701	0,56	77	0,18	43	119	51	100	122	115	116	109	112	106
16	MILAN	NL000628814771	NBR-229	2021	703	GLADIUS	PURSUIT	137,0	68	131	1468	0,05	59	0,01	48	112	57	123	116	115	116	104	110	121
16	ZYMURGY	US003239114885	NBR-271	2021	101	ZOOTY	INCREDIBLE	137,0	69	134	481	0,55	68	0,24	43	105	53	124	121	121	116	113	114	131
18	MASTERPIECE	US003239114920	NBR-296	2022	703	ALTAKEVLOW	PURSUIT	136,9	69	137	1018	0,30	76	0,06	47	115	55	119	118	118	117	108	112	118
18	VINDICATE	US00327456673	NBR-423	2023	703	ALTASAMSON	HELIX	136,9	66	132	1104	0,20	59	0,10	47	122	46	136	121	121	121	105	112	122
21	VANCE	US003252197819	NBR-274	2022	803	HOLYSMOKES	ALTAPELINO	136,8	68	135	1183	0,30	72	0,10	50	117	52	103	115	110	116	106	110	111
22	VIERRA	US003263590911	NBR-387	2023	119	VENOM	MENDEL P	136,7	67	136	1043	0,45	80	0,13	48	105	49	107	112	111	123	106	114	119
23	LORAX	US003275362776	NBR-419	2023	703	LOCKSTEP	UPSIDE	136,6	66	133	754	0,36	61	0,19	46	108	47	114	113	110	125	104	114	118
24	MAXIM	US00328326002	NBR-447	2024	803	RADICAL	UPSIDE	136,6	66	134	1002	0,27	62	0,15	49	97	50	117	123	118	124	110	116	126
25	FALCO P	CZ000950760053	NBR-286	2023	703	WESSON	LUSTER P	136,4	73	132	813	0,32	59	0,16	44	110	56	108	118	115	132	107	119	117
25	WOMANIZER	NL000566132838	NXC-130	2023	803	CAPTAIN	ALTAPELINO	136,4	68	133	595	0,42	60	0,24	46	116	57	99	117	109	116	109	112	126
27	SUNDAY	US003257573517	NXC-117	2022	906	HAVK	GAMEDAY	136,2	68	132	1087	0,21	60	0,09	45	119	52	127	114	114	112	105	108	116
27	HOOTIE	US003255970934	NBR-430	2024	101	SOUNDANCE	ASCEND	136,2	66	133	991	0,36	70	0,11	44	105	49	125	127	124	116	105	110	116
27	ALTA REUNION	US003235932225	NXC-061	2021	930	ROVALFLUSH	ALTAPELINO	136,2	68	130	841	0,27	56	0,12	41	126	53	110	124	114	118	115	116	125
30	ENDEAR	US003245703702	NBR-403	2023	901	MONTEVERDI	ZASBERILLA	135,9	69	134	601	0,53	70	0,22	44	102	46	103	115	111	115	111	112	121
31	ESSENCE	IT0034991377545	NBR-384	2022	121	ALTAALANZO	ALTAPELINO	135,8	68	134	407	0,54	63	0,27	43	114	55	114	116	113	112	106	109	122
32	RADICAL	US003250286221	NBR-285	2022	121	FUGLEMAN	CAPTAIN	135,5	68	133	925	0,24	57	0,16	48	101	58	114	117	112	116	112	113	131
33	ELIXIR	CZ000302395064	NBR-241	2022	401	ALTAALANZO	TWITCH	135,4	73	132	624	0,39	59	0,20	42	99	61	124	116	112	115	106	110	119
33	CAMBRILLO	FR000202297599	NXC-114	2023	703	PERCIVAL	RENEGADE	135,4	66	131	1239	0,16	61	0,06	46	117	46	115	117	114	119	111	115	125
33	ZAFFIR	DE000956066982	NXB-831	2021	101	ALTAZAREK	DYNAMO	135,4	85	132	1515	0,01	57	0,01	49	110	68	111	119	114	125	104	114	118
36	DISKUS	CZ00027876064	NBR-177	2021	401	GLADIUS	CRIMSON	135,3	73	131	1626	-0,03	57	-0,01	50	123	57	110	114	113	111	105	108	120
37	EGON	CZ00067460072	NXB-900	2022	803	DUKO	DYNAMO	135,2	73	129	1361	0,00	50	0,01	44	124	60	118	114	114	129	105	117	124
37	BULLPOCALYPSE	US003247843699	NBR-335	2022	703	ALTAGADZOOK	NO EXCUSE	135,2	68	133	1155	0,30	70	0,07	45	113	49	104	122	119	121	105	113	116
39	WORLDFAIR	US00327459334	NBR-420	2023	703	MASTERPIECE	WHEELHOUSE	135,1	66	132	650	0,48	68	0,16	39	120	47	104	115	113	129	103	116	112
39	JELMER	NL000579559127	NBR-163	2021	703	MOON	SKYWALKER	135,1	68	129	1313	0,01	49	0,01	46	107	56	119	113	111	123	104	113	112
41	ROCK RED	GB278173100269	RED-871	2022	121	CAMDEN RC	RUBELS RED	134,9	69	128	1397	-0,03	49	-0,04	43	134	53	133	114	116	106	111	108	128
42	MAN-CITY	NL000634723476	NBR-316	2022	401	ALTAALANZO	BATMAN	134,8	68	133	411	0,52	62	0,25	41	104	56	123	114	112	111	109	110	124
42	DREW	US003236793980	NBR-260	2022	906	GRAZIANO	RAPID	134,8	68	133	453	0,53	64	0,24	42	122	50	127	117	114	104	112	108	110
42	FLORIAN	CZ000965100053	NXC-016	2023	401	GARIDO	ALTAZAZZLE	134,8	73	130	652	0,41	62	0,15	38	105	59	119	125	119	128	105	116	121
45	CASIMIRO	US003250025924	NBR-341	2022	703	ALTAOVERTAKE	ALTAZAZZLE	134,7	68	133	531	0,44	59	0,23	43	94	48	125	131	125	107	107	106	119
45	REAPER	US003245703843	NBR-282	2022	901	JALAPENO	PERFECT	134,7	68	133	1415	0,22	73	0,01	46	122	54	116	121	117	108	101	104	112
47	DONUT P RED	CZ000256810034	RED-843	2021	201	GRANDO RED	SOLITAIR P	134,6	73	129	1499	-0,23	33	0,05	53	118	55	139	115	117	109	106	107	119
47	FAKIR	CZ000253269064	NXC-022	2023	803	AXEL	SEMINO	134,6	73	129	1212	0,19	63	0,00	39	117	62	130	117	115	121	107	113	117
47	VITEX	DE001604762675	NXC-113	2024	401	VIVIFY	MAHOMES	134,6	66	127	1147	0,14	55	0,00	37	124	48	131	136	130	116	106	111	121
47	BENSON	US003283437852	NBR-426	2024	101	RADICAL	HANNITY	134,6	66	133	1050	0,21	59	0,14	49	104	49	121	127	120	112	110	110	123

TOP genomických býků dle GSIH (datum publikace 12/2025)

51	MILWAUKEE	US003258243680	NBR-446	2023	119	LEEDS	ENVY	134,5	66	133	893	0,33	64	0,14	45	111	49	111	108	115	108	111	108	111	122
51	POKER	DE00036311504	NXB-890	2021	929	PIKACHU	STARELLO	134,5	69	128	1147	-0,06	37	0,07	45	102	52	130	116	124	115	110	116	110	119
53	BARNES	US003242815739	NXC-141	2023	119	SHEEPSTER	GAMEDAY	134,4	68	130	467	0,46	59	0,19	37	114	49	118	130	126	113	110	111	124	124
54	FREDY	CZ000904881021	NBR-340	2023	101	FUGLEMAN	GRIFF	134,3	73	132	561	0,37	54	0,24	44	109	57	127	118	116	96	104	99	121	121
54	SPACE	NL000740210705	NXC-015	2021	703	CAPTAIN	CHARL	134,3	68	130	416	0,46	57	0,22	38	118	47	111	120	116	117	107	111	126	126
54	STURGEON	US003267430141	NXC-109	2023	901	SHEEPSTER	UPSIDE	134,3	68	130	1040	0,22	59	0,08	42	109	50	110	121	117	127	106	116	119	119
57	ALTAUMULLER	US0032521918122	NBR-400	2022	931	ALTAEXQUISITE	PURSUIT	134,2	70	132	562	0,49	65	0,20	41	107	53	121	125	121	107	110	108	128	128
58	ALTAINSPIRE	US003263337318	NBR-366	2023	930	POWERSTAR	ALTAAGNIFIQUE	134,0	69	133	589	0,51	68	0,20	42	107	49	130	115	110	110	109	109	118	118
58	FALCO	CZ000253176064	NXC-020	2023	201	LOVOO	KERRIGAN	134,0	73	129	1372	-0,04	47	0,03	47	116	56	125	118	119	105	107	106	117	117
58	MANACOR	DE00054169563	NBR-173	2021	929	MIGEL	SKYWALKER	134,0	68	130	1794	-0,13	53	-0,06	49	109	55	137	113	112	104	107	105	123	123
61	GREEN DAY	CZ000986876053	NBR-450	2024	604	HOLYSMOKES	ALTAALANZO	133,9	73	135	677	0,50	71	0,23	48	102	51	108	117	114	105	102	104	106	106
61	GARDIAN	CZ000993031053	NBR-410	2024	401	ETC	BLACKFOOT	133,9	69	130	1380	-0,02	49	0,04	48	106	53	118	119	117	124	105	114	111	111
61	HOWITZER	US003213323930	NXC-098	2021	901	HUCK	ACURA	133,9	69	132	1105	0,21	61	0,09	46	110	52	107	122	113	106	110	108	118	118
64	DINGER RED	CZ00021585064	RED-837	2021	401	GINGER	HAWAI	133,8	73	127	1913	-0,23	48	-0,13	44	122	54	124	118	117	114	104	110	121	121
64	BELLISSIMO	NL000566137244	NXC-123	2023	933	PERCIVAL	CAPTAIN	133,8	67	130	1138	0,17	58	0,06	43	116	42	118	120	117	125	107	116	116	116
64	FRIDAY	US003267430040	NXC-116	2023	906	EASTON	GAMEDAY	133,8	68	129	844	0,32	61	0,09	38	108	51	111	118	118	134	112	123	116	116

### TOP českých genomických byků dle gSIH (datum publikace 12/2025)

POŘ.	JMÉNO BYKA	ČÍSLO BYKA	LIN-REG	NAR.	ORG.	OT-JMÉNO	OM-JMÉNO	GSIH	SPOL.M	DSI-MLK	PH-MLK	PH-T	PH-TKG	PH-B	PH-BKG	RPH-SB	SPOL.E	RPH-KON	RPH-VEV	RPH-EXT	RPH-PLD-JAL	RPH-PLD-KR	RPH-PLD	DSI-DLH	
1	NO-PE FOCUS	CZ000333839064	NXC-033	2023	401	AXEL	MOON	139,0	73	134	1741	0,02	66	-0,01	53	120	59	121	126	124	125	105	115	116	116
2	SLOUPNICE GENESIS ET	CZ000986657053	NXC-127	2024	101	AXEL	ALTAFLINKO	137,7	70	135	1948	-0,03	69	-0,04	56	117	58	127	117	118	111	102	106	117	117
3	LA WESSON FALCO P ET	CZ000950760053	NBR-286	2023	703	WESSON	LUSTER P	136,4	70	132	813	0,32	59	0,16	44	110	56	108	118	115	132	107	119	117	117
4	NO-PE ELIXIR ET	CZ000302395064	NBR-241	2022	401	ALTAALANZO	TWITCH	135,4	73	132	624	0,39	59	0,20	42	99	61	124	116	112	115	106	110	119	119
5	NO-PE DISKUS ET	CZ000278776064	NBR-177	2021	401	GLADIUS	CRIMSON	135,3	73	131	1626	-0,03	57	-0,01	50	123	57	110	114	113	111	105	108	120	120
6	VZOD EGOON ET	CZ000677460072	NXB-900	2022	803	DUKO	DYNAMO	135,2	73	129	1361	0,00	50	0,01	44	124	60	118	114	114	129	105	117	124	124
7	SLOUPNICE FLORIAN ET	CZ000965100053	NXC-016	2023	403	GARIDO	ALTAZAZZLE	134,8	73	130	652	0,41	62	0,15	38	105	59	119	125	119	128	105	116	121	121
8	AGRAS FAKIR	CZ000253269064	NXC-022	2023	803	AXEL	SEMINO	134,6	73	129	1212	0,19	63	0,00	39	117	62	130	117	115	121	107	113	117	117
8	SD DONUT P RED	CZ000256810034	RED-843	2021	201	GRANDIO	RED SOLITAIR P	134,6	73	129	1499	-0,23	33	0,05	53	118	55	139	115	117	109	106	107	119	119
10	ZDISLAVICE FREDY	CZ000904881021	NBR-340	2023	101	FUGLEMAN	GRIFF	134,3	73	132	561	0,37	54	0,24	44	109	57	127	118	116	96	104	99	121	121
11	AGRAS FALCO	CZ000253176064	NXC-020	2023	201	LOVOO	KERRIGAN	134,0	73	129	1372	-0,04	47	0,03	47	116	56	125	118	119	105	107	106	117	117
12	OSTRETIN GARDIAN ET	CZ000993031053	NBR-410	2024	401	ETC	BLACKFOOT	133,9	69	130	1380	-0,02	49	0,04	48	106	53	118	117	117	124	105	114	111	111
12	SLOUPNICE GREEN DAY ET	CZ000986876053	NBR-450	2024	604	HOLYSMOKES	ALTAALANZO	133,9	73	135	677	0,50	71	0,23	48	102	51	108	117	114	105	102	104	106	106
14	NO-PE DINGER RED	CZ00021585064	RED-837	2021	401	GINGER	HAWAI	133,8	73	127	1913	-0,23	48	-0,13	44	122	54	124	118	118	117	104	110	121	121
15	OSTRETIN FLEX ET	CZ000968166053	NBR-337	2023	401	DIABLO	BRUNO	133,7	73	128	886	0,24	55	0,09	38	117	57	112	124	119	130	108	118	114	114
16	VZOD DORIAN ET	CZ000677378072	NXB-902	2021	703	EASTWOOD	DYNAMO	133,5	73	129	1181	0,04	48	0,06	44	112	57	115	112	110	124	100	112	113	113
16	NO-PE GALAXY ET	CZ000389206064	NBR-449	2024	401	ALTAAMSON	GAMEDAY	133,5	66	129	621	0,32	52	0,17	39	129	48	120	118	115	114	106	110	114	114
16	VZOD ERIK	CZ00067756072	NXB-942	2022	803	DUKO	DOC	132,7	73	123	767	0,10	37	0,05	30	120	62	124	118	116	133	105	118	124	124
19	KRA-HO FARAON PP	CZ000041550024	NBR-315	2023	803	LUSTER P	SIMON P	132,4	73	128	1428	0,01	53	-0,03	41	116	54	136	120	123	107	106	106	111	111
20	AGRAS EDA ET	CZ000066603064	NBR-181	2022	803	BRUNO	GYMNASI	131,9	73	124	742	0,07	34	0,10	35	120	60	127	136	128	115	104	109	117	117
21	SLOUPNICE FLOYD ET	CZ000973942053	NBR-368	2023	604	DIABLO	ALTAZAZZLE	131,8	73	128	586	0,32	51	0,16	37	100	57	126	124	122	122	104	112	109	109
22	AGRAS ETC ET	CZ000066819064	NBR-235	2022	604	FOREMAN	RUBICON	131,7	73	130	1320	-0,01	47	0,05	47	93	58	119	121	115	128	105	116	104	104
23	KRA-HO DRAUV P RED ET	CZ000993688021	RED-834	2021	803	GRANDIO	SOLITAIR P	131,1	75	128	1303	-0,16	33	0,05	47	122	57	130	110	114	105	103	104	118	118
24	BR VIG DORTON CBS ET	CZ000661144051	NXB-836	2021	703	ALTAHOHAND	BLOWTORCH	130,9	79	124	1257	-0,06	41	-0,02	37	128	58	117	124	119	108	108	107	118	118
24	OSTRETIN GUSTUS ET	CZ000968326053	NBR-398	2024	401	MINGUS	BONAPARTE	130,9	73	128	754	0,22	49	0,12	38	86	55	138	122	121	108	105	106	118	118
26	SLOUPNICE FERRARI ET	CZ000973941053	NBR-369	2023	201	DIABLO	ALTAZAZZLE	130,7	73	127	544	0,32	49	0,16	35	106	53	126	124	120	119	106	112	113	113
26	NO-PE DELIVENT ET	CZ00021554064	NBR-152	2021	201	AUSTAD	ZEKON	130,7	77	126	893	0,15	47	0,07	36	108	60	114	116	114	115	104	109	114	114
26	LA WESSON FREY ET	CZ000950762053	NBR-288	2023	703	WESSON	LUSTER P	130,7	73	127	774	0,22	49	0,11	37	114	53	109	112	108	113	104	108	113	113
29	AGRAS ERNEST ET	CZ00006807064	NBR-236	2022	803	FOREMAN	RUBICON	130,6	73	129	1286	-0,05	42	0,06	48	90	55	127	124	120	133	102	117	98	98
30	BEVARY GERY-MAR ET	CZ000068121024	NBR-421	2024	101	ARTEMIS	ZILLION	130,5	66	130	682	0,35	57	0,15	39	107	47	120	107	110	112	101	106	113	113
31	VZOD FRODO	CZ000749153072	NXC-023	2023	803	ASCARI	EASTWOOD	130,4	73	127	892	0,09	42	0,09	39	107									

## TOP jalovic dle GSIH mladší 1 roku (datum publikace 12/2025)

POŘ. JALOVICE Č.	JMÉNO JALOVICE	NAR.	OF-JMÉNO	OM-JMÉNO	CHOVATEL	GSIH	SPOL. M	DSI-MLK	PH-MLK	PH-T	% PH-T/KG	PH-B	% PH-B/KG	RPH-SB	RPH-KON	RPH-VEM	RPHEXT	RPH-PLD	DSI-DLV	
1	CZ000082960964	LIPA HALFTIME GARMEN	březen 25	HALFTIME	ALTAZAREK	Zemědělská akciová společnost Lípa	139,4	73	134	1 047	0,27	65	0,12	48	127	128	125	120	106	124
2	CZ000106090964	duben 25	GIRO	ALTAALANZO	Novák Petr	139,2	68	135	1 912	0,02	72	-0,05	54	118	127	119	114	117	117	117
3	CZ000380230972	leden 25	ALTAALANZO	COPRIGHT	Zemědělská akciová společnost Nivnice	138,7	73	138	1 691	0,15	78	0,04	59	116	112	110	106	107	109	119
3	CZ000106065964	únor 25	VAULTER	ALTAALANZO	Novák Petr	138,7	68	139	1 290	0,22	69	0,16	60	111	125	111	115	107	111	111
5	CZ000608017953	srpen 25	JAFTHA	ASCARI	Zemědělská společnost Ostretín, a.s.	138,3	68	133	1 119	0,28	68	0,09	46	108	136	134	131	113	113	114
6	CZ000106064964	únor 25	VAULTER	ALTAALANZO	Novák Petr	138,2	68	135	1 097	0,25	65	0,14	52	113	115	118	114	110	114	114
7	CZ000062881964	leden 25	ALTASEVERUS	WESSON	ZERAS a.s.	137,9	73	136	987	0,23	58	0,20	55	119	110	99	100	113	120	120
7	CZ000123182964	červen 25	TOOLATE	ALTAALANZO	ZERAS a.s.	137,9	68	132	1 977	0,55	56	0,29	39	124	117	112	107	116	117	117
7	CZ000123298964	srpen 25	POWERHOUSE	WESSON	ZERAS a.s.	137,9	73	138	968	0,38	71	0,20	54	106	112	118	114	101	115	115
10	CZ000111001964	červen 25	DAGWOOD	ALTAALANZO	Agro Záblatí, a.s.	137,7	68	135	1 580	0,07	65	0,05	56	110	120	115	112	106	110	110
10	CZ000575107953	červen 25	VAULTER	GARIDO	ZEVAS Vraclav a.s.	137,7	68	134	1 149	0,23	65	0,11	50	118	125	122	123	107	114	114
12	CZ000461869952	březen 25	VAULTER	BENNIE	Zemědělské družstvo Dolany	137,6	68	136	1 586	0,09	68	0,04	56	115	122	108	111	110	110	112
12	CZ000083085964	zář 25	BENNIE	ALTAALANZO	Zemědělská akciová společnost Lípa	137,6	73	135	1 497	0,00	56	0,08	57	110	118	116	116	110	118	118
14	CZ000357695972	únor 25	VANCE	LOOVO	Vaiašské ZOD, družstvo	137,4	68	137	1 156	0,31	72	0,14	53	123	110	104	107	112	111	111
14	CZ000106069964	únor 25	VAULTER	ALTAALANZO	Novák Petr	137,4	68	135	710	0,44	67	0,22	48	111	115	111	112	112	112	112
16	CZ000380156972	prosinec 24	ALTAALANZO	RICOCHET	Zemědělská akciová společnost Nivnice	137,1	73	138	1 280	0,17	64	0,16	59	108	115	107	107	103	115	115
16	CZ000082914964	prosinec 24	BENNIE	ALTAZAREK	Zemědělská akciová společnost Lípa	137,1	73	134	1 645	0,02	63	0,02	55	107	122	115	113	112	117	117
16	CZ000082966964	březen 25	DYKSTRA	FUGLEMAN	Zemědělská akciová společnost Lípa	137,1	73	134	1 725	-0,01	62	0,00	55	111	126	108	110	119	112	112
16	CZ000123032964	duben 25	TOOLATE	WESSON	ZERAS a.s.	137,1	68	135	857	0,39	68	0,17	48	121	110	113	112	110	115	115
16	CZ00035779972	duben 25	JAFTHA	DUKO	Vaiašské ZOD, družstvo	137,1	68	135	1 256	0,23	68	0,09	51	108	113	120	117	115	113	113
16	CZ000102347964	květen 25	VANCE	LOOVO	AGRAS Bohdalo, a.s.	137,1	68	132	942	0,28	61	0,13	45	118	110	124	118	113	112	112
22	CZ000478489981	únor 25	ALTAALANZO	NIGHTCAP	Veterinární univerzita Brno	137,0	73	133	819	0,34	62	0,17	46	115	115	125	119	112	120	120
22	CZ000102564964	zář 25	PERCIVAL	DELKVENT	AGRAS Bohdalo, a.s.	137,0	71	137	1 110	0,27	67	0,17	55	98	124	115	117	112	106	106
24	CZ000102170964	únor 25	VANCE	DELAP	AGRAS Bohdalo, a.s.	136,9	68	135	1 434	0,18	70	0,05	52	108	111	122	118	109	108	108
25	CZ000102600964	říjen 25	PERCIVAL	RAPID	AGRAS Bohdalo, a.s.	136,8	68	132	1 369	0,13	63	0,03	47	99	126	120	122	122	107	107
26	CZ000113105934	srpen 25	CAPTAIN	FORTE	AGRO, družstvo Záhoří	136,7	73	135	1 382	0,21	72	0,06	52	107	113	121	119	118	117	117
27	CZ000621309953	prosinec 24	WOODY	BANNER	Zemědělsko-obchodní družstvo Žichlínek	136,5	73	135	1 465	0,08	62	0,07	55	123	130	121	122	122	95	110
27	CZ000526423952	leden 25	GYMNAST	ALTAALANZO	Karsit Agro, a.s.	136,5	73	131	1 756	-0,17	47	-0,01	54	110	130	128	126	114	113	113
27	CZ000086376964	březen 25	PERCIVAL	TRIBUTE	Zemědělské družstvo „Roštýň“	136,5	71	132	1 352	0,10	59	0,05	49	113	126	122	116	114	112	112
30	CZ000102104964	leden 25	VANCE	FELLOWSHIP	AGRAS Bohdalo, a.s.	136,4	68	134	1 509	0,11	67	0,03	52	124	110	124	117	104	114	114
30	CZ000380257972	leden 25	ALTAALANZO	RICOCHET	Zemědělská akciová společnost Nivnice	136,4	73	137	1 386	0,12	63	0,12	59	104	107	107	108	106	114	114
30	CZ000731602921	duben 25	VARSIITY	ALTAZAREK	ZD Trhový Štěpánov a.s.	136,4	73	131	1 322	0,12	61	0,02	45	116	121	113	112	118	119	119
30	CZ000042638934	duben 25	CAPTAIN	ALTAALANZO	AGRO, družstvo Záhoří	136,4	73	136	992	0,38	73	0,15	50	108	104	110	111	119	115	115
30	CZ000380398972	květen 25	ALTAALANZO	GYMNAST	Zemědělská akciová společnost Nivnice	136,4	73	136	1 602	-0,01	57	0,07	59	106	113	116	110	108	118	118
30	CZ000615488921	květen 25	ROVER PK	HALFTIME	Výrobně-obchodní družstvo Zdislavice	136,4	73	133	1 174	0,38	79	0,04	43	102	137	118	121	113	109	109
30	CZ000461777952	červen 25	VAULTER	BENNIE	Zemědělské družstvo Dolany	136,4	68	135	1 800	-0,10	55	0,03	61	112	120	115	115	106	113	113
37	CZ000357640972	prosinec 24	VANCE	LOOVO	Vaiašské ZOD, družstvo	136,3	68	134	1 412	0,14	66	0,05	51	116	117	111	111	113	113	108
37	CZ000102391964	červen 25	VANCE	MOON	AGRAS Bohdalo, a.s.	136,3	68	137	1 646	0,11	71	0,04	57	117	100	111	110	104	110	110
37	CZ000083075964	srpen 25	PERCIVAL	CHALLENGER	Zemědělská akciová společnost Lípa	136,3	71	133	1 369	0,19	69	0,04	48	121	121	128	122	112	114	114
40	CZ000102230964	AGRAS AM SIENNA 4	PERCIVAL	FELLOWSHIP	AGRAS Bohdalo, a.s.	136,2	71	133	1 448	0,11	64	0,02	49	110	118	120	116	119	110	110
40	CZ000102244964	březen 25	VANCE	BON JOVI	AGRAS Bohdalo, a.s.	136,2	68	135	1 112	0,23	64	0,13	51	112	118	115	110	110	111	111
40	CZ000058701964	květen 25	JAFTHA	SKYLINER	ZDV Novoveselsko, družstvo	136,2	68	131	1 503	0,00	55	0,01	49	119	128	123	120	110	119	119
40	CZ000104246964	červen 25	VAULTER	BANKSY	Zemědělské družstvo Častrov	136,2	68	134	1 536	0,04	61	0,05	55	117	118	115	115	103	115	115
44	CZ00054777952	leden 25	ALTASEVERUS	ALTAALANZO	ZEM, a.s.	136,1	73	135	1 387	0,15	66	0,07	53	127	101	108	106	100	122	122
44	CZ000123140964	květen 25	ALTASEVERUS	GIOVANNI	ZERAS a.s.	136,1	73	130	628	0,31	52	0,17	40	118	114	111	111	121	121	121
46	CZ000062933964	únor 25	ALTASEVERUS	WESSON	ZERAS a.s.	135,9	73	135	1 148	0,26	67	0,12	51	113	100	104	103	112	116	116
46	CZ000619103953	červenec 25	MENDELIAN	GARIDO	Zemědělské družstvo se sídlem ve Sloupnici	135,9	68	134	1 257	0,23	68	0,08	50	108	116	125	121	104	109	109
48	CZ000357638972	prosinec 24	VANCE	LOOVO	Vaiašské ZOD, družstvo	135,8	68	133	1 150	0,18	59	0,11	50	121	109	116	114	107	111	111
48	CZ000062794964	leden 25	PATCH	CYRANO	ZERAS a.s.	135,8	73	132	1 780	-0,16	49	0,00	55	110	113	118	116	112	119	119
48	CZ000581949953	únor 25	CYRANO	CYRANO	ŽIVA zemědělská obchodní, a.s.	135,8	73	136	2 472	-0,33	56	-0,08	66	109	111	112	112	113	107	107

# TOP jalovic dle GSIH starší než 1 rok (datum publikace 12/2025)

Poř. JALOVICE Č.	JMÉNO JALOVICE	NAR.	OT-JMÉNO	OW-JMÉNO	CHOVATEL	GSIH	SPOL. M	DSI-MLK	PH-MLK	PHT %	PH-TKG	PH-B %	PH-BKG	RPH-SB	RPH-KON	RPH-VEM	RPH-EXT	RPH-PLD	DSI-DLH
1	CZ000521549952	duben 24	ALTAPLINKO	SHAWARMA	ZEM, a.s.	141,3	73	137	1 534	0,05	62	0,09	60	130	104	112	107	115	123
2	CZ000536304953	leden 24	GYMNAST	BANKY	Zemědělské družstvo se sídlem ve Sloupnici	139,4	73	135	1 499	0,08	63	0,05	54	115	121	121	117	116	115
3	CZ000897973961	leden 24	WESSON	CAPTAİN	ZERAS a.s.	139,1	73	141	1 162	0,35	76	0,20	61	105	114	110	111	104	110
4	CZ000379284972	srpen 24	ALTAPLINKO	KODIAK	Zemědělská akciová společnost Nivnice	138,8	73	136	1 060	0,22	60	0,18	55	121	107	114	110	116	120
5	CZ000897929961	prosinec 23	WESSON	BANKY	ZERAS a.s.	138,7	73	138	1 438	0,15	68	0,12	61	108	110	108	110	113	111
6	CZ000897961961	leden 24	WESSON	BANKY	ZERAS a.s.	138,6	73	138	1 320	0,24	72	0,13	58	112	109	111	108	107	114
7	CZ000347628962	březen 24	GARIDO	SLADE	AGRODRUŽSTVO BLIŽKOVICE, družstvo	138,0	73	132	823	0,23	52	0,17	46	125	136	122	118	111	119
8	CZ000897942962	leden 24	WESSON	CANNONBALL	ZERAS a.s.	137,9	73	135	1 320	0,22	70	0,07	51	122	117	109	106	112	118
8	CZ000579190953	leden 24	FUGLEMAN	MORANT	Zemědělsko-obchodní družstvo Žichlinek	137,9	73	136	475	0,45	58	0,31	50	115	120	117	116	108	119
8	CZ000944490961	únor 24	PERCIVAL	GRANDO RED	AGRAS Bohdabov, a.s.	137,9	71	136	1 113	0,23	63	0,17	55	111	127	113	114	111	110
8	CZ000379269972	srpen 24	ALTAPLINKO	MILKTIME	Zemědělská akciová společnost Nivnice	137,9	73	134	1 432	0,08	61	0,07	54	123	115	107	106	109	123
12	CZ000009871964	září 23	TROOPER	AUSTAD	Novák Petr	137,5	73	136	880	0,42	72	0,18	49	102	127	117	117	111	115
12	CZ000035920934	květen 24	WESSON	BORIS	Zemědělské družstvo Pojbulky	137,5	73	132	668	0,40	62	0,18	43	113	115	109	107	123	114
14	CZ000378959972	prosinec 23	ALTAPLINKO	BENIE	Zemědělská akciová společnost Nivnice	137,4	73	136	1 430	0,11	64	0,10	57	120	105	114	107	108	121
15	CZ000062109964	březen 24	NISSANY	DUKE	ZERAS a.s.	137,3	73	139	2 774	-0,22	78	-0,13	69	108	103	109	110	103	116
16	CZ000379236972	srpen 24	ALTAPLINKO	BENNIE	Zemědělská akciová společnost Nivnice	137,1	73	139	1 254	0,23	69	0,17	61	107	93	105	103	109	114
17	CZ000792305932	duben 24	ALTAPLINKO	GRIFF	LUKRENA a.s.	137,0	73	134	1 422	0,04	56	0,07	54	111	111	113	105	115	119
18	CZ000447935981	leden 24	ALTAPLINKO	ALBERTO	Veterinární univerzita Brno	136,9	73	134	1 300	0,08	56	0,10	54	130	115	112	106	102	123
19	CZ000897896961	prosinec 23	NISSANY	ZENO	ZERAS a.s.	136,5	73	132	1 474	0,01	55	0,04	51	101	119	111	113	126	115
20	CZ000536780953	listopad 24	RAFTING	SIMON P	Zemědělské družstvo se sídlem ve Sloupnici	136,4	73	131	1 510	0,04	60	0,00	47	125	145	115	119	113	115
21	CZ000897952961	leden 24	WESSON	MINGUS	ZERAS a.s.	136,3	73	135	1 375	0,17	68	0,07	52	107	113	104	104	115	112
22	CZ000366652972	prosinec 23	ALTAPLINKO	MOLIERE	Zemědělská akciová společnost Nivnice	136,2	73	135	1 201	0,08	52	0,15	56	123	97	112	107	106	119
23	CZ000380013972	září 24	ALTAPLINKO	BENNIE	Zemědělská akciová společnost Nivnice	136,1	73	137	1 513	0,06	62	0,10	60	110	110	112	112	103	115
23	CZ000468061981	září 24	DAGWOOD	MERCEDES	Výrobní a obchodní družstvo Stěbořice	136,1	68	133	1 187	0,16	60	0,09	49	108	123	116	116	112	111
23	CZ000556734953	říjen 24	VAULTER	CAELUM	Zemědělská společnost Ostrétín, a.s.	136,1	68	136	1 670	-0,01	60	0,05	60	115	122	110	114	102	112
26	CZ000536456953	duben 24	ALTAALANZO	MILKTIME	Zemědělské družstvo se sídlem ve Sloupnici	135,9	73	137	1 619	0,11	71	0,05	58	94	130	109	114	108	114
26	CZ000062417964	červenec 24	BLINKO	HAWAI	ZERAS a.s.	135,9	68	130	1 493	0,00	55	0,00	47	125	117	117	112	115	118
29	CZ000057766964	srpen 24	SHEEPSTER	CHARL	Novák Petr	135,9	73	132	1 284	0,16	63	0,04	46	115	115	119	114	119	116
29	CZ000081629964	červenec 24	GODDARD	HALFTIME	Zemědělská akciová společnost Lupa	135,8	73	133	1 235	0,15	61	0,08	48	122	112	113	115	106	120
30	CZ000693842921	březen 24	FUGLEMAN	HOTLINE	AGROBOS spol. s r.o.	135,7	73	135	1 125	0,18	59	0,16	55	109	116	116	115	101	117
30	CZ000478021981	březen 24	ALTAALANZO	HALFTIME	Veterinární univerzita Brno	135,7	73	136	525	0,58	72	0,25	45	88	119	116	113	114	112
30	CZ00005782964	říjen 24	ALTAALANZO	GAMEDAY	Novák Petr	135,7	66	132	296	0,63	67	0,25	38	117	131	113	116	109	106
33	CZ000057715964	únor 24	PEACE	GLADIUS	Novák Petr	135,6	69	133	1 162	0,20	62	0,10	49	120	114	113	113	107	110
33	CZ000379135972	květen 24	ALTAPLINKO	RICOCHET	Zemědělská akciová společnost Nivnice	135,6	73	134	707	0,38	62	0,21	47	103	99	117	108	114	116
35	CZ000897966961	leden 24	WESSON	SINUS	ZERAS a.s.	135,4	73	135	1 325	0,19	68	0,07	51	104	105	111	108	113	111
35	CZ000944624961	květen 24	CAPTAİN	DUKO	AGRAS Bohdabov, a.s.	135,4	73	133	1 267	0,15	61	0,07	49	111	115	121	113	115	119
35	CZ000478164981	červenec 24	ALTAALANZO	MOON	Veterinární univerzita Brno	135,4	73	134	331	0,52	59	0,31	45	94	116	117	114	111	114
35	CZ000090716964	říjen 24	FUGLEMAN	GRIFF	Zemědělské družstvo „Vysočina“ Želiv	135,4	73	133	383	0,42	52	0,30	46	104	114	111	106	112	118
35	CZ000380094972	listopad 24	ALTAPLINKO	KODIAK	Zemědělská akciová společnost Nivnice	135,4	73	135	1 128	0,22	62	0,14	53	119	105	115	112	100	119
40	CZ000688244921	únor 24	FUGLEMAN	MIAMI	Zeměděl. obch. spol. Sestajovice-Jirny, a.s.	135,3	73	130	699	0,21	46	0,19	44	113	124	119	118	107	119
40	CZ000379160972	červen 24	ALTAPLINKO	KODIAK	Zemědělská akciová společnost Nivnice	135,3	73	134	1 093	0,16	56	0,15	53	115	117	109	108	103	119
42	CZ000042230934	červenec 24	BARCLAY	ALTAPLINKO	AGRO, družstvo Záhoří	135,2	73	134	1 647	0,03	64	0,00	52	115	120	108	109	112	112
43	CZ000693803921	prosinec 23	FUGLEMAN	ZEBEDEE	AGROBOS spol. s r.o.	135,1	73	132	795	0,27	55	0,17	45	107	114	121	116	111	118
43	CZ000478329981	říjen 24	ALTASEVERUS	SHAWARMA	Veterinární univerzita Brno	135,1	73	134	1 100	0,20	60	0,13	51	122	103	101	103	111	119
45	CZ000771679932	březen 24	ALTAPLINKO	MILLINGTON	LUKRENA a.s.	135,0	73	135	918	0,33	65	0,16	49	106	104	110	107	107	113
45	CZ000062225964	květen 24	AXEL	ARWEN	ZERAS a.s.	135,0	73	129	1 817	-0,10	57	-0,08	47	122	111	119	114	118	113
45	CZ000609538953	červenec 24	FUGLEMAN	MORANT	Zemědělsko-obchodní družstvo Žichlinek	135,0	73	135	647	0,37	58	0,25	50	114	120	111	112	94	118
45	CZ000068210934	červenec 24	QUALITY	MITCHELL	VYSOČINA DOLNÍ HRACHOVICE, spol. s r.o.	135,0	73	130	1 810	-0,06	60	-0,08	46	123	125	122	122	114	114
45	CZ000062681964	listopad 24	BLINKO	DOCTOR	ZERAS a.s.	135,0	68	129	1 172	0,09	52	0,04	42	129	124	111	110	113	117
50	CZ000897939961	leden 24	WESSON	MOTIVATED	ZERAS a.s.	134,8	73	136	1 336	0,10	59	0,13	58	104	103	103	100	104	109

PF 2026



VESELÉ VÁNOCE  
A ŠŤASTNÝ NOVÝ ROK