

Příprava zvířat na výstavu



Svaz chovatelů holštýnského skotu ČR

**Dante Parietti
Giovanni Antolini
Andrea Battistotti**

Dobronín 11. – 12. dubna 2005

NAVYKÁNÍ ZVÍŘETE



Po výběru zvířete věnujte každý týden určitý čas jeho přípravě a začněte s ní nejméně měsíc před výstavou. Cvičení dělá mistra.

První z věcí, kterou byste měli zkontrolovat, jsou paznehty; v případě potřeby je nechte upravit.

Zpočátku používejte měkkou provazovou ohlávku, dokud se zvíře nepohybuje volně bez škubání.

Se zvířetem zacházejte vždy laskavě a mírně, dobré chování odměňujte mazlením a hlazením.

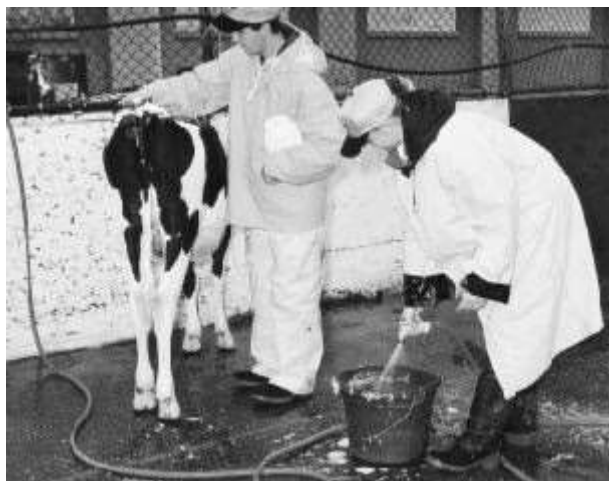
Začněte s připoutáním telete za hlavu v přirozené pozici po dobu asi 20 minut denně.

Krávu nebo tele připoutejte k něčemu pevnému, co nemohou přeskočit a postavte je na měkkou podložku, abyste předešli zranění. Ze stejného důvodu zůstaňte při uvazování zpočátku blízko zvířete.

Jakmile je zvíře ovládáno při chůzi, začněte používat koženou ohlávku a řetízkový vodící popruh.

Koženou ohlávku používejte nejméně dva týdny před výstavou a s její pomocí zvíře navykejte na jednotlivé povely, které si může vyžádat některá ze situací na výstavní ploše.

MYTÍ ZVÍŘETE



Mytí zvířete je těžká práce, která je však velmi důležitá.

V průběhu druhého týdne přípravy nejméně jednou krávu umyjte. Pokud je velmi špinavá, musíte změkčit „kaštany“ přischlé k nohám, abyste při jejich odstraňování nestrhali srst.

Od třetího týdne přípravy krávu umývejte každé dva dny, k odstranění mastnoty z kůže použijte mýdlo a oplachujte ji velkým množstvím vody.

Krávu umyjte několik hodin před začátkem stříhání.

V průběhu výstavy je zapotřebí krávu umývat každý den.



VYBAVENÍ PRO PŘÍPRAVU K VÝSTAVĚ

What you need

Co potřebujete?

1. Stříhací strojek s čepelkou 510-505
2. Stříhací strojek 83-84
3. Stříhací strojek 511-505
4. Stříhací strojek na vemeno
5. Vysoušeč srsti 2000 wattů
6. Sprej na srst, např. Clear nebo Black Magic
7. Olej na srst
8. Měkký kartáč s dlouhým vlasem
9. Prodlužovací elektrický kabel
10. Olej na stříhací strojky
11. Kartáč pro úpravu horní linie těla a ocasu
12. Držák



Etapa 1

Vyberte pro stříhání krávy správné místo, které musí být dostatečně prostorné, dobře osvětlené, suché a s možností uvázat krávu za hlavu.

Uvažte krávu za hlavu v pohodlné a přirozené pozici přibližně ve stejné výši, v jaké bude hlava při předvádění.

Použijte uzel, který lze snadno rozvázat.

V případě potřeby posypte podlahu pískem a navrch hoblinami jako prevenci proti uklouznutí.

Etapa 2

Propojte stříhací strojky a vysoušeč srsti se zdrojem elektrické energie, aby je bylo možné okamžitě použít.

Jestliže o své nástroje budete řádně pečovat, budou vám sloužit po mnoho výstavních sezón.

Etapa 3

Jakmile je kráva před začátkem stříhání uvázána, ustupte opodál, dobře si ji prohlédněte a najděte všechny chyby, které bude možné stříháním napravit.

To samé udělejte při chůzi krávy, kterou vede někdo jiný, takže si ji můžete dobře prohlédnout při pohybu, pozorovat její morfologické znaky a najít případné chyby, které mohou být odstraněny.



ÚPRAVA ZVÍŘAT

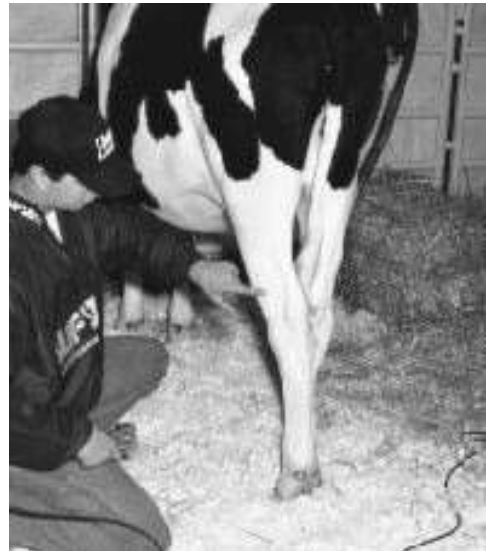
Fáze 1 – stříhání těla a končetin

Začněte u zadní části těla. Se stříháním ocasu začněte přibližně dvě dlaně od jeho konce a pokračujte až k jeho začátku, kde však chlupy ponechte, protože v těchto místech přispívají k dojmu větší délky a hranatosti zvířete.

Na těle stříhejte směrem proti srsti a odstraňte chlupy až k žile na noze.

Ujistěte se, že byla ostříhána veškerá srst od hlezna dolů včetně okolí paznehtků. Ostříhat je nutné i chlupy na vnitřní straně končetin. Při úpravě zadních končetin se z bezpečnostních důvodů zvířete neustále dotýkejte, aby zůstalo klidné.

Na předních končetinách ostříhejte veškerou srst od paznehtu k lokti. Tímto budou obnaženy všechny žíly, což přispěje k hodnocení mléčnosti a ušlechtilosti zvířete.



Fáze 2 – stříhání krku a plece

Ostříhána musí být veškerá srst mezi předními končetinami k hrudi.

Ostříhejte rovněž srst na ideální linii, která prochází od konce předních končetin ke kraji plece a dále k hlavě krávy.

Abyste se vyhnuli vytvoření nežádoucí linie, je dobrým doporučením položit jeden prst pod pravý kraj čepele, aby byl zachován správný úhel.

Pokračujte ve stříhání směrem k pleci, ale ne až nahoru. Tím, že na horní části krku ponecháte nějakou srst, dosáhnete toho, že krk přirozeně splyne s plecí.



Fáze 3 – začátek úpravy horní linie

Pro napřímení srsti na horní linii je používán kartáč a vysoušeč. Při vyfoukávání srsti od těla dbejte na správný úhel vysoušeče.

Se stříháním začněte ve středu beder směrem dozadu tak, abyste vytvořili klínovitý tvar.

Vzpřímenou srst stříhejte s jedním prstem pod čepelí stříhacího strojku pro udržení lepší stability a potřebného úhlu (paralelně ke kosti).

Při stříhání horní části plecí držte strojek pod úhlem a přistříhněte vzpřímenou srst. Tím je plecím dodán klínovitý, ostrý vzhled.



Fáze 4 – stříhání a úprava vemene

Současně se stříháním nohou odstraňte pomocí normálního strojku i co nejvíce srsti z vemene.

Takto si zjednodušíte práci, až se později vrátíte ke konečné úpravě vemene pomocí speciálního stříhacího strojku s jemnou čepelí.

Někdy je zapotřebí ponechat na přední části vemene trochu srsti pro vytvoření dojmu větší délky, síly a hladkosti.

Po úpravě:

při přípravě vemene pro soutěž (plné mléka, vyrovnané, se správným upnutím) pozorujte pozorně krávu ve chvíli, kdy vemeno obsahuje 12 hodinovou produkci mléka. Často najdete mezi jednotlivými čtvrtěmi malé odlišnosti. Vyrovnanosti vemene dosáhnete tak, že budete jednotlivé čtvrti dojit v nestejnou dobu, takže v nich zůstane různé množství mléka.

Fáze 5 – dokončení úpravy horní linie

Znovu použijte kartáč a fén k tomu, abyste napřímili srst. Nyní nastává čas pro to, abyste pomalu sestříhali srst na horní linii těla tak, že zvíře vypadá více hranatě a horní linie je rovná.

Všechnu ostříhanou srst z těla vykartáčujte nebo vyfoukejte a při chůzi zvířete zkontrolujte, zda není potřebná nějaká dodatečná úprava.

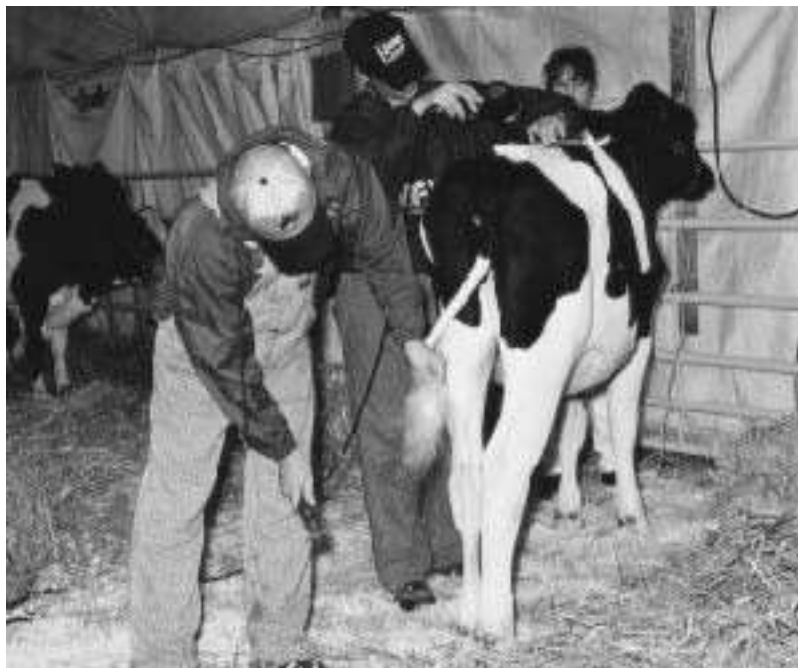


R



Fáze 6 – závěrečná příprava před předváděním

Při přípravě zvířete do předváděcího je obzvláště důležitá týmová práce.



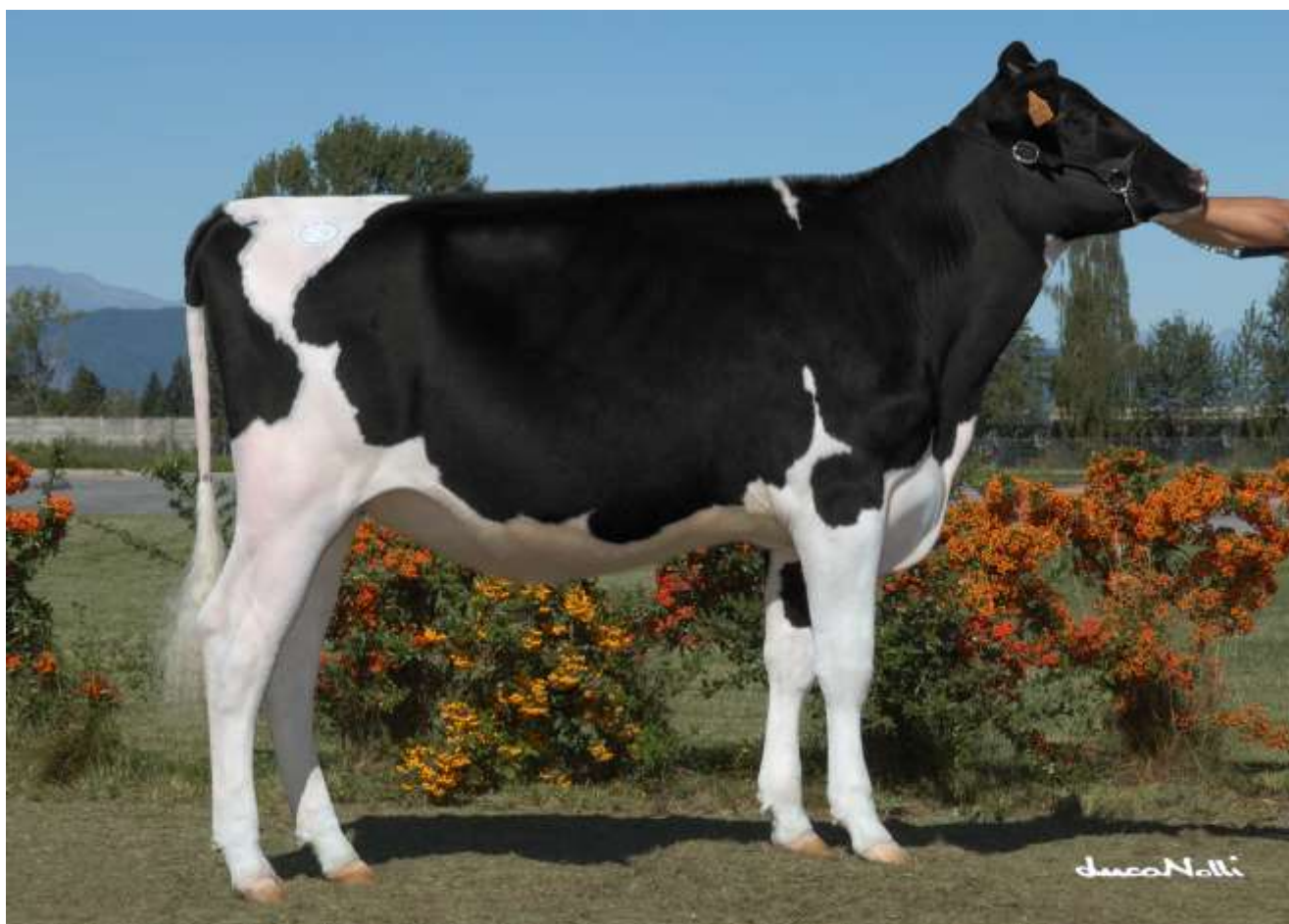
Poblíž ustájení vyberte vhodné místo pro přípravu zvířete a pamatujte, že je potřeba s konečnou úpravou začít nejméně hodinu před vstupem na předváděcí.



Konečnou úpravu provádějte v následujících krocích:

1. Vyfoukejte srst na horní linii těla.
2. Pro úpravu srsti můžete použít přípravky ve spreji jako *Clear* nebo *Black Magic*.
3. Zapomenuté chlupy ostříhejte pomocí malého stříhacího strojku typu *Oster* nebo zarovnávacími nůžkami.
4. Pomocí měkkého kartáče s dlouhým vlasem nebo fénu odstraňte všechny ostříhané chlupy.
5. Na horní linii těla znovu použijte sprej *Clear* nebo *Black Magic* a pomocí fénu srst pečlivě vysušte.
6. Práškem vybělte a zakryjte skvrny na předních a zadních končetinách.
7. S pomocí kartáče na horní linii těla upravte i oháňku tak, aby byla rozčesaná do šířky.
8. Černá místa vyčistěte a pomocí kousku látky na ně lehce vetřete malé množství dětského oleje, aby se leskla.
9. Zvířata zaveďte zpět na stání, nenechte je si lehnout a mějte je připravena pro předvádění.

Konečný výsledek



Ke správnému způsobu ostříhání je zapotřebí mnoho hodin praxe. Abyste dosáhli dokonalého výsledku, který vidíte na obrázku, musí do sebe všechny partie navzájem plynule přecházet. Na teleti nejsou znát žádné známky stříhání.